

「2026.05.29」

天然橡胶市场周报

研究员：林静宜

期货从业资格号F03139610

期货投资咨询证书号Z0021558

关注我们获取
更多资讯



业务咨询
添加客服



目录



1、周度要点小结



2、期现市场



3、产业情况



4、期权市场分析

- ◆ 行情回顾：本周天然橡胶市场多空博弈激烈，胶价冲高承压。进口胶市场报盘重心下移，贸易商轮仓换月，部分套利盘平仓出货，下游工厂刚需补货，实单成交价格走弱。期货盘面区间震荡，国产天然橡胶现货报价窄幅下调，市场询盘气氛一般，下游维持刚需采买。
- ◆ 行情展望：近期国内云南产区天气情况尚可，原料产出季节性上量，但浓乳厂抢收胶水情况持续，原料收购价格小幅上涨；海南产区高温天气持续，对割胶作业产生一定限制，扰动原料季节性生产释放节奏，但浓乳现货高价成交困难，当地加工厂原料加价争夺氛围降温。近期青岛港口总库存呈现去库，保税库去库幅度较大，一般贸易库小幅累库。海外船货到港有增加态势，入库量环比继续增加，但入库水平仍偏低下游轮胎厂继续适量刚需逢低补货，主要集中在保税库美金胶，带动保税区库存去库幅度较大；青岛一般贸易库存延续小幅累库，部分胎企逢低备货积极，预计短期或呈现去库。需求端，本周国内轮胎企业产能利用率小幅下降，部分轮胎企业出货表现不及预期，产销压力加大，为控制库存增加而存控产现象，拖拽轮胎样本企业产能利用率回落，月末为控制成品库存压力，部分企业存设备检修计划，或将进一步拖拽轮胎行业整体产能利用率走低。
- ◆ 策略建议： ru2609合约短线预计在17500-18200区间波动， nr2607合约短线预计在14800-15600区间波动。

天然橡胶期货价格走势

沪胶主力期货价格走势



来源：博易大师 瑞达期货研究院

20号胶主力合约价格走势



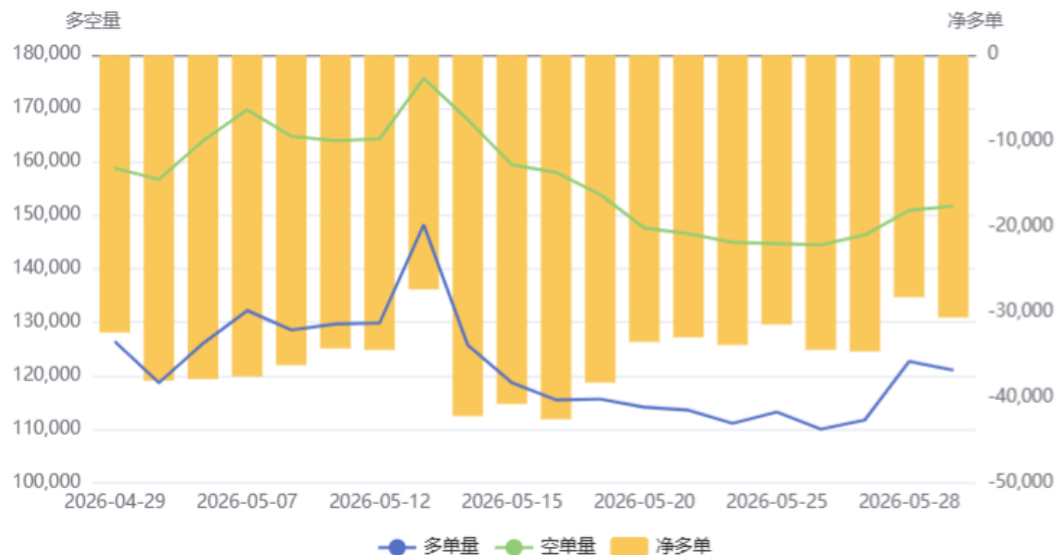
来源：博易大师 瑞达期货研究院

- 本周沪胶期货主力价格震荡收涨，周度+2.47%；20号胶主力合约价格震荡收涨，周度+3.98%。

持仓分析

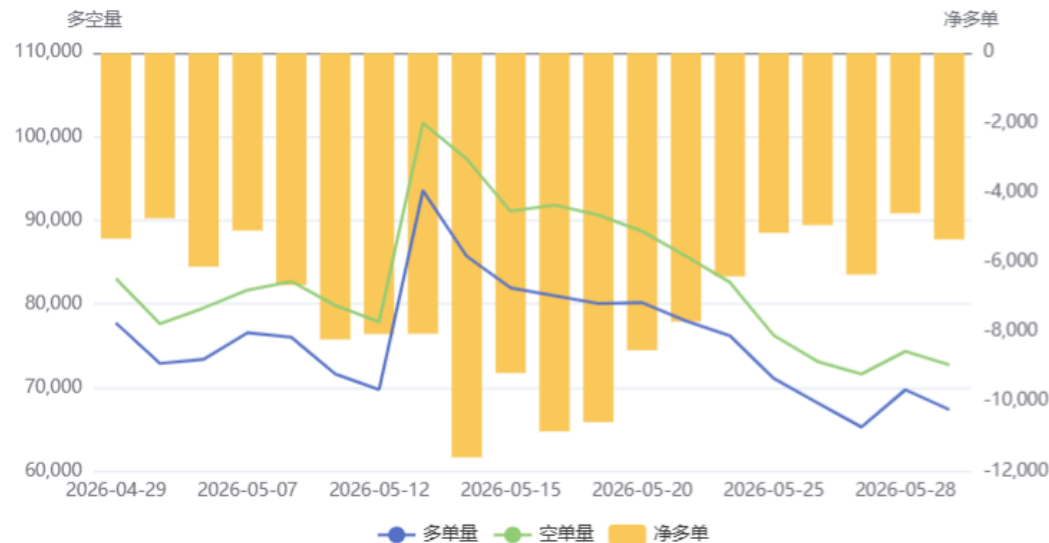
沪胶前20名持仓变化

天然橡胶(RU)前20持仓量变化



20号胶前20名持仓变化

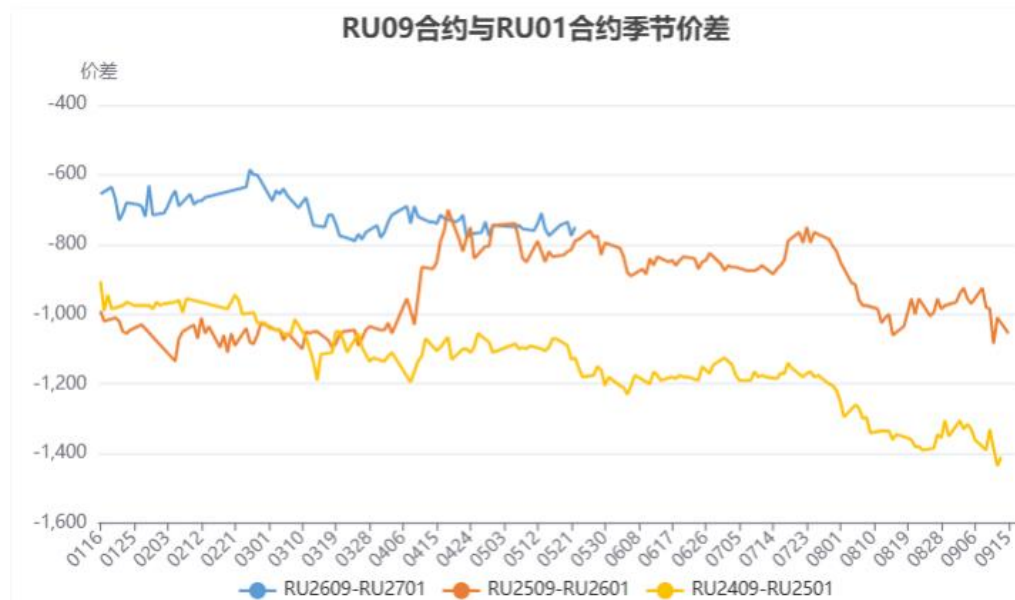
20号胶(NR)前20持仓量变化



来源：上期所 瑞达期货研究院

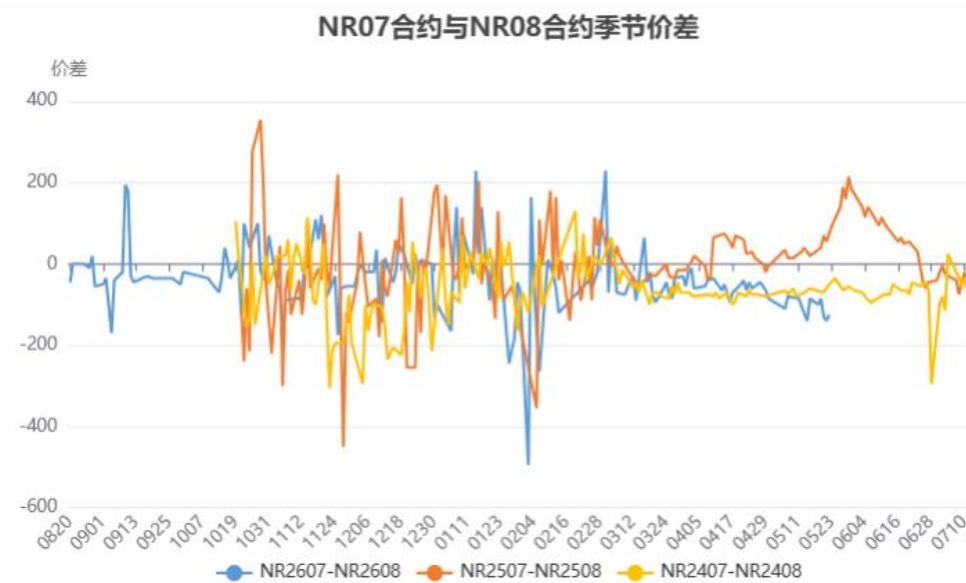
跨期价差

沪胶9-1价差



来源：上期所 瑞达期货研究院

20号胶7-8价差



来源：上期所 瑞达期货研究院

- 截止5月29日，沪胶9-1价差为-785，20号胶7-8价差为-95。

沪胶期货仓单及20号胶仓单变化

沪胶期价与仓单变化对比



20号胶仓单变化



来源：上期所 瑞达期货研究院

- 截至5月28日，沪胶仓单146690吨，较上周+2220吨；20号胶仓单29534吨，较上周-303吨。

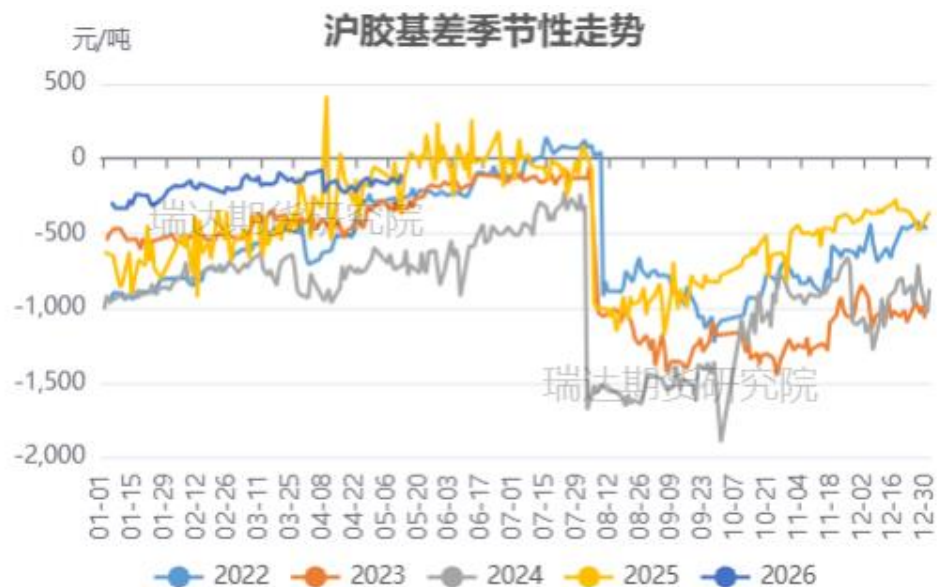
国内天然橡胶现货价格及沪胶基差走势

天然橡胶现货市场价格走势



来源: iFind 瑞达期货研究院

沪胶基差走势

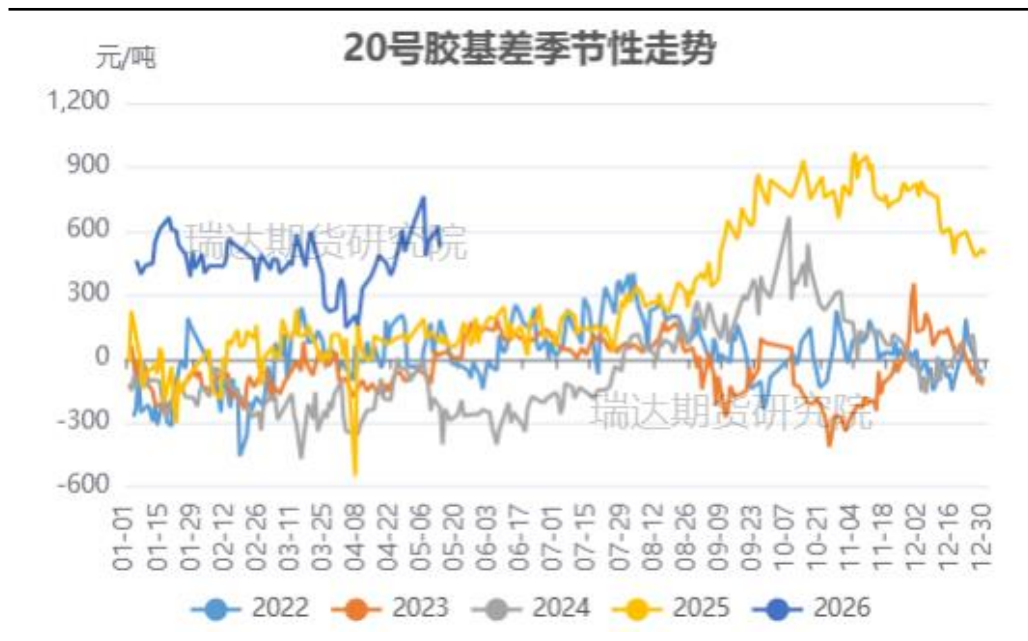


来源: iFind 瑞达期货研究院

- 截至5月28日, 国营全乳胶报17900元/吨, 较上周+500元/吨。

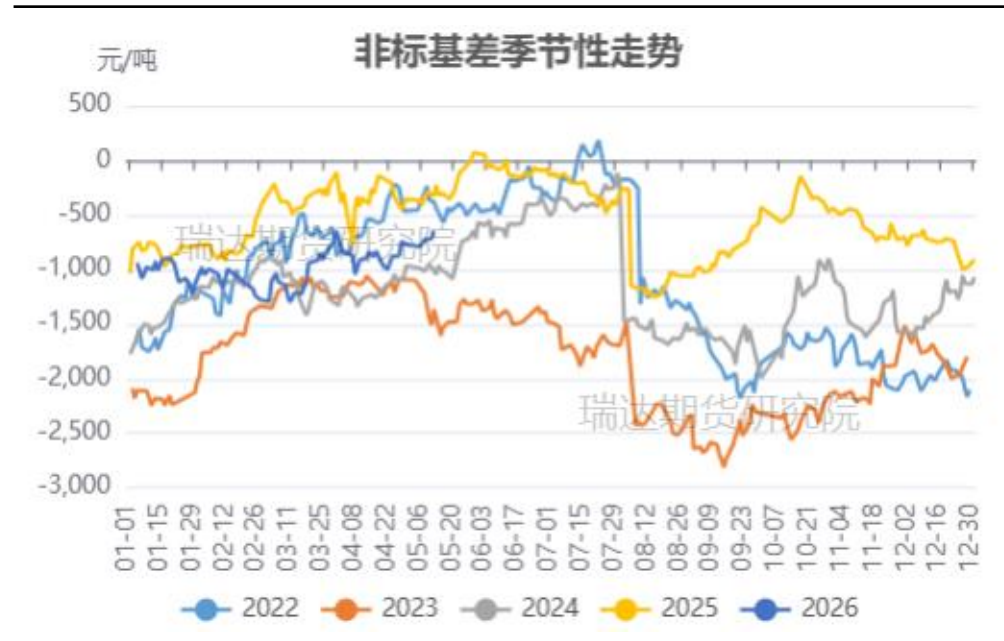
20号胶基差及非标基差走势

20号胶基差走势



来源：iFind 瑞达期货研究院

非标基差走势



来源：iFind 瑞达期货研究院

- 截至5月28日，20号胶基差为493元/吨，较上周-320元/吨。
- 截至5月28日，非标基差为-450元/吨，较上周-72元/吨。

泰国合艾原料价格走势及加工利润变化

泰国天然橡胶原料价格走势



来源：隆众资讯 瑞达期货研究院

标胶理论加工利润



来源：隆众资讯 瑞达期货研究院

- 截至5月29日，泰国天然橡胶原料市场田间胶水83.7 (+0) 泰铢/公斤；杯胶70 (+2) 泰铢/公斤。
- 截至5月29日，标胶理论加工利润-22美元/吨，较上周+16美元/吨。

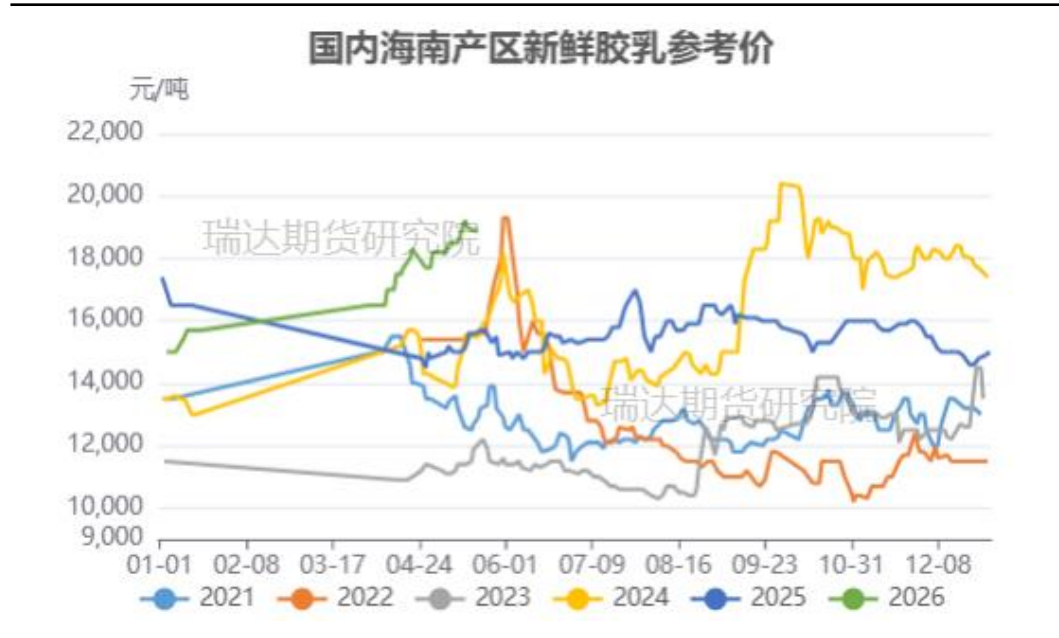
国内产区原料价格走势

云南原料价格走势



来源：隆众资讯 瑞达期货研究院

海南原料价格走势



来源：隆众资讯 瑞达期货研究院

- 截至5月28日，云南产区胶水市场参考价16500元/吨，较上周-400元/吨。
- 截至5月28日，海南产区新鲜胶乳市场参考价18200元/吨，较上周-700元/吨。

进口情况数量

国内标准胶进口量



来源：iFind 瑞达期货研究院

国内混合胶进口量



来源：iFind 瑞达期货研究院

- 据海关数据统计，2026年4月中国天然橡胶（含技术分类、胶乳、烟胶片、初级形状、混合胶、复合胶）进口量50.24万吨，环比减少18.46%，同比减少3.98%，2026年1-4月累计进口数量222.51万吨，累计同比增加0.73%。

青岛地区库存变化

青岛地区天然橡胶保税和一般贸易合计周度库存数据趋势

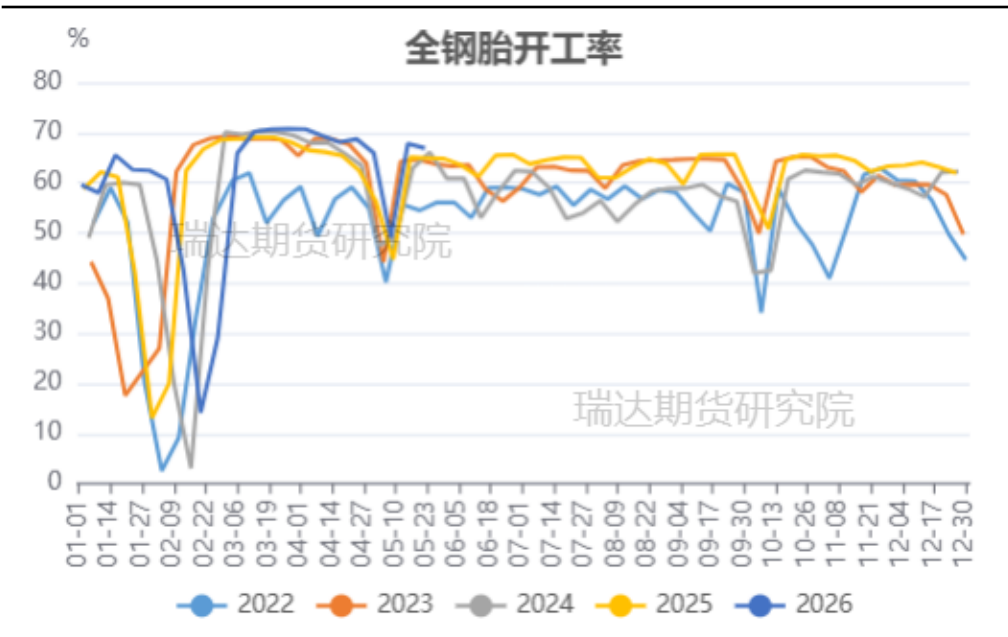


来源：隆众资讯 瑞达期货研究院

- 据隆众资讯统计，截至2026年5月24日，青岛地区天胶保税和一般贸易合计库存量70.92万吨，环比上期减少0.6万吨，降幅0.84%。保税区库存10.39万吨，降幅7.06%；一般贸易库存60.53万吨，增幅0.32%。青岛天然橡胶样本保税仓库入率增加2.72个百分点，出库率增加5.07个百分点；一般贸易仓库入库率增加0.32百分点，出库率增加0.69个百分点。本期青岛港口总库存呈现去库，保税库去库幅度较大¹³，一般贸易库小幅累库。

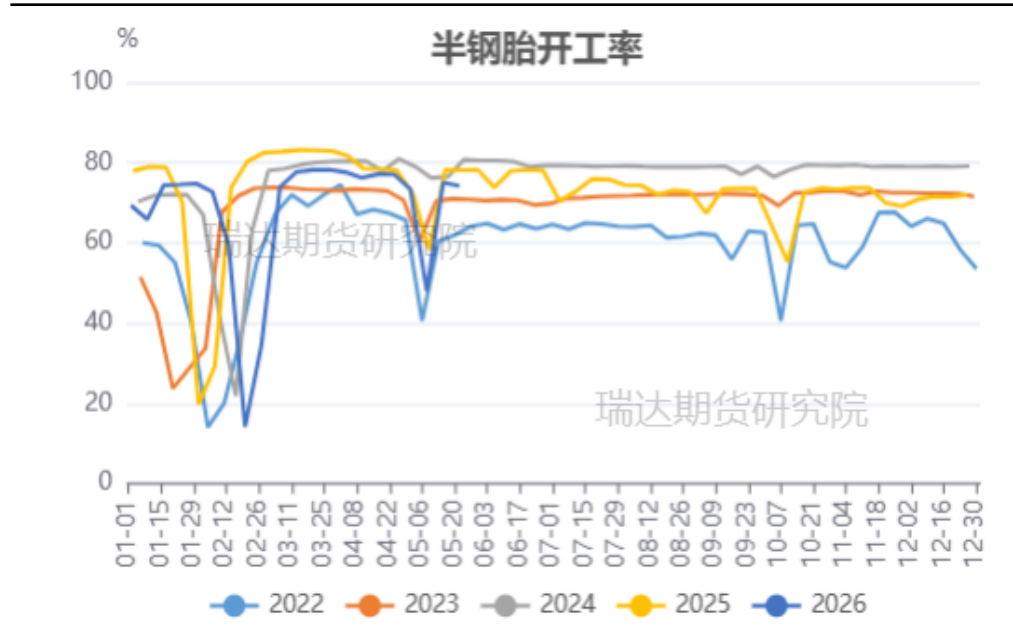
轮胎开工率环比变动

国内全钢胎开工率



来源：隆众资讯

国内半钢胎开工率

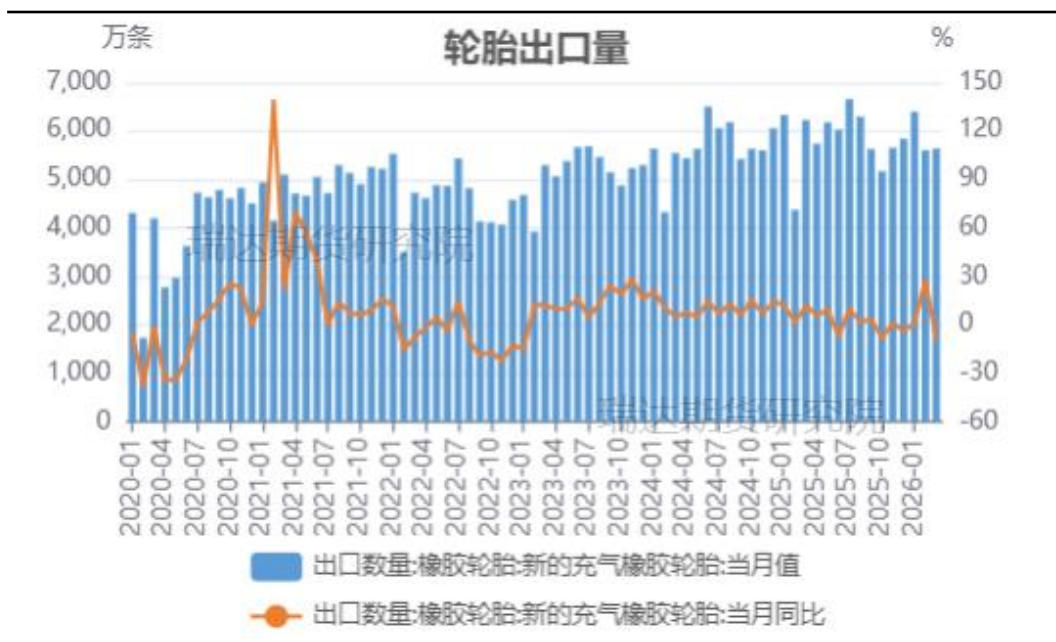


来源：隆众资讯

- 据隆众资讯统计，截至5月28日，中国半钢胎样本企业产能利用率为74.15%，环比-0.97个百分点，同比+1.64个百分点；全钢胎样本企业产能利用率为67.94%，环比-0.12个百分点，同比+7.14个百分点。部分轮胎企业出货表现不及预期，产销压力加大，为控制库存涨幅，部分企业存控产现象，拖拽轮胎样本企业产能利用率回落。

出口需求——轮胎出口量

国内轮胎出口量

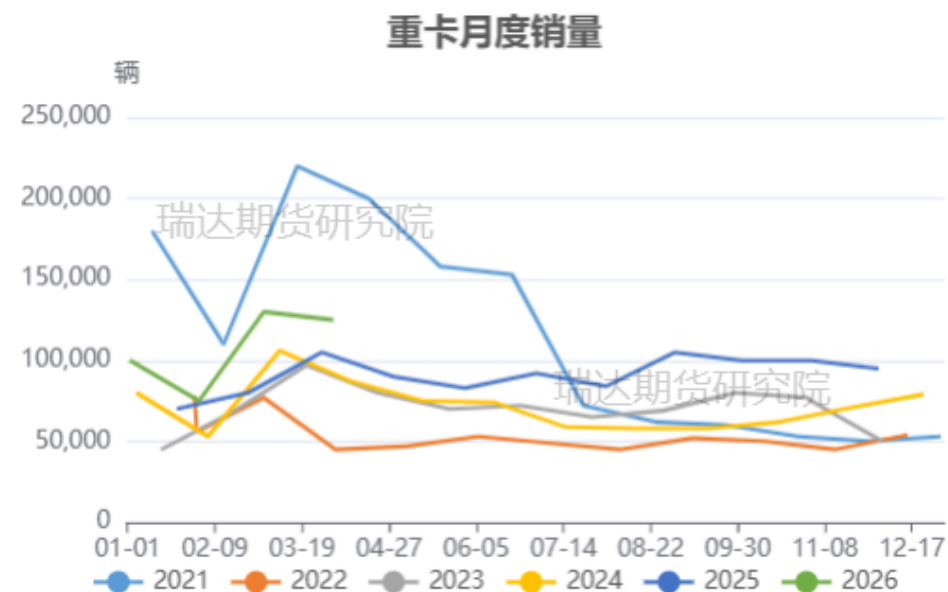


来源: iFind 瑞达期货研究院

- 海关数据显示，2026年4月，中国轮胎出口量在74.14万吨，环比+6.86%，同比+6.40%，1-4月中国轮胎累计出口277.21万吨，累计同比+4.79%。其中小客车轮胎出口量为27.53万吨，环比-0.70%，同比-6.85%，1-4月小客车轮胎累计出口量109.57万吨，累计同比+4.73%；卡客车轮胎出口量为43.46万吨，环比+10.62%，同比+5.95%，1-4月卡客车轮胎累计出口量155.76万吨，累计同比+4.56%。

国内需求

国内重卡销量



来源：第一商用车网 瑞达期货研究院

- 根据第一商用车网初步掌握的数据，2026年4月份，我国重卡市场共计销售约12.5万辆（批发口径，包含出口和新能源），环比今年3月下降约10%，比上年同期的8.8万辆上涨约43%。这也是最近五年来4月份销量的历史最高点。今年1-4月，我国重卡行业累计销量约44.3万辆，同比增长约26%。4月重卡行业同比较快增长的主要原因有三方面：传统旺季叠加国五车加速更新、燃气车和电卡热销、出口强劲。

免责声明

本报告中的信息均来源于公开可获得资料，瑞达期货股份有限公司力求准确可靠，但对这些信息的准确性及完整性不做任何保证，据此投资，责任自负。本报告不构成个人投资建议，客户应考虑本报告中的任何意见或建议是否符合其特定状况。本报告版权仅为我公司所有，未经书面许可，任何机构和个人不得以任何形式翻版、复制和发布。如引用、刊发，需注明出处为瑞达期货股份有限公司研究院，且不得对本报告进行有悖原意的引用、删节和修改。

瑞达期货研究院简介

瑞达期货股份有限公司创建于1993年，目前在全国设立40多家分支机构，覆盖全国主要经济地区，是国内大型全牌照期货公司之一，是目前国内拥有分支机构多、运行规范、管理先进的专业期货经营机构。2012年12月完成股份制改制工作，并于2019年9月5日成功在深圳证券交易所挂牌上市，成为深交所期货第一股、是第二家登陆A股的期货上市公司。

研究院拥有完善的报告体系，除针对客户的个性化需要提供的投资报告和套利、套保操作方案外，还有晨会纪要、品种日评、周报、月报等策略分析报告。研究院现有特色产品有短信通、套利通、市场资金追踪、持仓分析系统、投顾策略、交易诊断系统、数据管理系统以及金尝发服务体系专供策略产品等。在创新业务方面，积极参与创新业务的前期产品研究，为创新业务培养大量专业人员，成为公司的信息数据中心、产品策略中心和人才储备中心。

瑞达期货研究院将继续往开来，向更深更广的投资领域推进，为客户的期货投资奉上贴心、专业、高效的优质服务。