

「2025.09.05」

天然橡胶市场周报

研究员：林静宜

期货从业资格号F03139610

期货投资咨询证书号Z0021558

关注我们获取
更多资讯



业务咨询
添加客服



目录



1、周度要点小结



2、期现市场



3、产业情况



4、期权市场分析

- ◆ 行情回顾：本周天然橡胶市场原料端支撑较强，胶价继续上涨。进口胶市场报盘上涨，工厂少量采购。期货盘面偏强震荡，国产天然橡胶现货报盘跟随盘面区间调整，盘面重心不稳，场内交投情绪谨慎，下游企业维持刚需补货，买盘不旺，实单跟进有限。
- ◆ 行情展望：全球天然橡胶产区处于割胶期，云南产区天气改善，原料供应压力不减，原料收购价格坚挺；海南产区天气情况良好，割胶作业陆续开展，岛内原料正常生产放量，受制于生产利润空间有限，当地加工厂原料补库积极性不高。近期青岛港口库存延续降库，降幅幅度稍有缩量，入库量环比增加但出货量增幅一般，下游轮胎企业采购相对温和，企业继续按需采购节奏为主，预计短期青岛港口库存继续小幅去库为主。需求方面，本周东营地区部分企业存3-4天检修计划，拖拽整体产能利用率下行，下周随着检修企业排产逐步恢复，整体产能利用率将有所提升，但部分企业出货表现一般，月内仍有控产计划，开工提升幅度或将受到一定限制。
- ◆ 策略建议：ru2601合约短线预计在16000-16550区间波动，nr2511合约短线预计在12850-13400区间波动。

天然橡胶期货价格走势

沪胶主力期货价格走势



来源：博易大师 瑞达期货研究院

20号胶主力合约价格走势



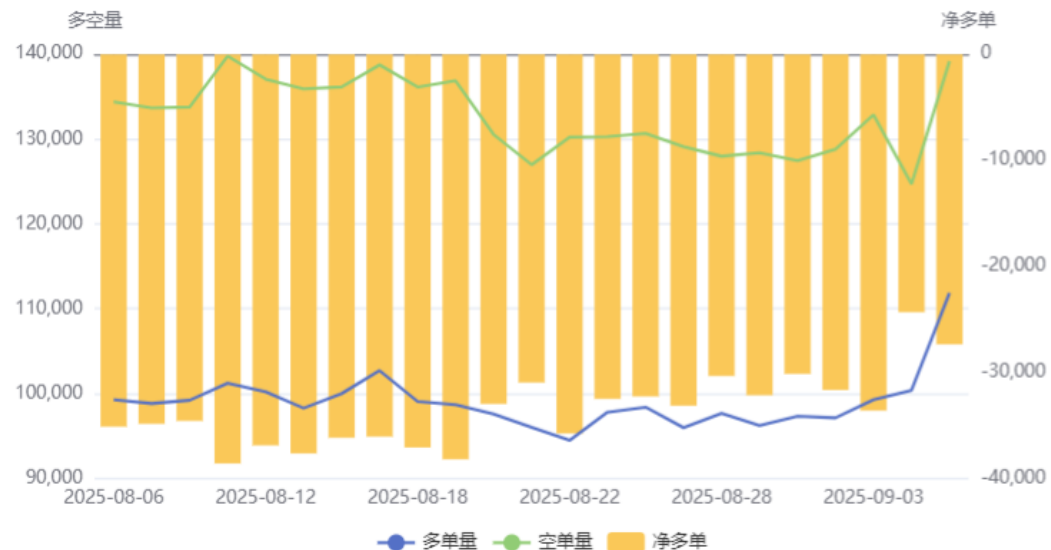
来源：博易大师 瑞达期货研究院

- 本周沪胶期货主力价格震荡收涨，周度+2.93%；20号胶主力合约价格震荡收涨，周度+3.22%。

持仓分析

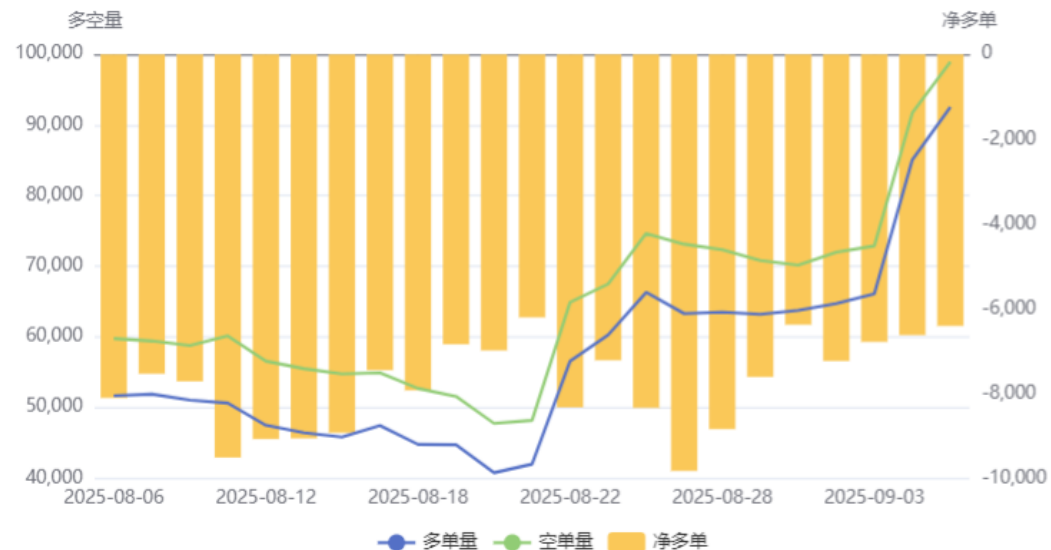
沪胶前20名持仓变化

天然橡胶(RU)前20持仓量变化



20号胶前20名持仓变化

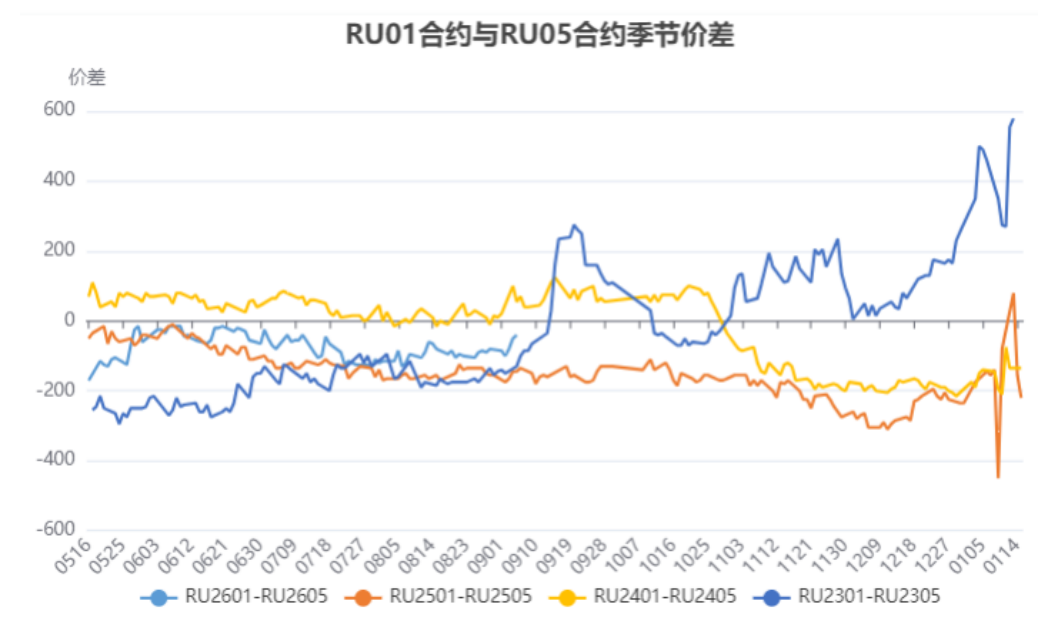
20号胶(NR)前20持仓量变化



来源：上期所 瑞达期货研究院

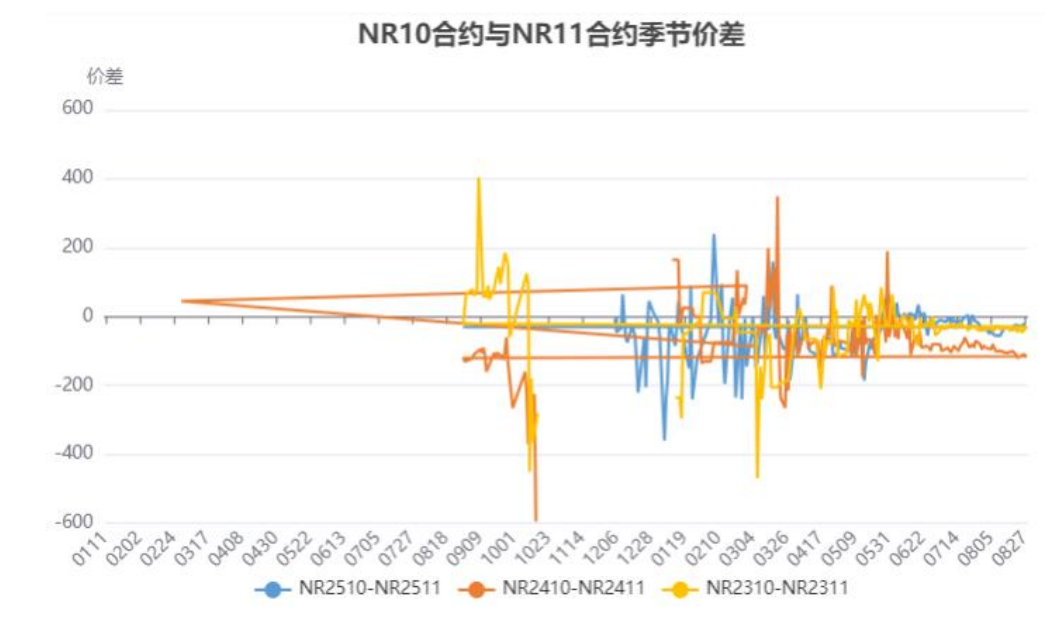
跨期价差

沪胶1-5价差



来源：上期所 瑞达期货研究院

20号胶10-11价差



来源：上期所 瑞达期货研究院

- 截止9月5日，沪胶1-5价差为-40，20号胶10-11价差为-45。

沪胶期货仓单及20号胶仓单变化

沪胶期价与仓单变化对比



来源：上期所 瑞达期货研究院

20号胶仓单变化



- 截至9月4日，沪胶仓单165730吨，较上周-12910吨；20号胶仓单46368吨，较上周+706吨。

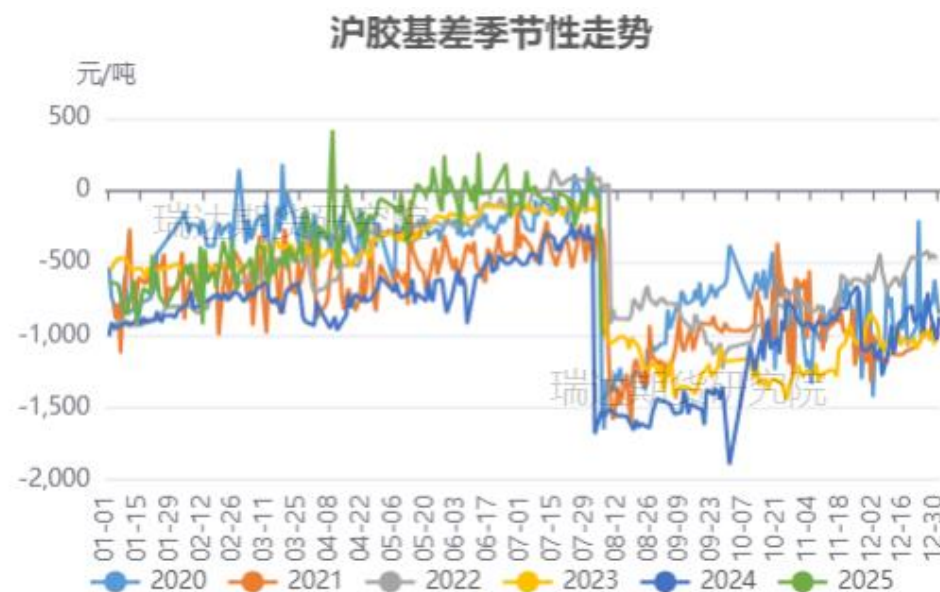
国内天然橡胶现货价格及沪胶基差走势

天然橡胶现货市场价格走势



来源: wind 瑞达期货研究院

沪胶基差走势

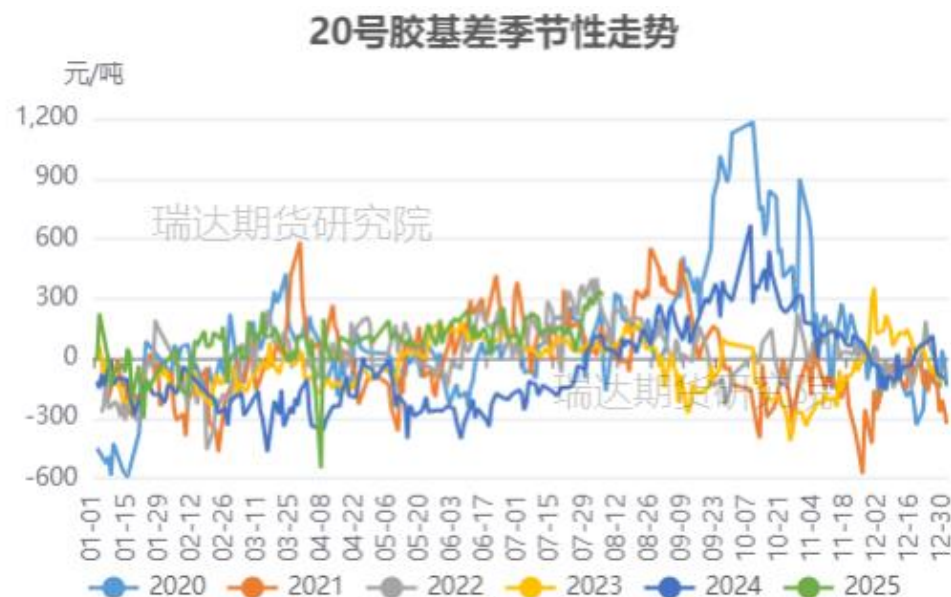


来源: wind 瑞达期货研究院

- 截至9月4日, 国营全乳胶报15050元/吨, 较上周+50元/吨。

20号胶基差及非标基差走势

20号胶基差走势



来源：wind 瑞达期货研究院

非标基差走势



来源：wind 瑞达期货研究院

- 截至9月4日，20号胶基差为454元/吨，较上周+100元/吨。
- 截至9月4日，非标基差为-980元/吨，较上周+225元/吨。

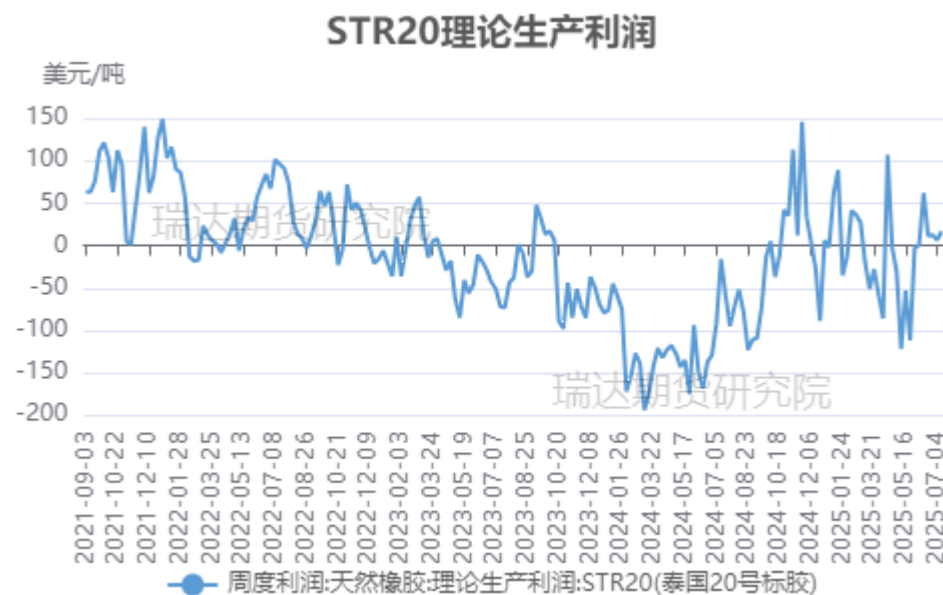
泰国合艾原料价格走势及加工利润变化

泰国天然橡胶原料价格走势



来源：隆众资讯 瑞达期货研究院

标胶理论加工利润



来源：隆众资讯 瑞达期货研究院

- 截至9月4日，泰国天然橡胶原料市场田间胶水55.8 (+0.25) 泰铢/公斤；杯胶52.05 (+1.5) 泰铢/公斤。
- 截至9月5日，标胶理论加工利润14.4美元/吨，较上周-21.4美元/吨。

国内产区原料价格走势

云南原料价格走势



来源：隆众资讯 瑞达期货研究院

海南原料价格走势



来源：隆众资讯 瑞达期货研究院

- 截至9月4日，云南胶水价格14600元/吨，较上周+100元/吨；海南新鲜乳胶价格14500元/吨，较上周-300元/吨。

进口情况数量

国内标准胶进口量



来源：wind 瑞达期货研究院

国内混合胶进口量

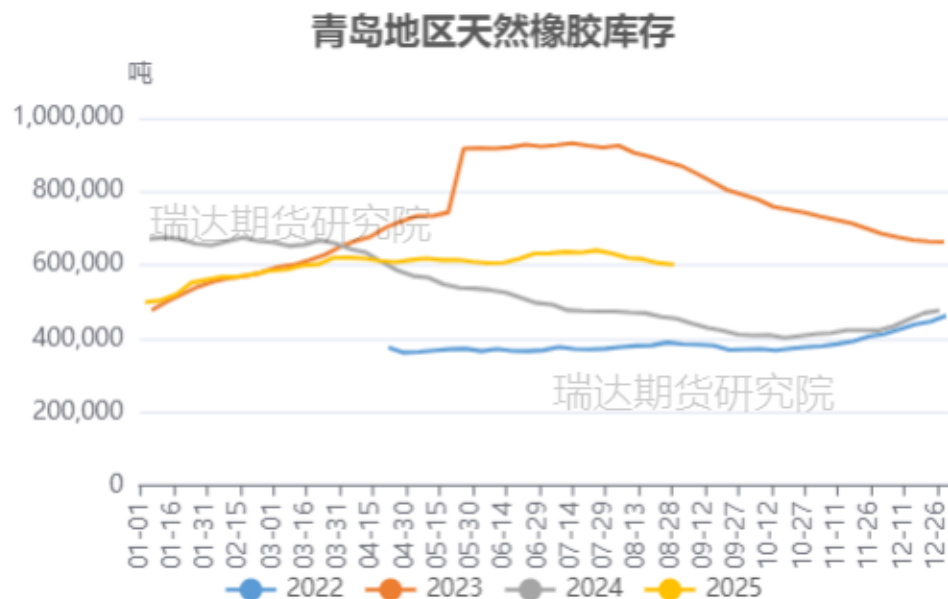


来源：wind 瑞达期货研究院

- 据海关数据统计，2025年7月中国天然橡胶（含技术分类、胶乳、烟胶片、初级形状、混合胶、复合胶）进口量47.48万吨，环比增加2.47%，同比减少1.91%，2025年1-7月累计进口数量360.05万吨，累计同比增加21.82%。

青岛地区库存变化

青岛地区天然橡胶保税和一般贸易合计周度库存数据趋势

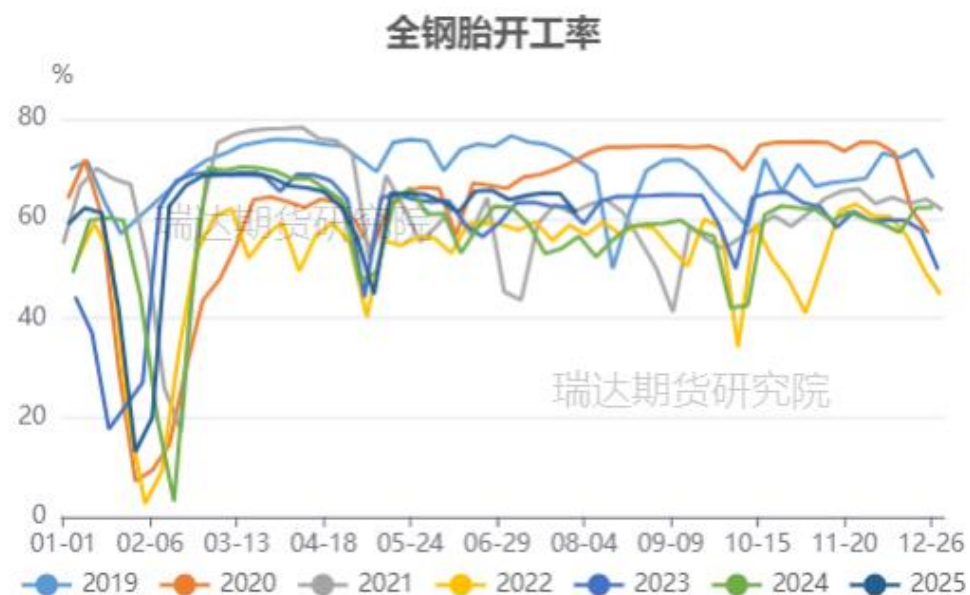


来源：隆众资讯 瑞达期货研究院

- 据隆众资讯统计，截至2025年8月31日，青岛地区天胶保税和一般贸易合计库存量60.2万吨，环比上期减少0.4万吨，降幅0.6%。保税区库存7.32万吨，降幅0.14%；一般贸易库存52.9万吨，降幅0.7%。青岛天然橡胶样本保税仓库入库率增加2.9个百分点，出库率下降0.7个百分点；一般贸易仓库入库率增加2.1个百分点，出库率增加1.6个百分点。

轮胎开工率环比变动

国内全钢胎开工率



来源：隆众资讯

国内半钢胎开工率



来源：隆众资讯

- 据隆众资讯统计，截至9月4日，中国半钢胎样本企业产能利用率为66.92%，环比-4.05个百分点，同比-12.98个百分点；中国全钢胎样本企业产能利用率为60.74%，环比-4.15个百分点，同比-1.12个百分点。周期内东营地区部分企业存3-4天检修计划，拖拽整体产能利用率下行。

出口需求——轮胎出口量

国内轮胎出口量

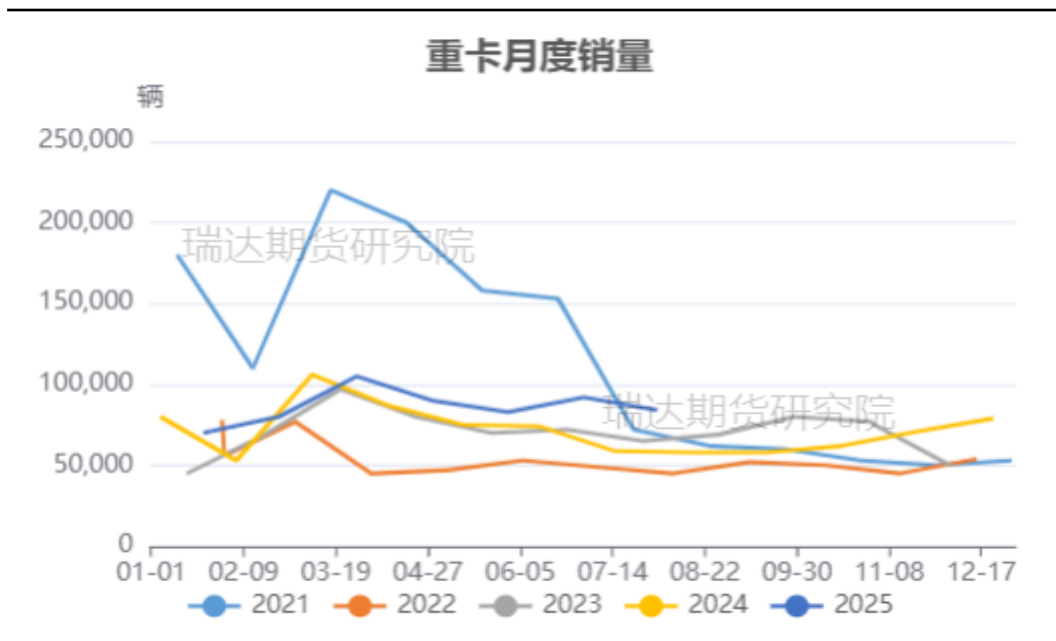


来源: wind 瑞达期货研究院

- 海关数据显示, 2025年7月, 中国轮胎出口量在81.26万吨, 环比+8.87%, 同比+11.48%, 1-7月中国轮胎累计出口493.39万吨, 累计同比+7.18%。其中小客车轮胎出口量为32.59万吨, 环比+16.78%, 同比+7.20%, 1-7月小客车轮胎累计出口量194.03万吨, 累计同比+2.51%; 卡客车轮胎出口量为45.44万吨, 环比+11.60%, 同比+12.99%, 1-7月卡客车轮胎累计出口量278.91万吨, 累计同比+6.52%。

国内需求

国内重卡销量



来源：第一商用车网 瑞达期货研究院

- 根据第一商用车网初步掌握的数据，2025年8月份，我国重卡市场共计销售8.4万辆左右（批发口径，包含出口和新能源），环比今年7月微降1%，比上年同期的6.25万辆上涨约35%。2025年1-8月，我国重卡市场累计销量已经接近71万辆。

免责声明

本报告中的信息均来源于公开可获得资料，瑞达期货股份有限公司力求准确可靠，但对这些信息的准确性及完整性不做任何保证，据此投资，责任自负。本报告不构成个人投资建议，客户应考虑本报告中的任何意见或建议是否符合其特定状况。本报告版权仅为我公司所有，未经书面许可，任何机构和个人不得以任何形式翻版、复制和发布。如引用、刊发，需注明出处为瑞达期货股份有限公司研究院，且不得对本报告进行有悖原意的引用、删节和修改。

瑞达期货研究院简介

瑞达期货股份有限公司创建于1993年，目前在全国设立40多家分支机构，覆盖全国主要经济地区，是国内大型全牌照期货公司之一，是目前国内拥有分支机构多、运行规范、管理先进的专业期货经营机构。2012年12月完成股份制改制工作，并于2019年9月5日成功在深圳证券交易所挂牌上市，成为深交所期货第一股、是第二家登陆A股的期货上市公司。

研究院拥有完善的报告体系，除针对客户的个性化需要提供的投资报告和套利、套保操作方案外，还有晨会纪要、品种日评、周报、月报等策略分析报告。研究院现有特色产品有短信通、套利通、市场资金追踪、持仓分析系统、投顾策略、交易诊断系统、数据管理系统以及金发服务体系专供策略产品等。在创新业务方面，积极参与创新业务的前期产品研究，为创新业务培养大量专业人员，成为公司的信息数据中心、产品策略中心和人才储备中心。

瑞达期货研究院将继往开来，向更深更广的投资领域推进，为客户的期货投资奉上贴心、专业、高效的优质服务。