

「2025.12.12」

天然橡胶市场周报

研究员：林静宜

期货从业资格号F03139610

期货投资咨询证书号Z0021558

关注我们获取
更多资讯



业务咨询
添加客服



目录



1、周度要点小结



2、期现市场



3、产业情况



4、期权市场分析

- ◆ 行情回顾：本周天然橡胶市场外围因素影响，胶价先跌后涨。进口胶市场报盘重心下跌，贸易商轮仓换货为主，贸易商少量补货，交投氛围一般，实单成交价格走弱。国产天然橡胶现货报盘跟随盘面调整，下游订单一般，谨慎刚需采购，实单跟进积极性有限，盘中成交清淡。
- ◆ 行情展望：国内云南产区停割，原材料以稳为主，个别仍有低价；海南产区局部地区有雨水扰动，新鲜胶水干含下滑至22-25区间，整体原料产出季节性减量趋势明显，受制于订单及成本压力，当地加工厂收胶积极性一般，按需采购原料为主。近期青岛港口总库存延续累库状态，保税库及一般贸易库均呈现累库，总累库幅度环比缩窄。海外船货到港维持高水平，胶价震荡走跌，轮胎企业按照刚需适量逢低备货，整体采购情绪稍有好转，仓库出库量环比小幅增加，但整体仍处于累库周期。需求方面，前期检修企业排产逐步恢复，带动本周国内轮胎企业产能利用率环比提升，进入季节性淡季，企业整体出货节奏偏慢，多数企业处于灵活控产状态，限制整体产能利用率提升幅度，随着成品库存继续攀升，后期不排除个别企业检修或降负运行。
- ◆ 策略建议： ru2605合约短线预计在14950-15350区间波动， nr2602合约短线预计在12000-12650区间波动。

天然橡胶期货价格走势

沪胶主力期货价格走势



来源：博易大师 瑞达期货研究院

20号胶主力合约价格走势



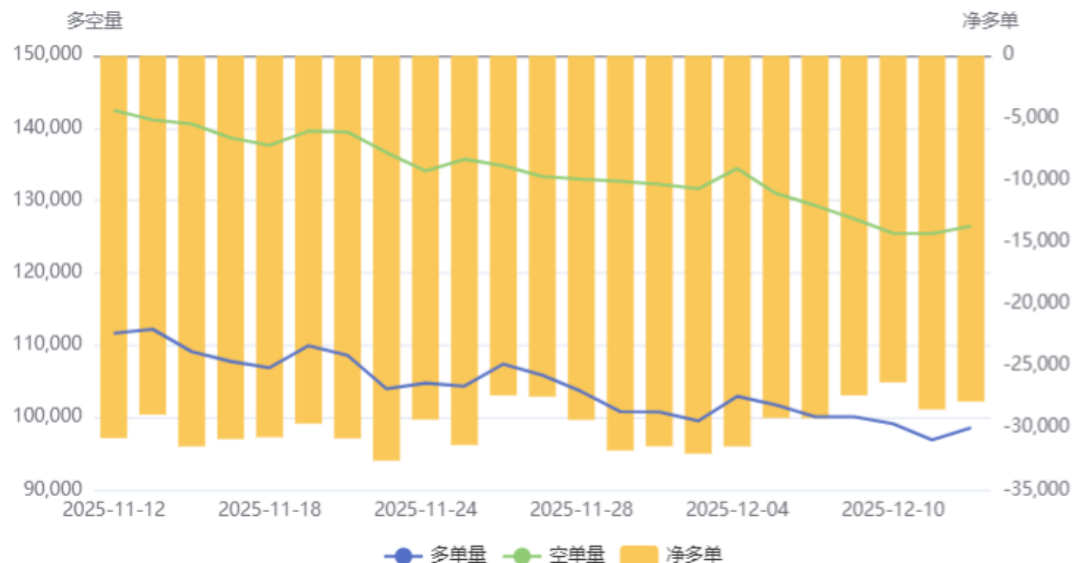
来源：博易大师 瑞达期货研究院

- 本周沪胶期货主力价格震荡收涨，周度+1.1%；20号胶主力合约价格震荡收涨，周度+2.41%。

持仓分析

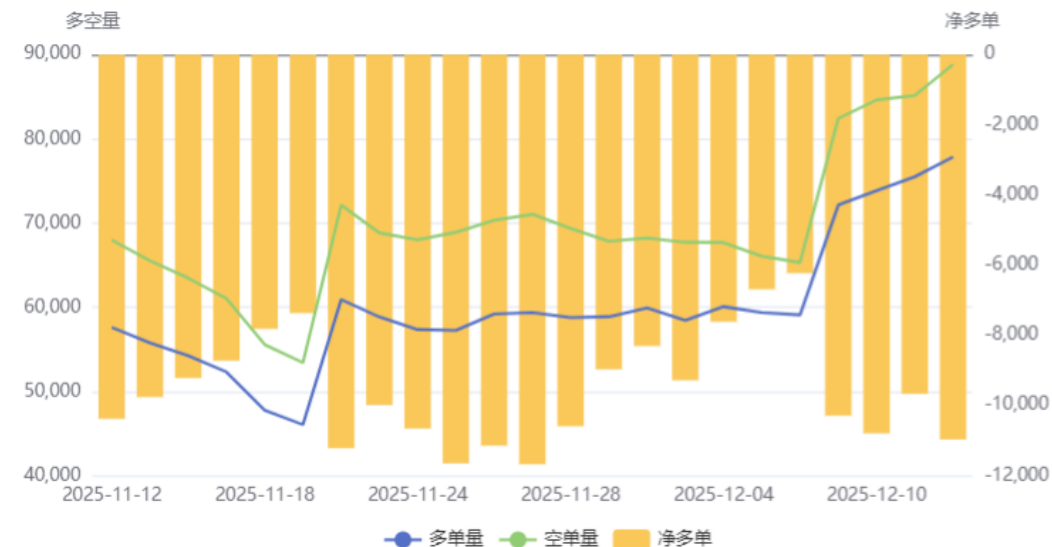
沪胶前20名持仓变化

天然橡胶(RU)前20持仓量变化



20号胶前20名持仓变化

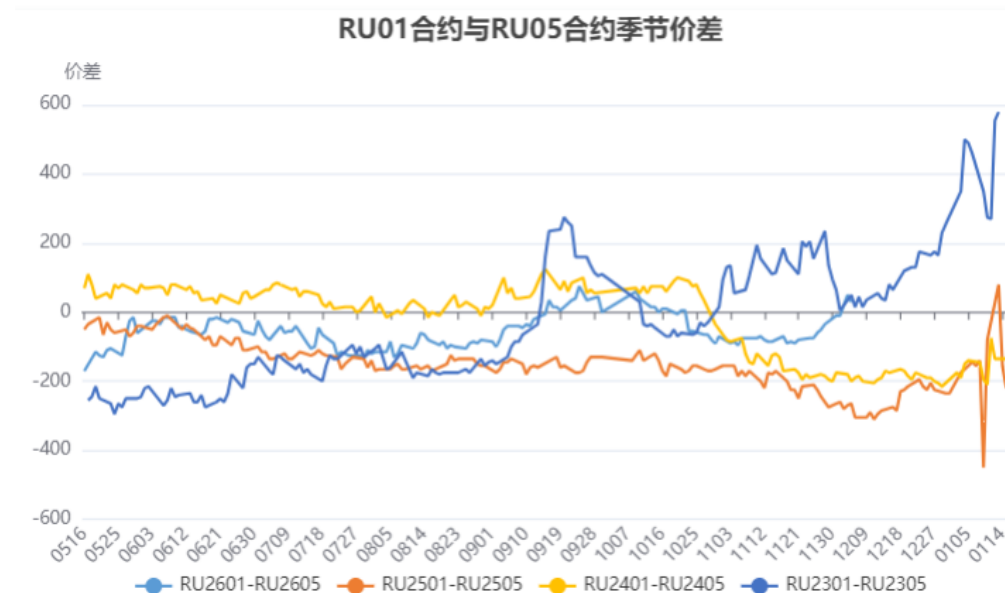
20号胶(NR)前20持仓量变化



来源：上期所 瑞达期货研究院

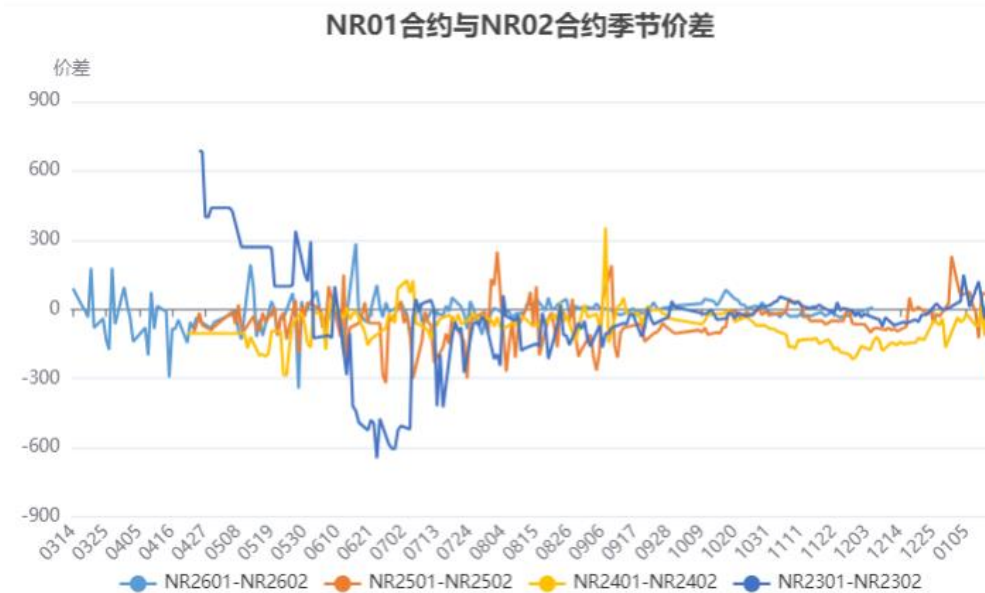
跨期价差

沪胶1-5价差



来源：上期所 瑞达期货研究院

20号胶1-2价差



来源：上期所 瑞达期货研究院

- 截止12月12日，沪胶1-5价差为15，20号胶1-2价差为-30。

沪胶期货仓单及20号胶仓单变化

沪胶期价与仓单变化对比



来源：上期所 瑞达期货研究院

20号胶仓单变化



- 截至12月12日，沪胶仓单56990吨，较上周+11460吨；20号胶仓单59573吨，较上周+2218吨。

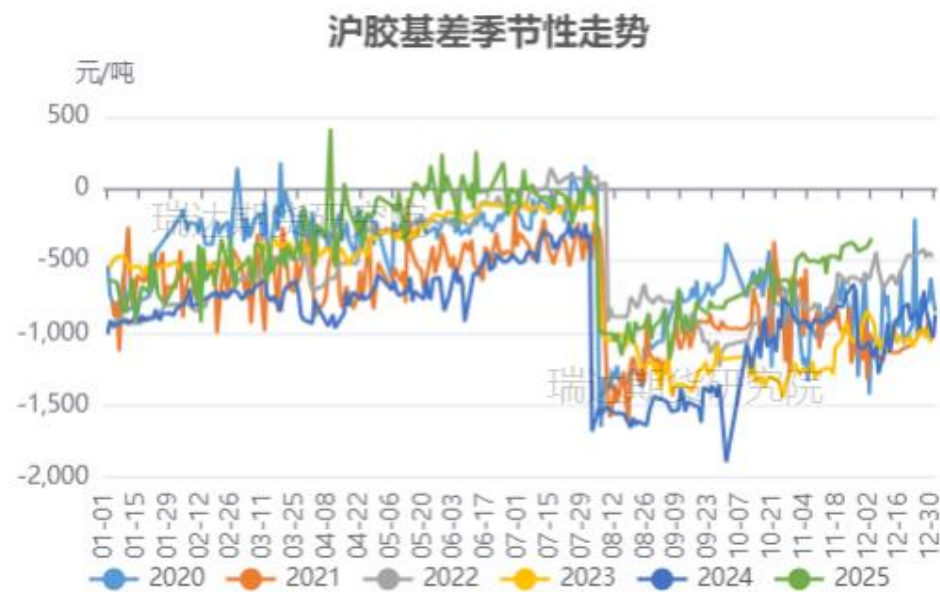
国内天然橡胶现货价格及沪胶基差走势

天然橡胶现货市场价格走势



来源: wind 瑞达期货研究院

沪胶基差走势

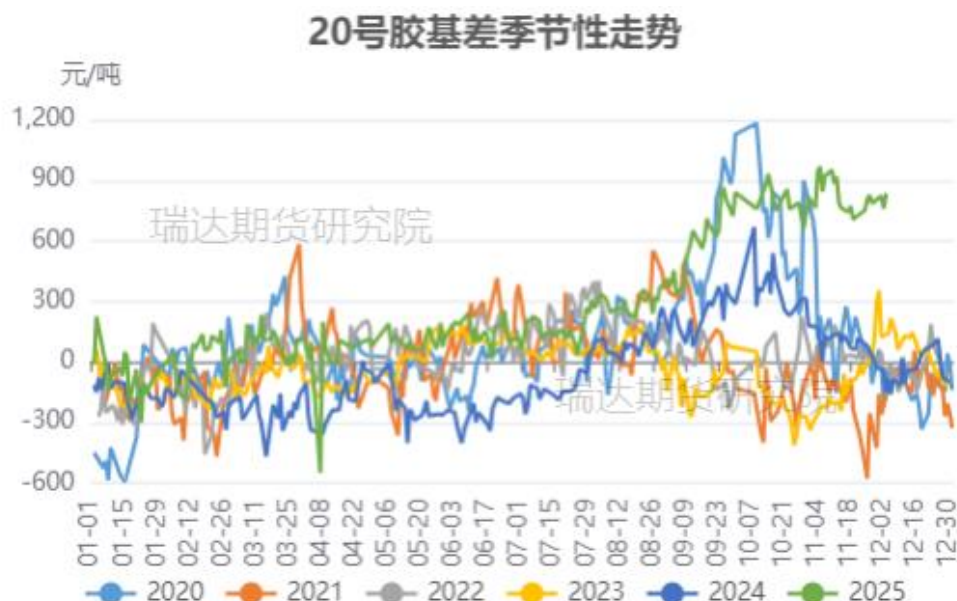


来源: wind 瑞达期货研究院

- 截至12月11日，国营全乳胶报14850元/吨，较上周+150元/吨。

20号胶基差及非标基差走势

20号胶基差走势



来源：wind 瑞达期货研究院

非标基差走势



来源：wind 瑞达期货研究院

- 截至12月11日，20号胶基差为613元/吨，较上周-177元/吨。
- 截至12月11日，非标基差为-705元/吨，较上周-20元/吨。

泰国合艾原料价格走势及加工利润变化

泰国天然橡胶原料价格走势



来源：隆众资讯 瑞达期货研究院

标胶理论加工利润



来源：隆众资讯 瑞达期货研究院

- 截至12月12日，泰国天然橡胶原料市场田间胶水55.25 (+0.25) 泰铢/公斤；杯胶49.45 (+1.11) 泰铢/公斤。
- 截至12月12日，标胶理论加工利润53.8美元/吨，较上周+10.6美元/吨。

国内产区原料价格走势

云南原料价格走势



来源：隆众资讯 瑞达期货研究院

海南原料价格走势



来源：隆众资讯 瑞达期货研究院

- 截至12月11日，海南新鲜乳胶价格14300元/吨，较上周+0元/吨；云南产区处于停割期。

进口情况数量

国内标准胶进口量



来源：wind 瑞达期货研究院

国内混合胶进口量

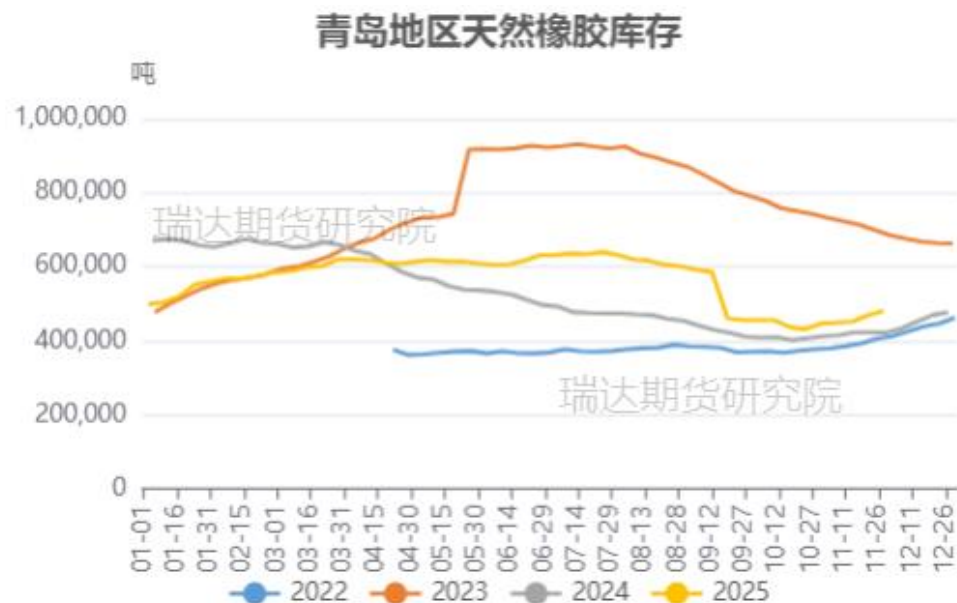


来源：wind 瑞达期货研究院

- 海关总署公布的数据显示，2025年10月中国天然橡胶（含技术分类、胶乳、烟胶片、初级形状、混合胶、复合胶）进口量51.08万吨，环比减少14.27%，同比减少0.9%，2025年1-10月累计进口数量522.81万吨，累计同比增加17.27%。

青岛地区库存变化

青岛地区天然橡胶保税和一般贸易合计周度库存数据趋势

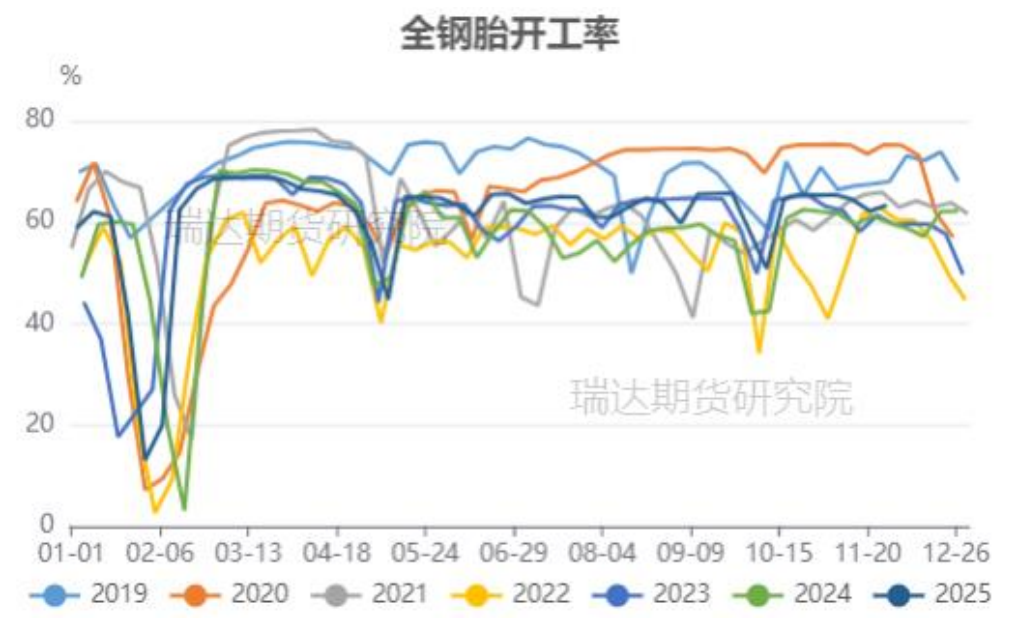


来源：隆众资讯 瑞达期货研究院

- 据隆众资讯统计，截至2025年12月7日，青岛地区天胶保税和一般贸易合计库存量48.87万吨，环比上期增加0.72万吨，增幅1.49%。保税区库存7.39万吨，增幅2.08%；一般贸易库存41.48万吨，增幅1.38%。青岛天然橡胶样本保税仓库入库率增加0.79个百分点，出库率减少0.60个百分点；一般贸易仓库入库率减少0.72个百分点，出库率增加1.02个百分点。

轮胎开工率环比变动

国内全钢胎开工率



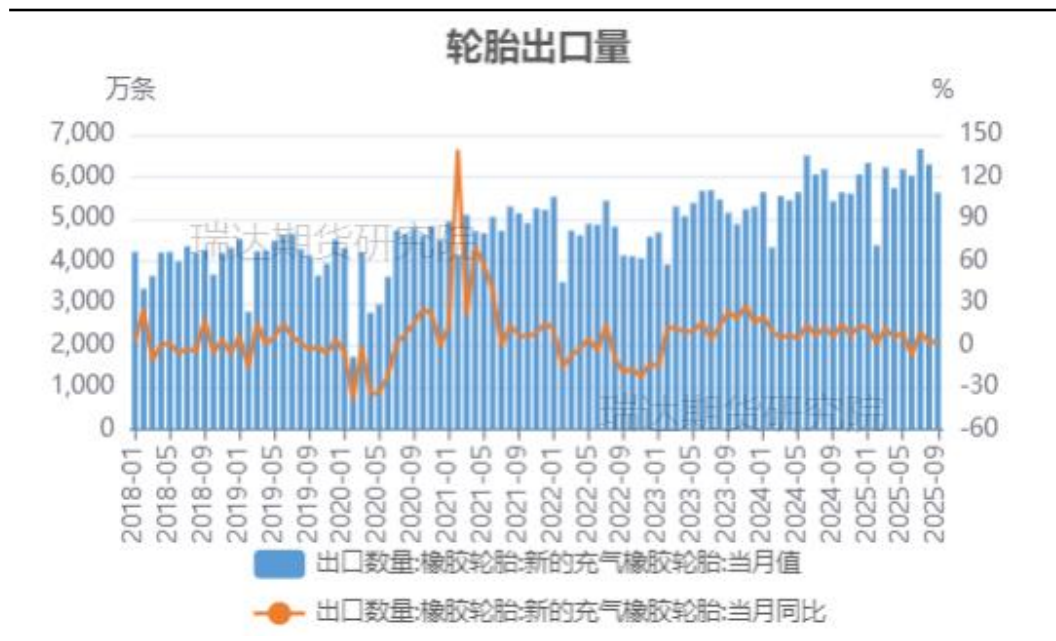
国内半钢胎开工率



- 据隆众资讯统计，截至12月11日，中国半钢胎样本企业产能利用率为70.14%，环比+1.81个百分点，同比-8.49个百分点；中国全钢胎样本企业产能利用率为64.55%，环比+0.55个百分点，同比+6.07个百分点。前期检修企业排产逐步恢复，对产能利用率形成一定带动。

出口需求——轮胎出口量

国内轮胎出口量

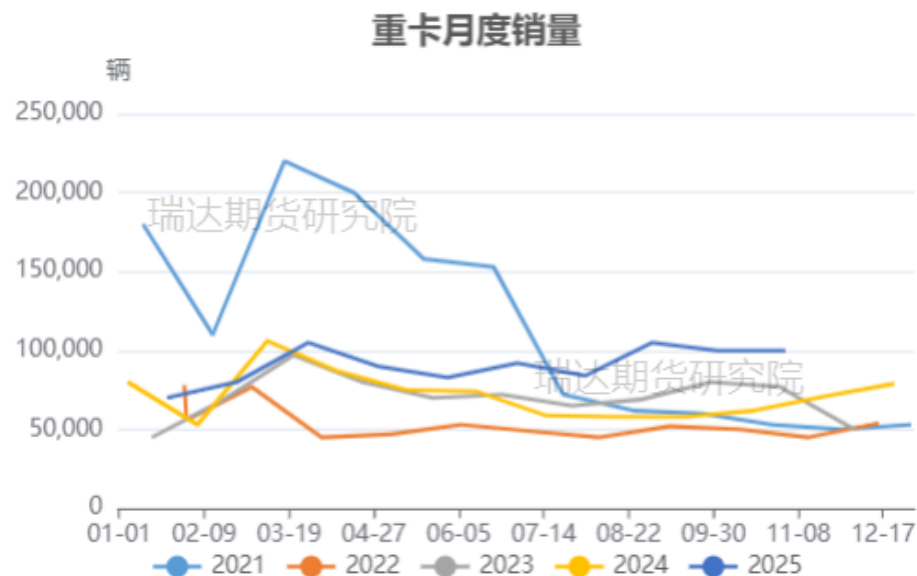


来源: wind 瑞达期货研究院

- 海关数据显示, 2025年10月, 中国轮胎出口量在65.31万吨, 环比-5.05, 同比-6.79%, 1-10月中国轮胎累计出口704.38万吨, 累计同比+3.68%。其中小客车轮胎出口量为22.59万吨, 环比-13.23%, 同比-12.82%, 1-10月小客车轮胎累计出口量272.66万吨, 累计同比-0.08%; 卡客车轮胎出口量为39.85万吨, 环比-0.35%, 同比-3.85%, 1-10月卡客车轮胎累计出口量402.65万吨, 累计同比+5.53%¹⁵。

国内需求

国内重卡销量



来源：第一商用车网 瑞达期货研究院

- 根据第一商用车网初步掌握的数据，2025年11月份，我国重卡市场共计销售10万辆左右（批发口径，包含出口和新能源），环比今年10月下降约6%，比上年同期的6.85万辆大幅增长约46%。今年1-11月，我国重卡市场累计销量超过了100万辆——达到103万辆，同比增长约26%。

免责声明

本报告中的信息均来源于公开可获得资料，瑞达期货股份有限公司力求准确可靠，但对这些信息的准确性及完整性不做任何保证，据此投资，责任自负。本报告不构成个人投资建议，客户应考虑本报告中的任何意见或建议是否符合其特定状况。本报告版权仅为我公司所有，未经书面许可，任何机构和个人不得以任何形式翻版、复制和发布。如引用、刊发，需注明出处为瑞达期货股份有限公司研究院，且不得对本报告进行有悖原意的引用、删节和修改。

瑞达期货研究院简介

瑞达期货股份有限公司创建于1993年，目前在全国设立40多家分支机构，覆盖全国主要经济地区，是国内大型全牌照期货公司之一，是目前国内拥有分支机构多、运行规范、管理先进的专业期货经营机构。2012年12月完成股份制改制工作，并于2019年9月5日成功在深圳证券交易所挂牌上市，成为深交所期货第一股、是第二家登陆A股的期货上市公司。

研究院拥有完善的报告体系，除针对客户的个性化需要提供的投资报告和套利、套保操作方案外，还有晨会纪要、品种日评、周报、月报等策略分析报告。研究院现有特色产品有短信通、套利通、市场资金追踪、持仓分析系统、投顾策略、交易诊断系统、数据管理系统以及金发服务体系专供策略产品等。在创新业务方面，积极参与创新业务的前期产品研究，为创新业务培养大量专业人员，成为公司的信息数据中心、产品策略中心和人才储备中心。

瑞达期货研究院将继往开来，向更深更广的投资领域推进，为客户的期货投资奉上贴心、专业、高效的优质服务。