

# 「2026.04.03」

## 天然橡胶市场周报

研究员：林静宜

期货从业资格号F03139610

期货投资咨询证书号Z0021558

关注我们获取  
更多资讯



业务咨询  
添加客服



# 目录

---



## 1、周度要点小结



## 2、期现市场



## 3、产业情况



## 4、期权市场分析

- ◆ 行情回顾：本周天然橡胶市场产区天气扰动叠加胶水分流，胶价宽幅上涨。进口胶市场报盘上涨，贸易商轮仓换月，少量套利盘平仓，下游采购情绪较弱。国产天然橡胶现货价格重心上调，外围宏观情绪带动，期货盘面宽幅走高，现货报盘重心跟随盘面上调，需求端无明显改善，下游多谨慎观望，买盘积极性不高，盘中实单交投清淡。
- ◆ 行情展望：当前国内云南版纳产区原料价格整体变化不大，物候没有改善，高价差凸显；海南产区进入新一年割胶季，南部及西线少量地区已经开割，预计清明节后或逐渐大面积开割，关注开割初期天气及胶树生长情况变化。近期青岛港口总库存小幅累库，保税库呈现去库，一般贸易库延续累库。港口总入库量小幅增加，保税库去库胶种主要集中在老印尼标胶及非洲胶，近期橡胶价格波动不稳，下游轮胎厂混合胶刚需谨慎补货，总库存呈现小幅累库。本周国内轮胎企业产能利用率环比小幅回落，受中东地缘冲突及高成本压力影响，个别轮胎企业临时停产或降负，拖拽整体样本企业利用率小幅走低，本月初个别企业存检修或降负计划，预计将拖拽产能利用率进一步走低。
- ◆ 策略建议：ru2609合约短线预计在16450-17200区间波动，nr2606合约短线预计在13850-14500区间波动。

## 天然橡胶期货价格走势

### 沪胶主力期货价格走势



来源：博易大师 瑞达期货研究院

### 20号胶主力合约价格走势



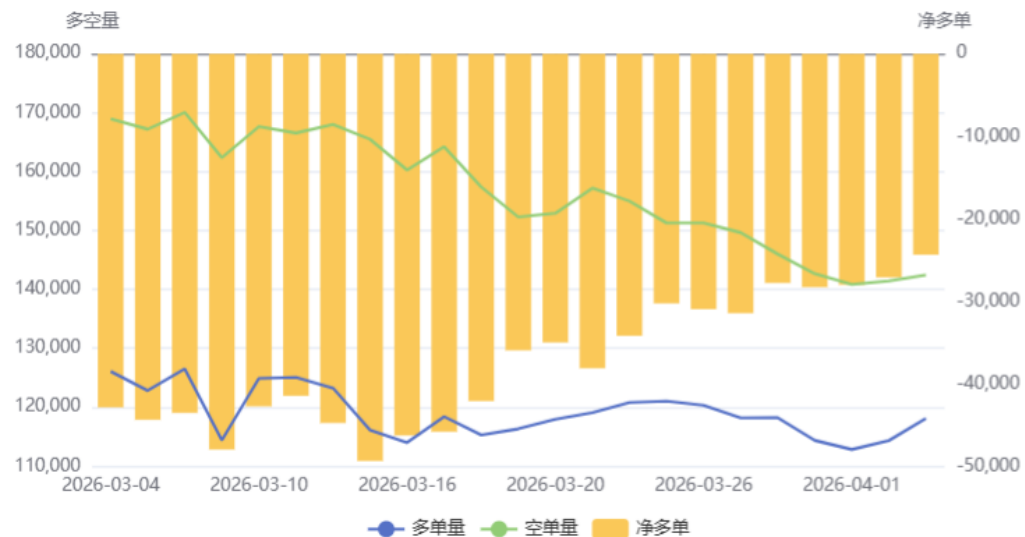
来源：博易大师 瑞达期货研究院

- 本周沪胶期货主力价格震荡收涨，周度+2.23%；20号胶主力合约价格震荡收涨，周度+2.28%。

## 持仓分析

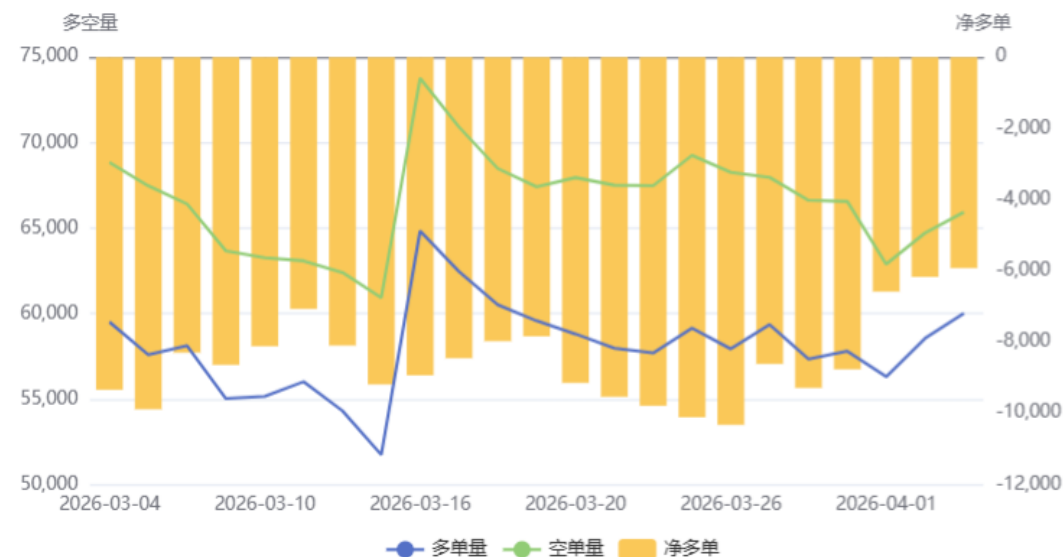
### 沪胶前20名持仓变化

#### 天然橡胶(RU)前20持仓量变化



### 20号胶前20名持仓变化

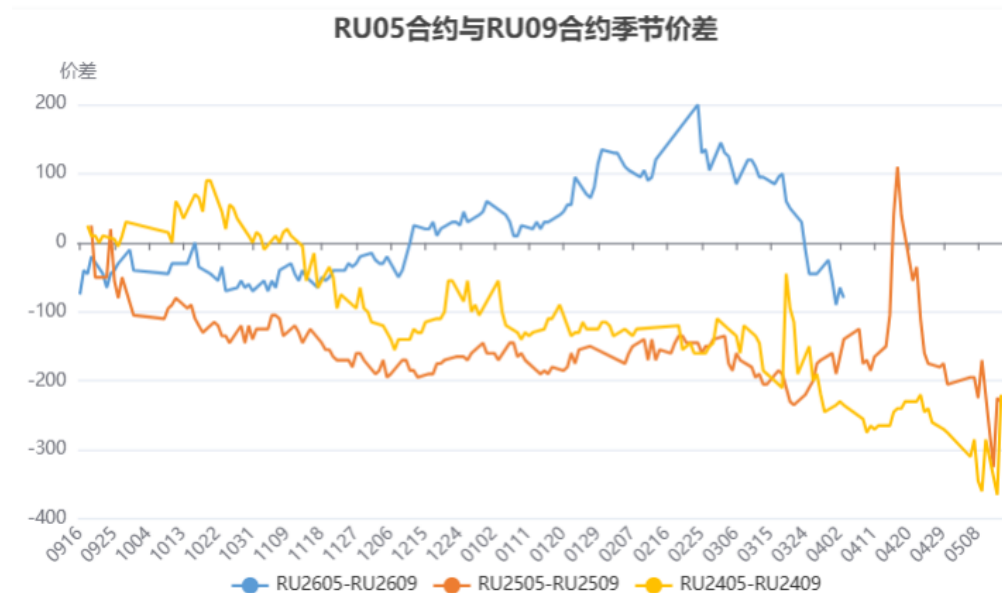
#### 20号胶(NR)前20持仓量变化



来源：上期所 瑞达期货研究院

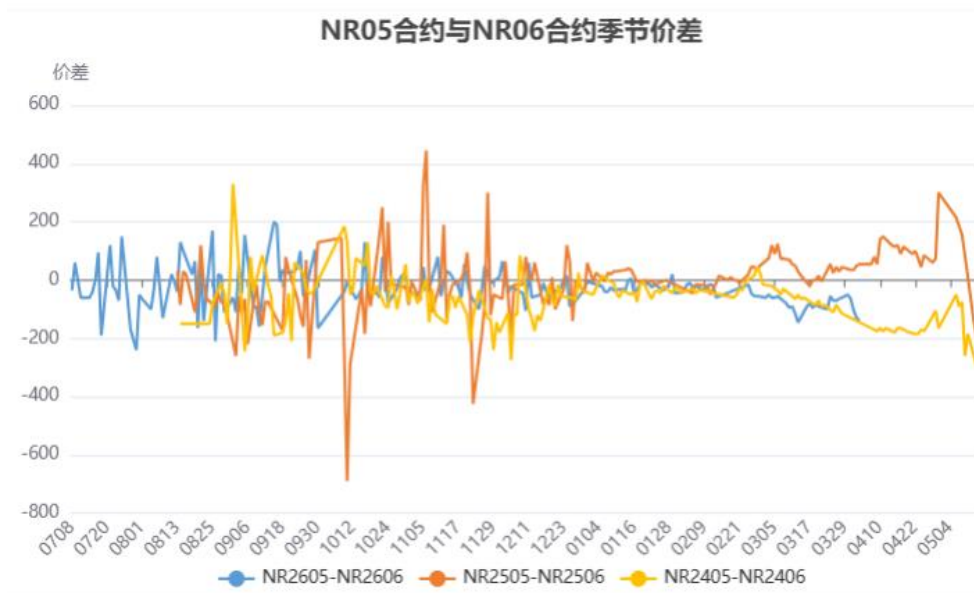
## 跨期价差

沪胶5-9价差



来源：上期所 瑞达期货研究院

20号胶5-6价差



来源：上期所 瑞达期货研究院

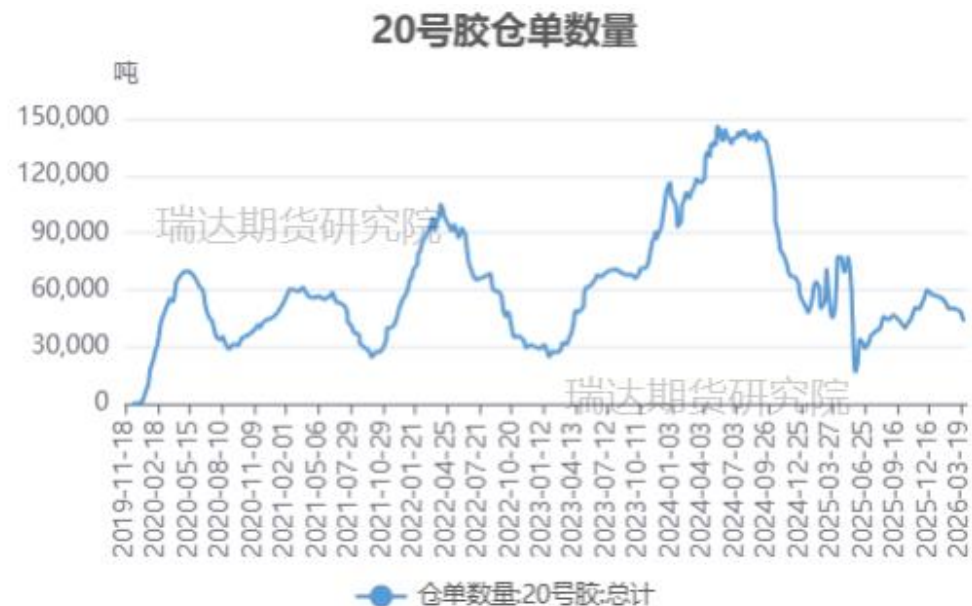
- 截止4月3日，沪胶5-9价差为-80，20号胶5-6价差为-140。

## 沪胶期货仓单及20号胶仓单变化

沪胶期价与仓单变化对比



20号胶仓单变化



来源：上期所 瑞达期货研究院

- 截至4月2日，沪胶仓单125410吨，较上周+0吨；20号胶仓单43545吨，较上周-404吨。

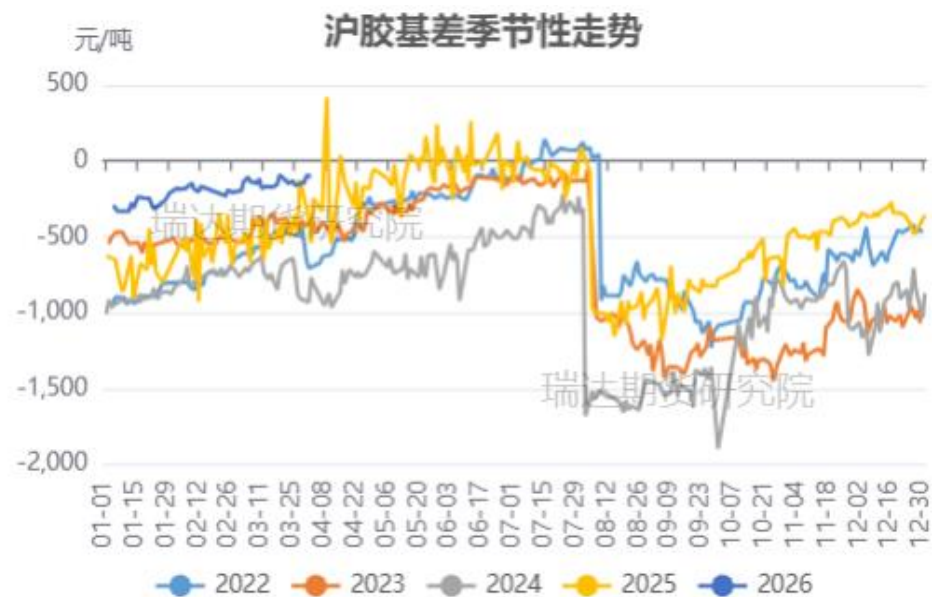
## 国内天然橡胶现货价格及沪胶基差走势

天然橡胶现货市场价格走势



来源: iFind 瑞达期货研究院

沪胶基差走势

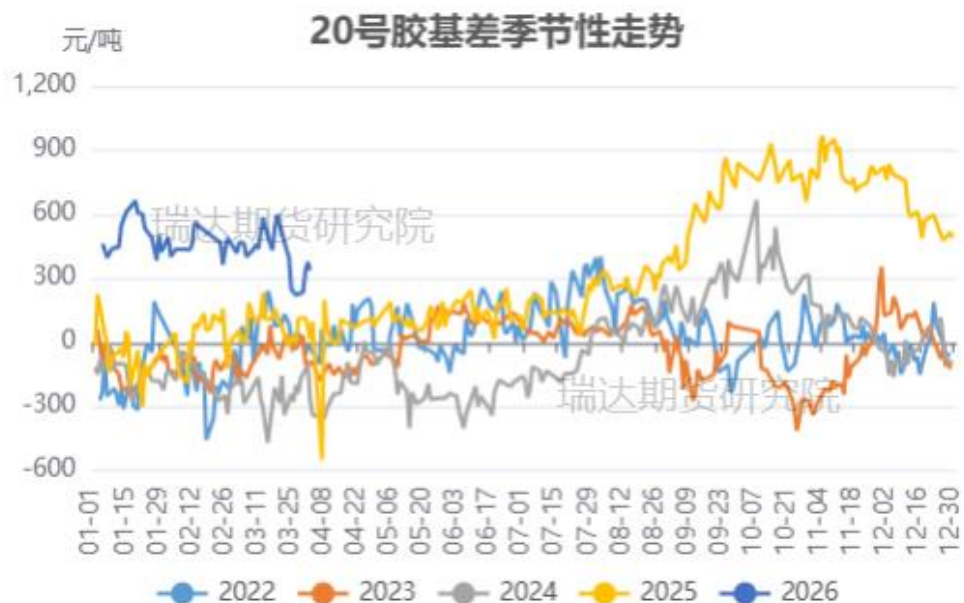


来源: iFind 瑞达期货研究院

- 截至4月2日, 国营全乳胶报16600元/吨, 较上周+300元/吨。

## 20号胶基差及非标基差走势

20号胶基差走势



来源：iFind 瑞达期货研究院

非标基差走势



来源：iFind 瑞达期货研究院

- 截至4月2日，20号胶基差为210元/吨，较上周-31元/吨。
- 截至4月2日，非标基差为-800元/吨，较上周+60元/吨。

## 泰国合艾原料价格走势及加工利润变化

泰国天然橡胶原料价格走势



来源：隆众资讯 瑞达期货研究院

标胶理论加工利润



来源：隆众资讯 瑞达期货研究院

- 截至4月3日，泰国天然橡胶原料市场田间胶水81.5 (+4) 泰铢/公斤；杯胶60.1 (+1.8) 泰铢/公斤。
- 截至4月3日，标胶理论加工利润-15美元/吨，较上周+1美元/吨。

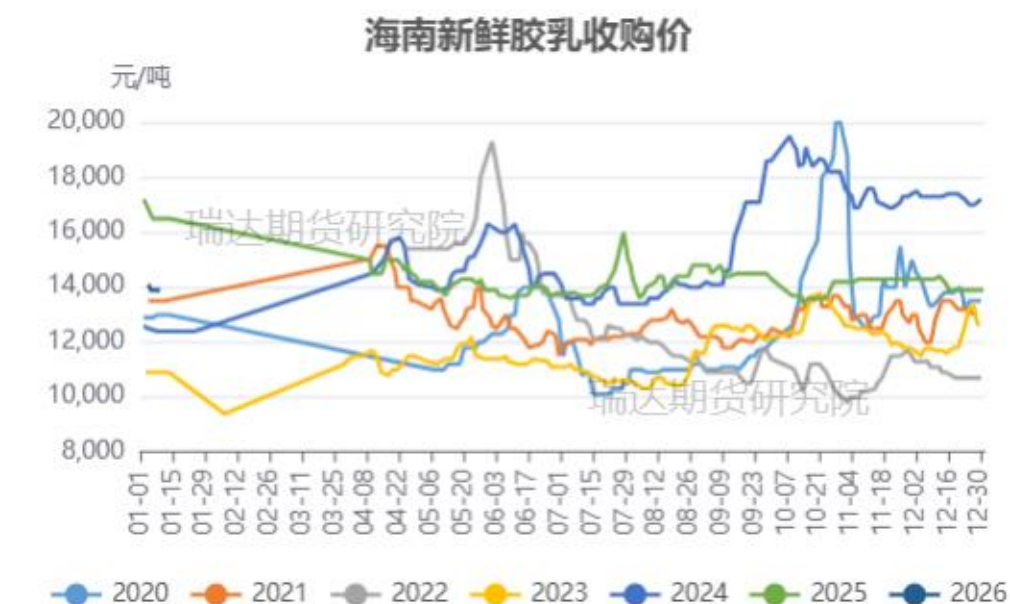
## 国内产区原料价格走势

云南原料价格走势



来源：隆众资讯 瑞达期货研究院

海南原料价格走势



来源：隆众资讯 瑞达期货研究院

- 截至4月2日，云南胶水价格15800元/吨，较上周+1200元/吨。目前云南版纳产区物候干旱情况得不到改善，影响原料上量，个别大厂高价抢原料现象依旧存在，胶块货源仍紧俏。
- 海南产区进入新一年割胶季，南部及西线少量地区已经开割，预计清明节后或逐渐大面积开割，关注开割初期天气及胶树生长情况变化。

## 进口情况数量

### 国内标准胶进口量



来源：iFind 瑞达期货研究院

### 国内混合胶进口量



来源：iFind 瑞达期货研究院

- 据海关数据统计，2026年2月中国天然橡胶（含技术分类、胶乳、烟胶片、初级形状、混合胶、复合胶）进口量46.15万吨，环比减少28.46%，同比减少8.29%，2026年1-2月累计进口数量110.65万吨，累计同比增加1.36%。

## 青岛地区库存变化

青岛地区天然橡胶保税和一般贸易合计周度库存数据趋势



来源：隆众资讯 瑞达期货研究院

- 据隆众资讯统计，截至2026年3月29日，青岛地区天胶保税和一般贸易合计库存量69.14万吨，环比上期增加0.58万吨，增幅0.85%。保税区库存12.01万吨，降幅1.62%；一般贸易库存57.13万吨，增幅1.38%。青岛天然橡胶样本保税仓库入率减少1.10个百分点，出库率增加1.17个百分点；一般贸易仓库入库率增加0.48百分点，出库率增加0.36个百分点。

## 轮胎开工率环比变动

### 国内全钢胎开工率



来源：隆众资讯

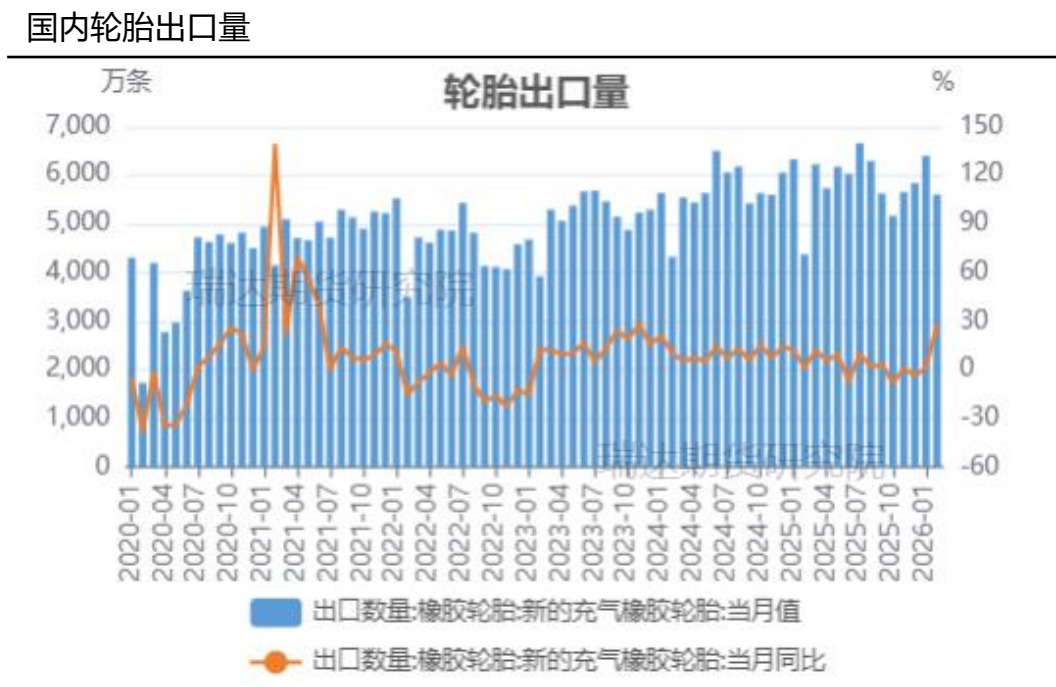
### 国内半钢胎开工率



来源：隆众资讯

- 据隆众资讯统计，截至4月2日，中国半钢轮胎样本企业产能利用率为78.25%，环比-1.12个百分点，同比+2.44个百分点；全钢轮胎样本企业产能利用率为72.07%，环比-0.17个百分点，同比+3.79个百分点。国内轮胎企业产能利用率环比小幅回落，受中东地缘冲突及高成本压力影响，个别轮胎企业临时停产或降负，拖拽整体样本企业利用率小幅走低。

## 出口需求——轮胎出口量

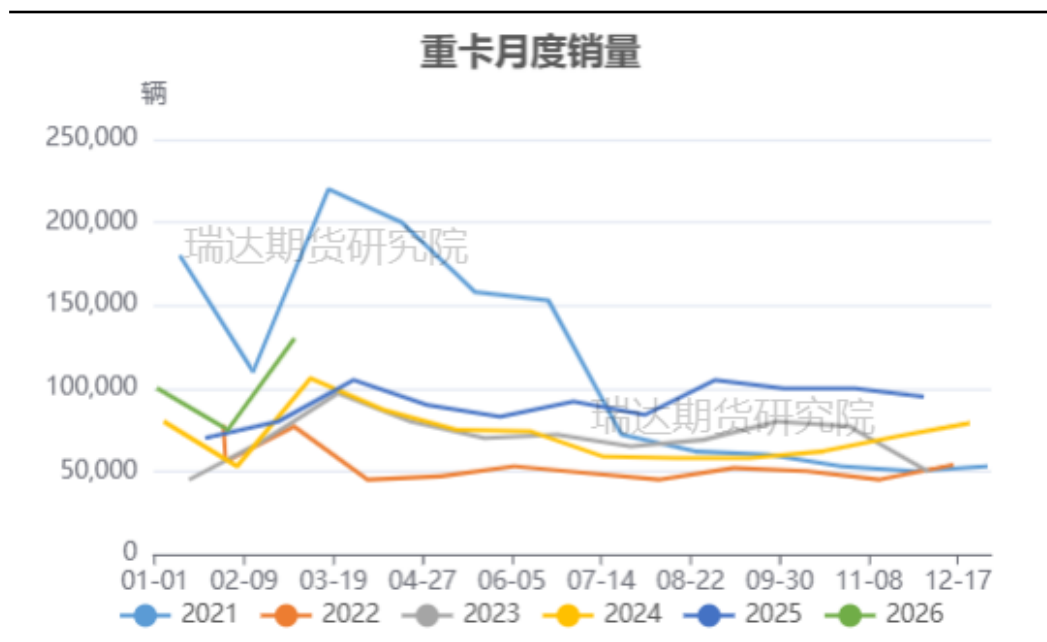


来源: iFind 瑞达期货研究院

- 海关数据显示, 2026年2月, 中国轮胎出口量在63.15万吨, 环比-10.49%, 同比+22.34%, 1-2月中国轮胎累计出口133.69万吨, 累计同比+11.57%。其中小客车轮胎出口量为25.76万吨, 环比-9.82%, 同比+17.79%, 1-2月小客车轮胎累计出口量54.32万吨, 累计同比+8.42%; 卡客车轮胎出口量为34.48万吨, 环比-10.52%, 同比+23.97%, 1-2月卡客车轮胎累计出口量73.01万吨, 累计同比+13.07%。

## 国内需求

国内重卡销量



来源：第一商用车网 瑞达期货研究院

- 根据第一商用车网初步掌握的数据，2026年3月份，我国重卡市场共计销售超13万辆（批发口径，包含出口和新能源），环比今年2月大幅增长近8成，比上年同期的11.1万辆上涨约17%。这也是最近五年来3月份销量的历史最高点。今年1-3月，我国重卡行业累计销量约30.9万辆，同比增长约17%。2026年3月重卡行业同比、环比双双较快增长的主要原因有三方面：传统旺季到来、燃气车热销、出口强劲。

## 免责声明

本报告中的信息均来源于公开可获得资料，瑞达期货股份有限公司力求准确可靠，但对这些信息的准确性及完整性不做任何保证，据此投资，责任自负。本报告不构成个人投资建议，客户应考虑本报告中的任何意见或建议是否符合其特定状况。本报告版权仅为我公司所有，未经书面许可，任何机构和个人不得以任何形式翻版、复制和发布。如引用、刊发，需注明出处为瑞达期货股份有限公司研究院，且不得对本报告进行有悖原意的引用、删节和修改。

### 瑞达期货研究院简介

瑞达期货股份有限公司创建于1993年，目前在全国设立40多家分支机构，覆盖全国主要经济地区，是国内大型全牌照期货公司之一，是目前国内拥有分支机构多、运行规范、管理先进的专业期货经营机构。2012年12月完成股份制改制工作，并于2019年9月5日成功在深圳证券交易所挂牌上市，成为深交所期货第一股、是第二家登陆A股的期货上市公司。

研究院拥有完善的报告体系，除针对客户的个性化需要提供的投资报告和套利、套保操作方案外，还有晨会纪要、品种日评、周报、月报等策略分析报告。研究院现有特色产品有短信通、套利通、市场资金追踪、持仓分析系统、投顾策略、交易诊断系统、数据管理系统以及金尝发服务体系专供策略产品等。在创新业务方面，积极参与创新业务的前期产品研究，为创新业务培养大量专业人员，成为公司的信息数据中心、产品策略中心和人才储备中心。

瑞达期货研究院将继续往开来，向更深更广的投资领域推进，为客户的期货投资奉上贴心、专业、高效的优质服务。