

M
A
R
K
E
T

R
E
S
E
A
R
C
H

R
E
P
O
R
T

市场研报



瑞达期货
RUIDA FUTURES



金尝发



瑞达期货研究院

化工组 PTA、乙二醇期货周报 2020年9月24日

联系方式：研究院微信号



金融投资专业理财
JINRONGTOUZI ZHUANYELICAI



关注瑞达研究院微信公众号

Follow us on WeChat

瑞达期货：化工组林静宜

资格证号：F0309984、Z0013465

PTA、乙二醇

一、核心要点

1、PTA 周度数据

观察角度	名称	上一周	本周	涨跌
期货	收盘（元/吨）	3650	3526	-24
	持仓（手）	144.4 万	149.4 万	+5 万
	前 20 名净持仓	173981	202271	净空增加 28290
现货	华东现货（元/吨）	3445	3340	-5
	基差（元/吨）	-215	-186	+29

2、PTA 多空因素分析

利多因素	利空因素
终端织造开工率上升	周产量维持高位，现社会库接近 400 万吨
聚酯开工率维持 87%水平	本周逸盛及华彬装置重启
加工差下跌至 600 元/吨	新增装置恒力 5#

周度观点策略总结：PTA 供应端，本周逸盛及华彬装置重启，TA 负荷大幅攀升，供应端负荷维稳 90.64%。下游需求方面，聚酯端检修和重启并行，长丝两个型号利润持续处于亏损状态，后续聚酯负荷有望下降，国内织造负荷调整至 71.21%，织造开工较前期有所好转。原料 PX-石脑油价差偏小，加工利润支撑，PTA 加工利润下降，预计下周利润回补，期价小幅反弹。

技术上，PTA2101 合约短期下方关注 3500 附近支撑，上方测试 3750 压力，操作上短期建议 3600-3750 区间交易。

3、乙二醇周度数据

观察角度	名称	上一周	本周	涨跌
期货	收盘（元/吨）	3913	3762	-151
	持仓（手）	24.6 万	23.7 万	-0.9 万
	前 20 名净持仓	26192	2600	净空减少 23592
现货	华东地区	3810	3665	-145
	基差（元/吨）	-103	-97	+6

4、乙二醇多空因素分析

利多因素	利空因素
乙二醇国内装置处于亏损状态	疫情影响，服装出口订单稀少
聚酯开工率维持 87%水平	港口库存维持高位水平
织机开工率上升至 71.21%	

周度观点策略总结：华东主港地区 MEG 港口库存总量在 131.07 万吨，较本周一增加 2.57 万吨，较上周四增加 0.92 万吨。近期，欧亚乙二醇价差走强，贸易商将货物发往欧洲套利，短期内主港库存或有所减少。下游需求方面，聚酯端检修和重启并行，长丝两个型号利润持续处于亏损状态，后续聚酯负荷有望下降，国内织造负荷调整至 71.21%，织造开工较前期有所好转。终端织造品产销无明显好转，织造开工率是否维持上升尚不明确，整体偏弱思维对待。

技术上，EG2101 合约短期下方关注 3700 附近支撑，上方测试 3850 压力，操作上建议 3700-3850 区间交易。

二、周度市场数据

1、上游原料价格

图1：上游原料价格走势



数据来源：瑞达研究院 WIND

截至9月24日，东北亚乙烯报851美元/吨，较上周持平；PX报519美元/吨，较上周下跌25美元/吨。

2、PX现货利润

图2：PX现货利润走势图

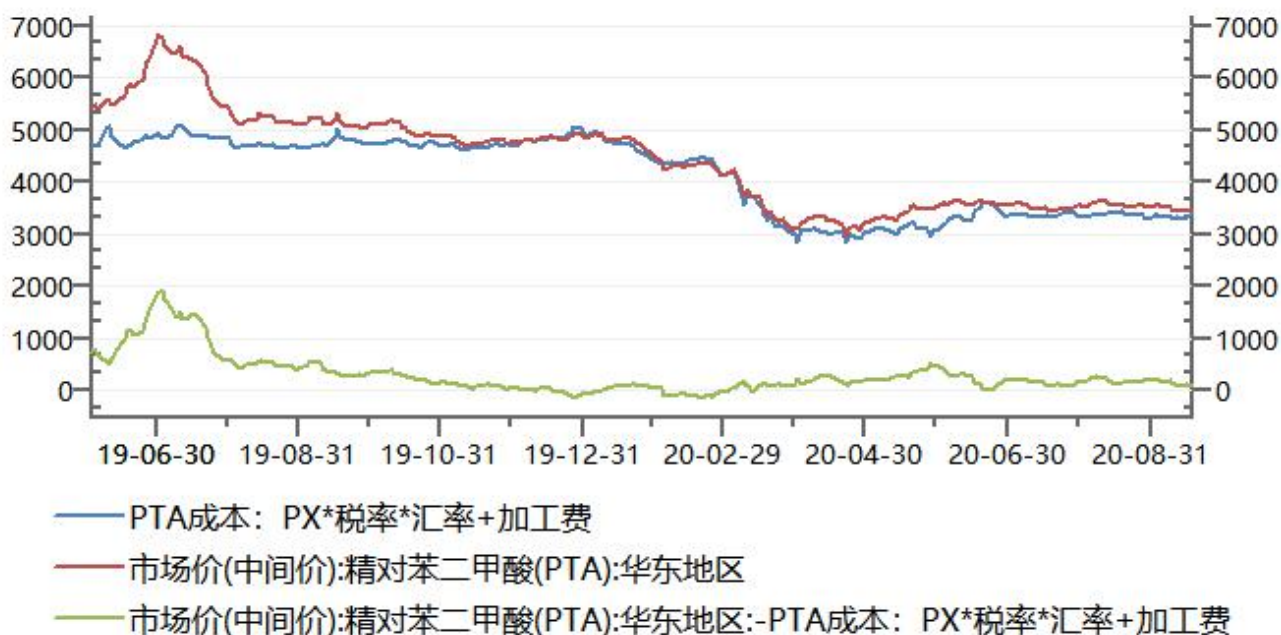


数据来源：瑞达研究院 WIND 隆众

截至9月24日PX-石脑油价差在123. 美元/吨，较上周下降7美元/吨。

3、PTA价格与利润

图3：PTA利润被压缩



数据来源：瑞达研究院 隆众资讯

PTA利润目前68元/吨，较上周下降20元/吨。

4、PTA期现价格

图4：PTA期现价格走势



数据来源：瑞达研究院，郑州商品交易所

截至9月11日，PTA基差至-191，较上周走弱5点。

5、PTA跨期价差

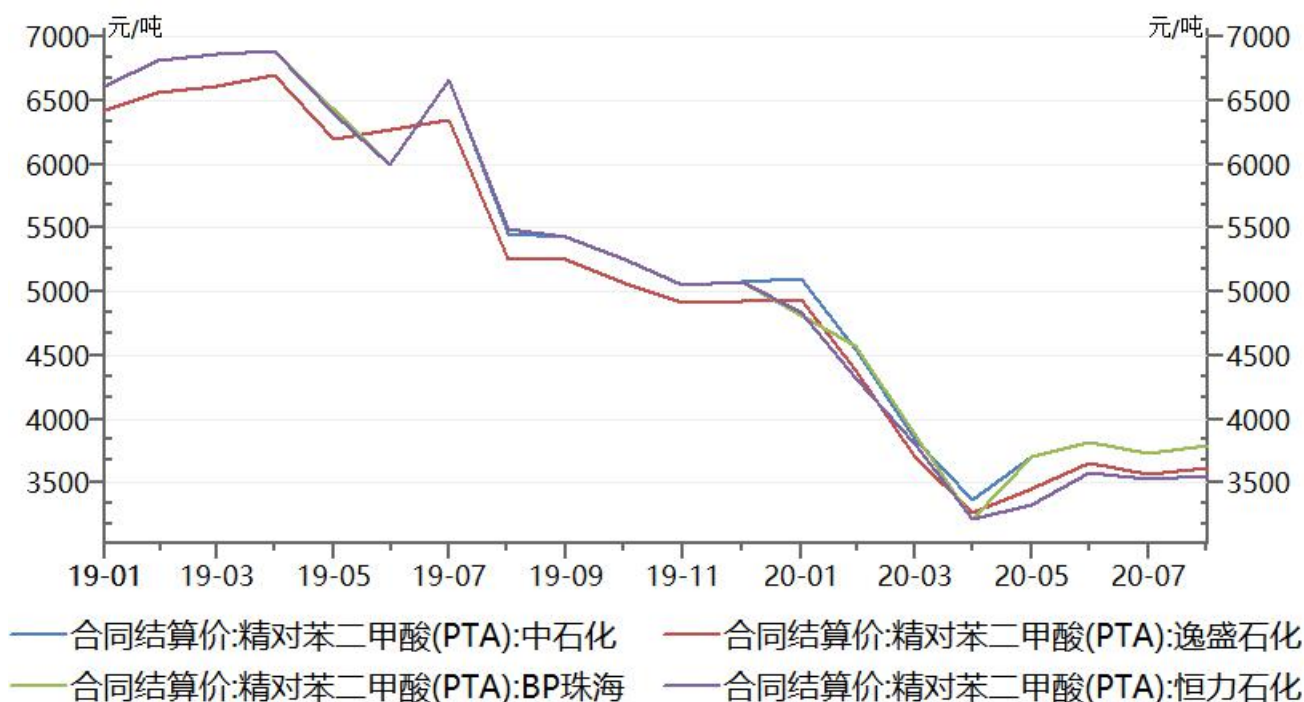
图5：郑商所PTA2101-2105合约价差



暂无交易机会。

6、中石化PTA合同货价格

图6：中石化PTA合同货价格



数据来源：瑞达研究院 中石化

福化工贸 8 月份 PTA 结算价执行 3578.1 元/吨；逸盛石化 PTA8 月结算价执行 3620 元/吨；恒力石化 8 月结算价 3560.42 元/吨；虹港石化 8 月 PTA 结算价执行 3528 元/吨。

7、PTA仓单

图7：郑商所PTA仓单

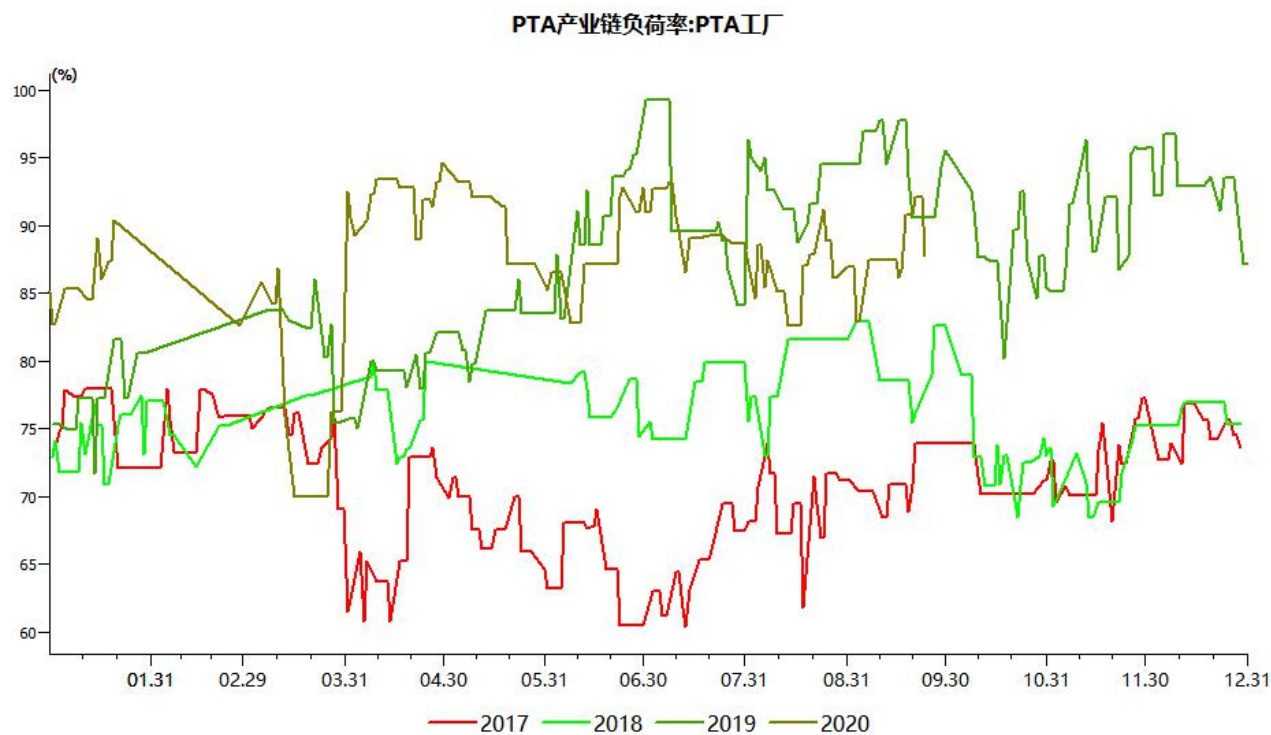


数据来源：瑞达研究院 郑州商品交易所

截止9月25日本周五，仓单报39845，上涨39754。

8、PTA开工负荷

图8：PTA开工负荷

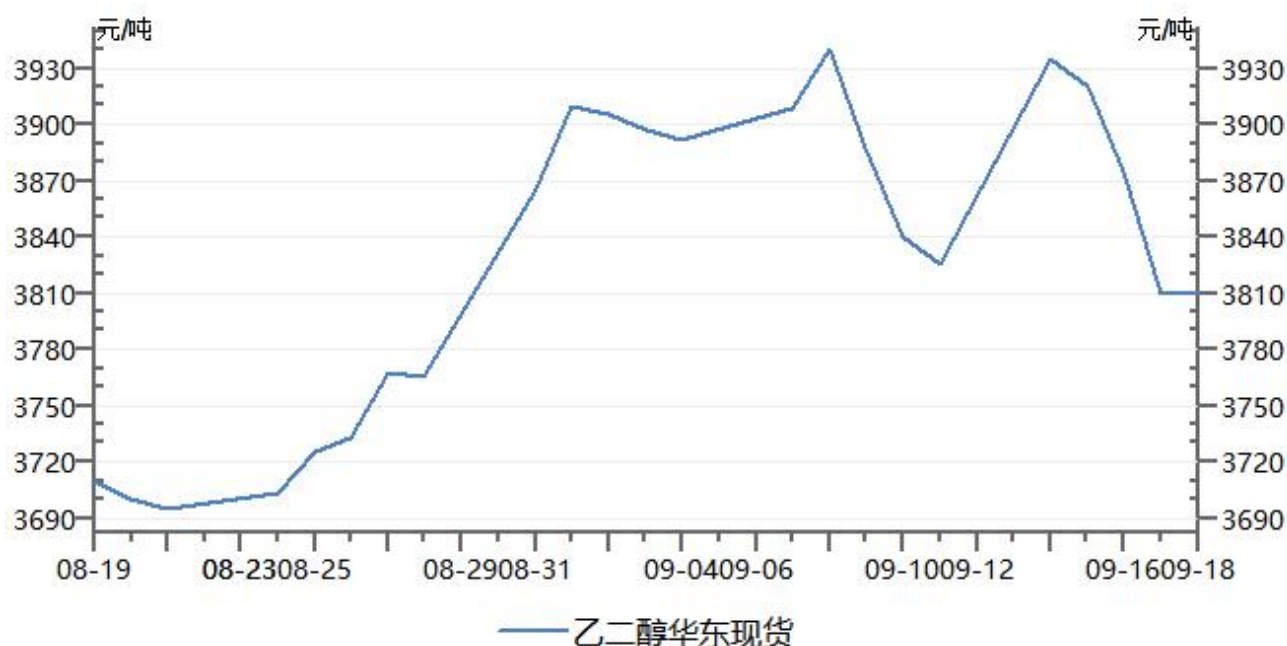


数据来源：瑞达研究院 隆众资讯

本周福海华彬装置重启，周均开工率90.42%。

9、乙二醇现货价格

图9：华东地区现货走势



数据来源：瑞达研究院 隆众资讯

25日乙二醇现货报3665元/吨，较上周下降145元/吨。

10、乙二醇期现价格

图10：乙二醇期价与华东现货走势



数据来源：瑞达研究院 大连商品交易所

至9月25日乙二醇基差-97元/吨, 较上周基本持平。

11、乙二醇跨期价差

图11：乙二醇2011-2101合约价差



数据来源：瑞达研究院 WIND

乙二醇 11-01 价差目前暂无交易机会。

12、乙二醇和PTA价差

图12：PTA和乙二醇价差

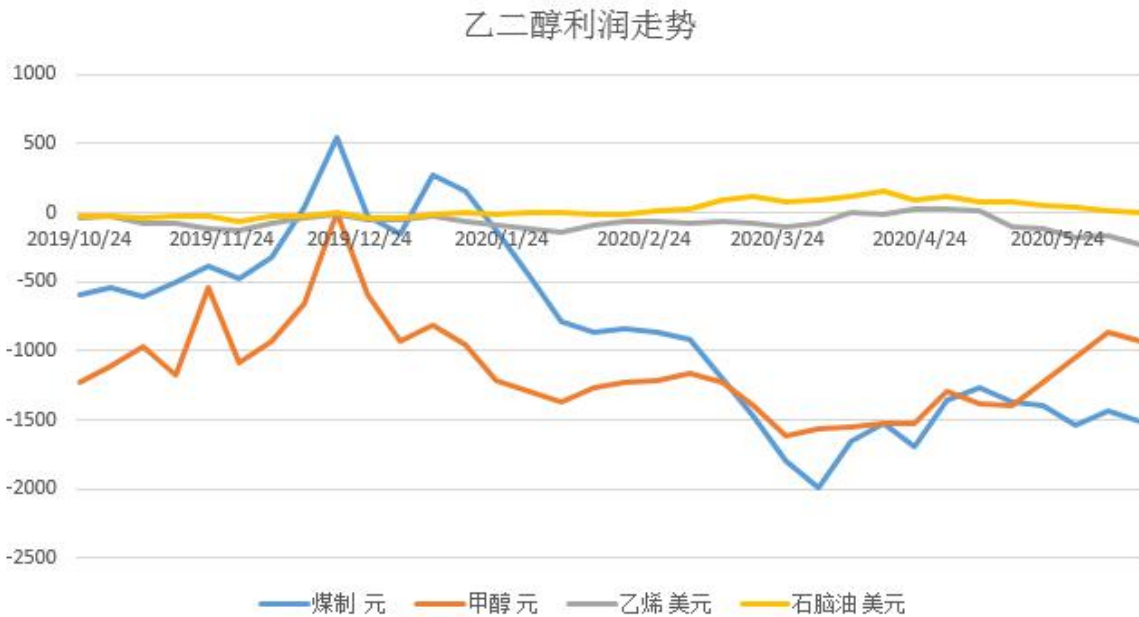


数据来源：瑞达研究院 WIND

套利合约建议反套介入。

13、乙二醇利润走势图

图13：乙二醇利润走势图

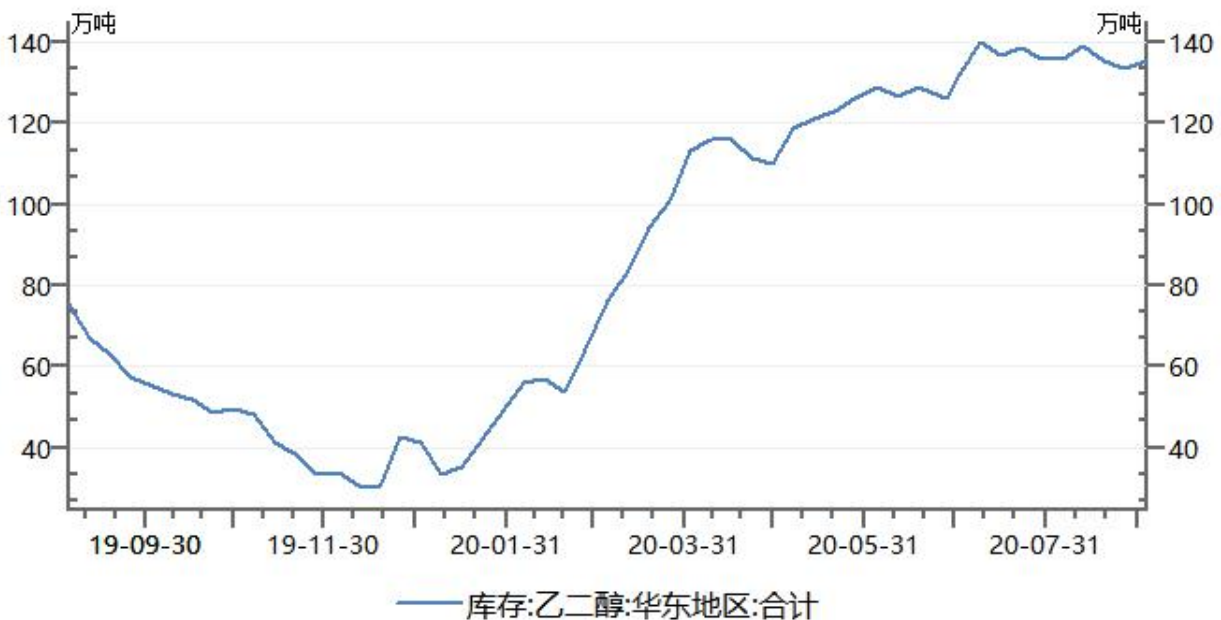


数据来源：隆众资讯

煤制乙二醇市场毛利为-1635 元/吨；甲醇制乙二醇市场毛利为-1554.6 元/吨；乙烯制乙二醇市场毛利为-214.5 美元/吨；石脑油制乙二醇市场毛利为 10.35 美元/吨

14、乙二醇库存

图14：华东地区乙二醇库存



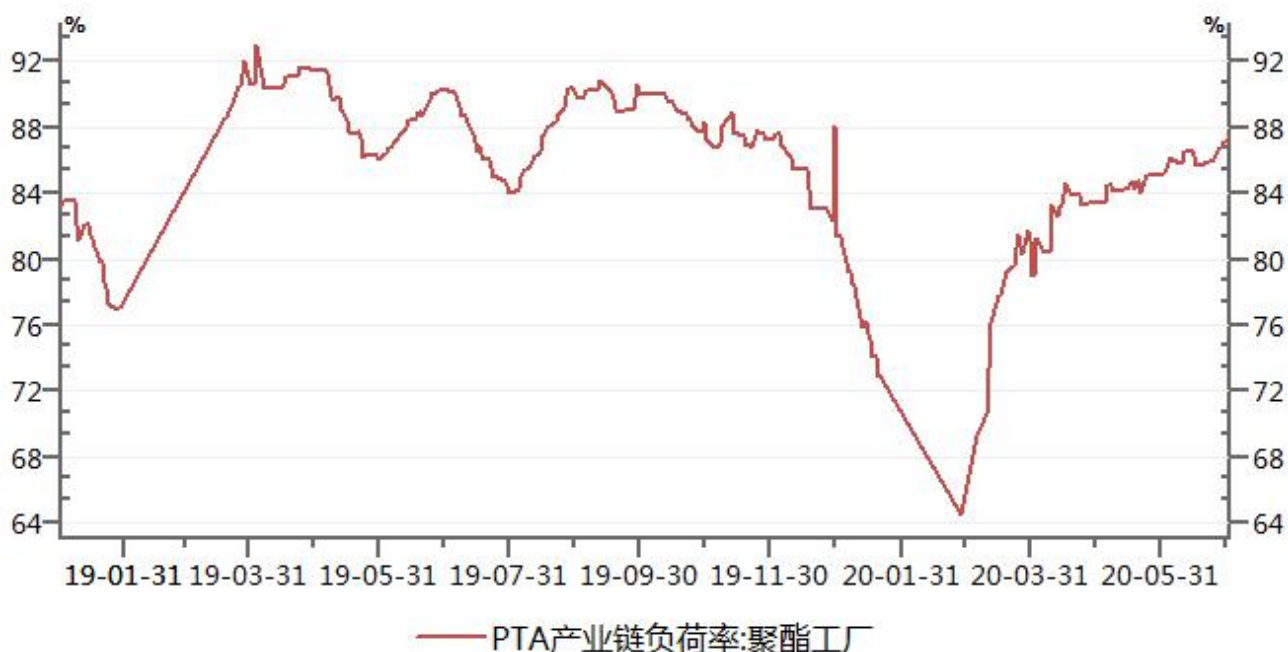
据来源：瑞达研究院 隆众石化

截止9月24日华东主港地区乙二醇港口库存约 130.15 万吨，较本周一降低 2.36 万吨；较上周四降低 6.86 万吨。

数

15、聚酯工厂开工率

图15：聚酯工厂开工率

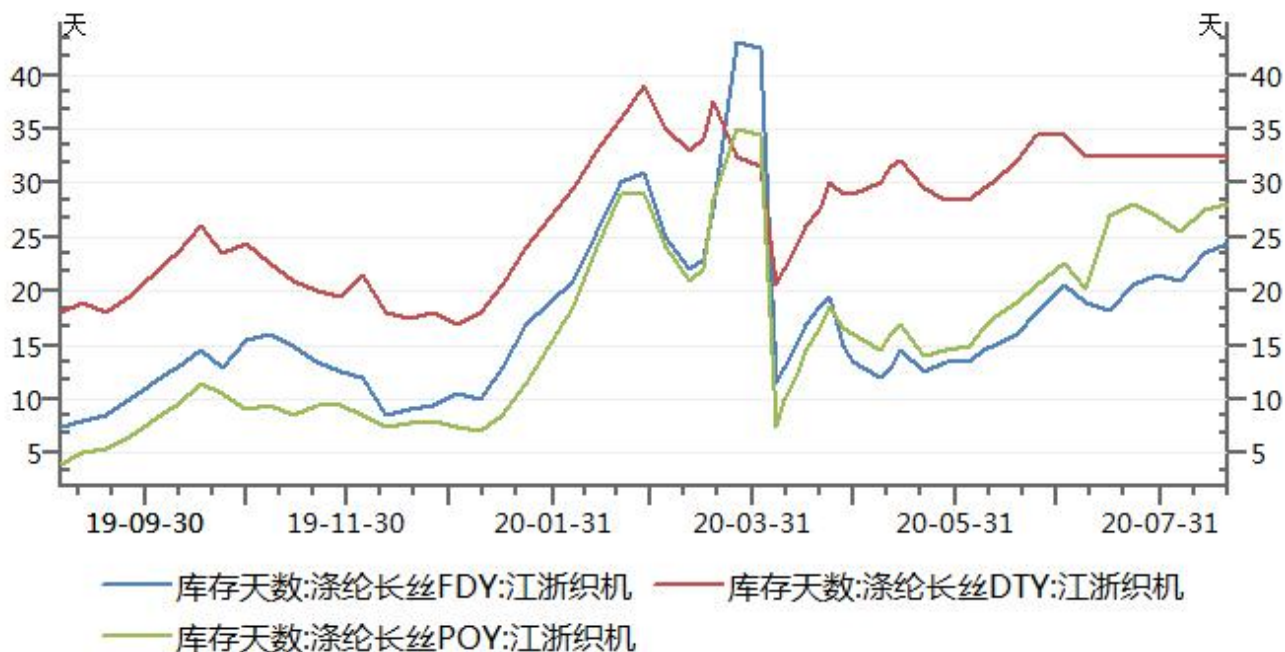


数据来源：瑞达研究院 WIND 隆众石化

聚酯开工率维持 87%水平。

16、涤纶长丝库存天数

图16：涤纶长丝库存天数



数据来源：瑞达研究院 WIND 隆众石化

聚酯产销转冷，聚酯库存天数有小幅上升。

17、聚酯及终端产品价格

图17：聚酯及终端产品价格



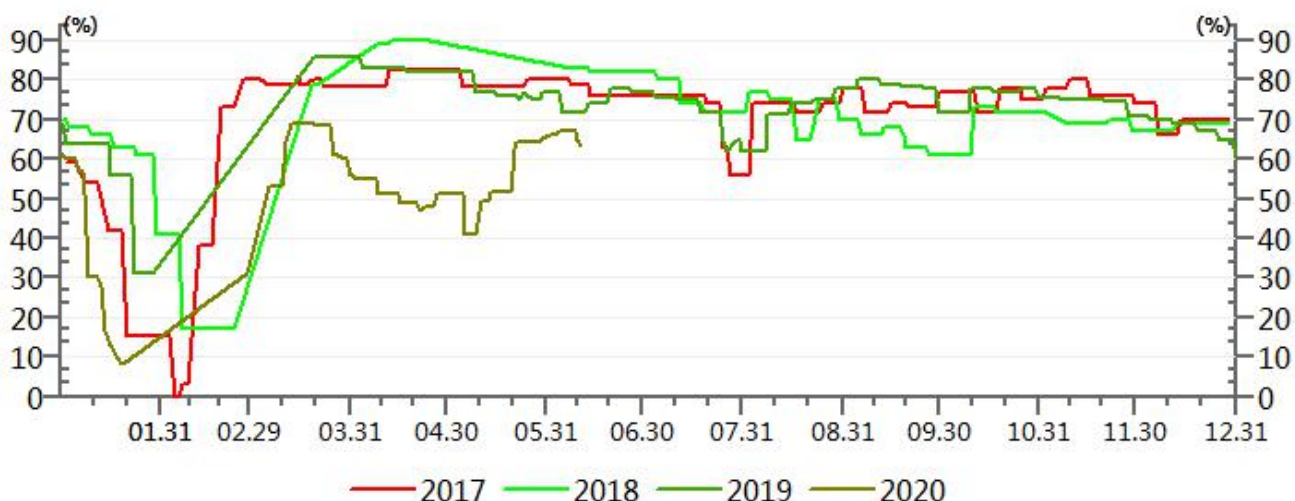
数据来源：瑞达研究院 WIND 隆众石化

截止9月24日，CCFEI涤纶DTY华东基准价报6450元/吨，CCFEI涤纶POY华东基准价报4950元/吨，CCFEI涤纶短纤华东基准价报5436元/吨，聚酯价格略有下调。

18、江浙织造开机率回落

图18：江浙织造开机率

PTA产业链负荷率:江浙织机



数据来源：瑞达研究院 WIND 隆众石化

国内织造负荷在71.21%。

免责声明

本报告中的信息均来源于公开可获得资料，瑞达期货股份有限公司力求准确可靠，但对这些信息的准确性及完整性不做任何保证，据此投资，责任自负。本报告不构成个人投资建议，客户应考虑本报告中的任何意见或建议是否符合其特定状况。本报告版权仅为我公司所有，未经书面许可，任何机构和个人不得以任何形式翻版、复制和发布。如引用、刊发，需注明出处为瑞达期货股份有限公司研究院，且不得对本报告进行有悖原意的引用、删节和修改。