

# 「2025.07.04」

## 天然橡胶市场周报

研究员：林静宜

期货从业资格号F03139610

期货投资咨询证书号Z0021558

关注我们获  
取更多资讯



业务咨询  
添加客服



## 目录

---



### 1、周度要点小结



### 2、期现市场



### 3、产业情况



### 4、期权市场分析

- ◆ 行情回顾：本周天然橡胶市场宏观情绪牵引，胶价震荡运行。进口胶市场报盘重心上涨，贸易商轮换，交投氛围一般，实单成交价格走弱。期货盘面震荡走高重心不稳，国产天然橡胶现货报盘区间内窄幅调整，盘面波动较大，持货商报盘谨慎，下游观望情绪较浓，择低刚需补货，实单交投清淡。
- ◆ 行情展望：全球天然橡胶产区逐步开割，近期云南产区天气扰动仍存，原料收购阻力不减，收购价格坚挺；海南产区降水天气略有改善，割胶作业恢复缓慢，岛内原料供应增量受限，不及往年同期水平，在刚性交单需求支撑下，当地加工厂原料收购维持加价状态。近期青岛港口现货总库存继续呈现大幅累库，保税库小幅去库，一般贸易库延续大幅累库，下游企业继续消化库存为主。需求方面，本周国内轮胎企业产能利用率环比下降，部分半钢胎企业存4-11天的检修安排，另有部分企业降负运行，对整体产能利用率形成明显拖拽；而多数轮胎企业排产稳定运行，个别企业存4-5天检修安排，产能利用率小幅走低。下周企业检修逐步结束，将进入生产恢复阶段，进而对轮胎企业整体产能利用率形成一定拉动。
- ◆ 策略建议：ru2509合约短线预计在13900-14500区间波动，nr2508合约短线预计在12000-12500区间波动。

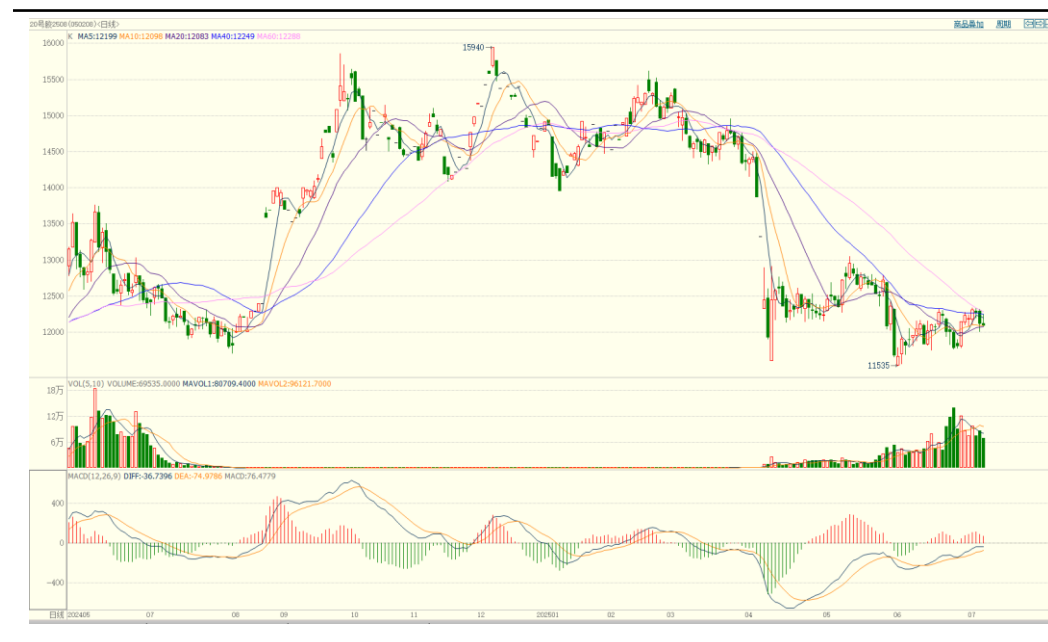
## 天然橡胶期货价格走势

沪胶主力期货价格走势



来源：博易大师 瑞达期货研究院

20号胶主力合约价格走势



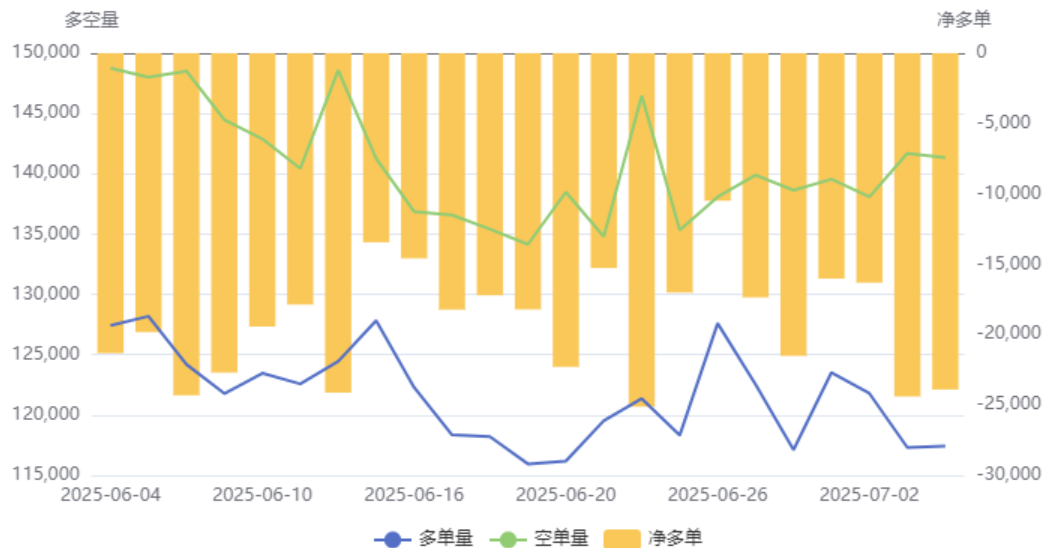
来源：博易大师 瑞达期货研究院

- 本周沪胶期货主力价格震荡收跌，周度-0.28%；20号胶主力合约价格震荡收跌，周度-1.1%。

## 持仓分析

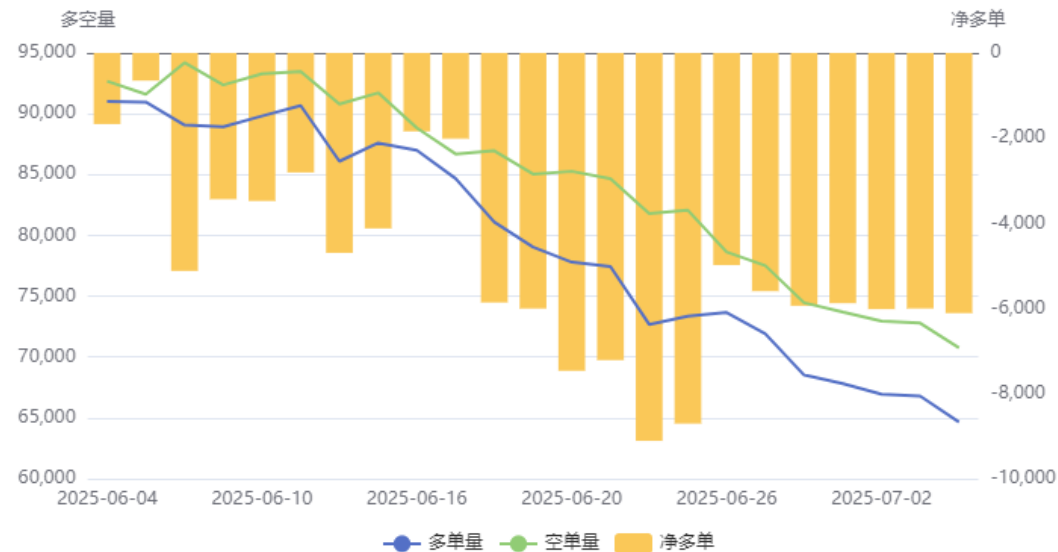
沪胶前20名持仓变化

天然橡胶(RU)前20持仓量变化



20号胶前20名持仓变化

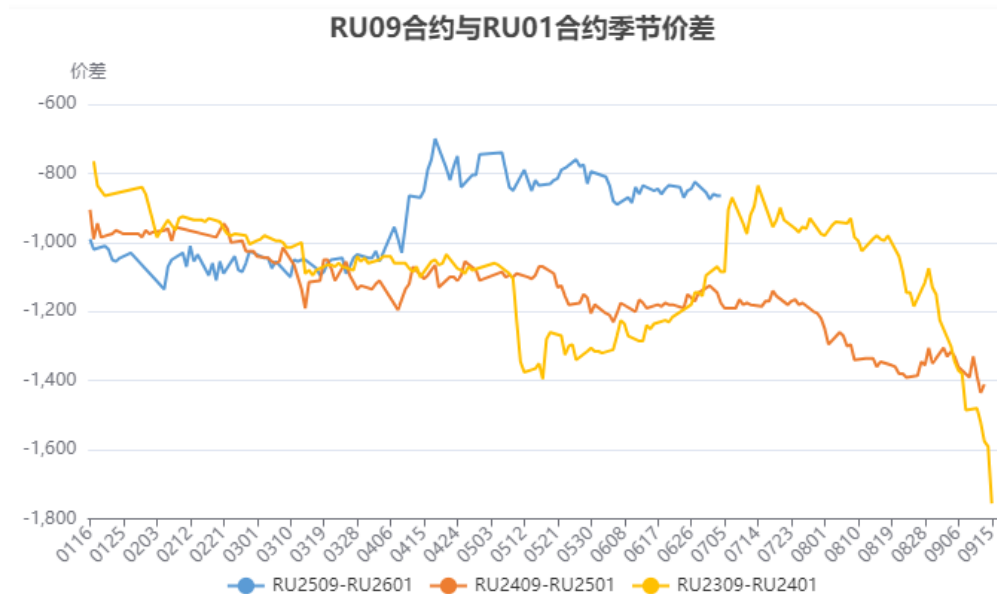
20号胶(NR)前20持仓量变化



来源：上期所 瑞达期货研究院

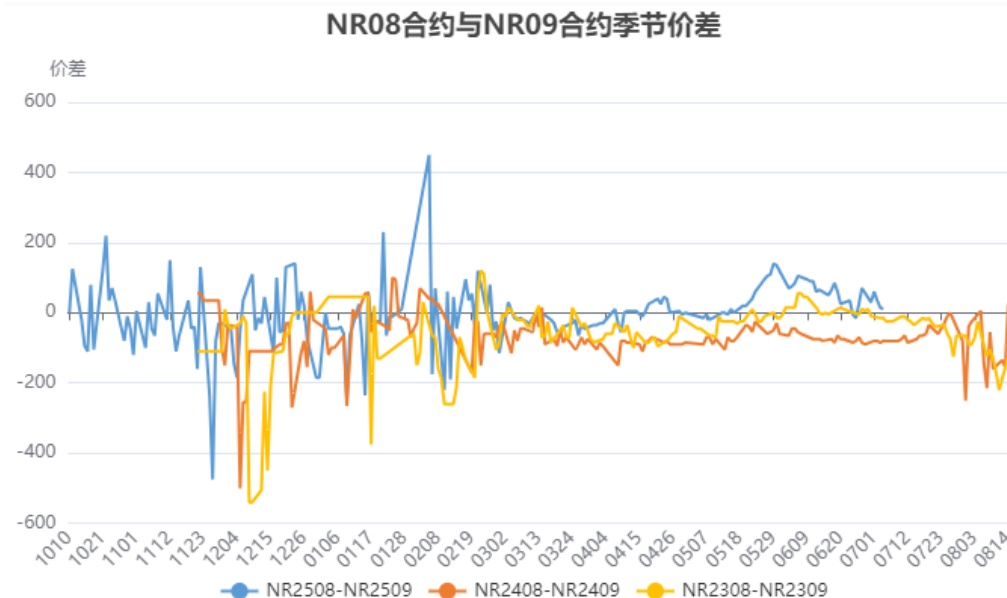
## 跨期价差

沪胶9-1价差



来源：上期所 瑞达期货研究院

20号胶8-9价差



来源：上期所 瑞达期货研究院

- 截止7月4日，沪胶9-1价差为-865，20号胶8-9价差为10。

## 沪胶期货仓单及20号胶仓单变化

沪胶期价与仓单变化对比



20号胶仓单变化

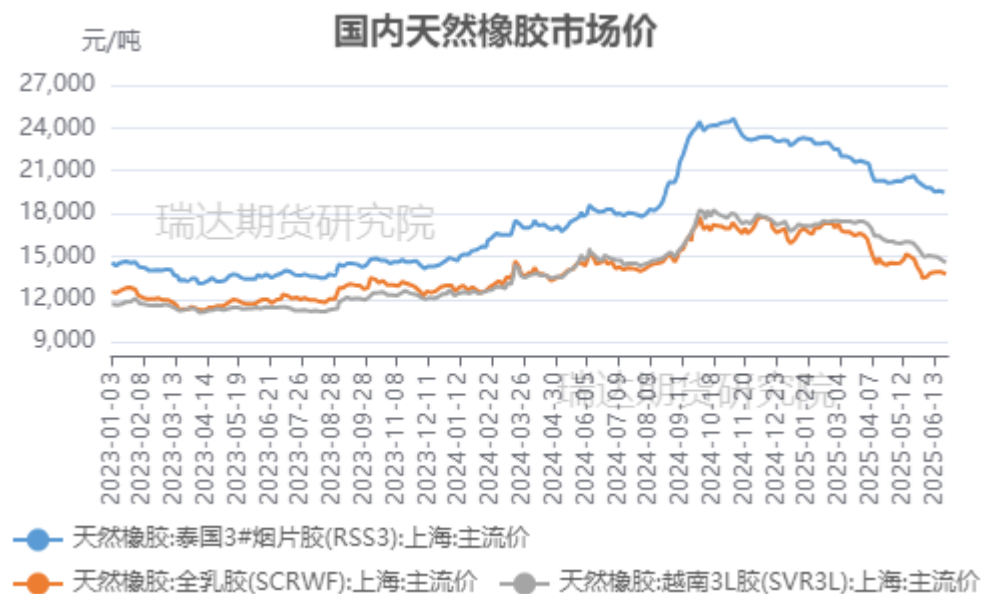


来源：上期所 瑞达期货研究院

- 截至7月4日，沪胶仓单188850吨，较上周-3110吨；20号胶仓单29736吨，较上周+2118吨。

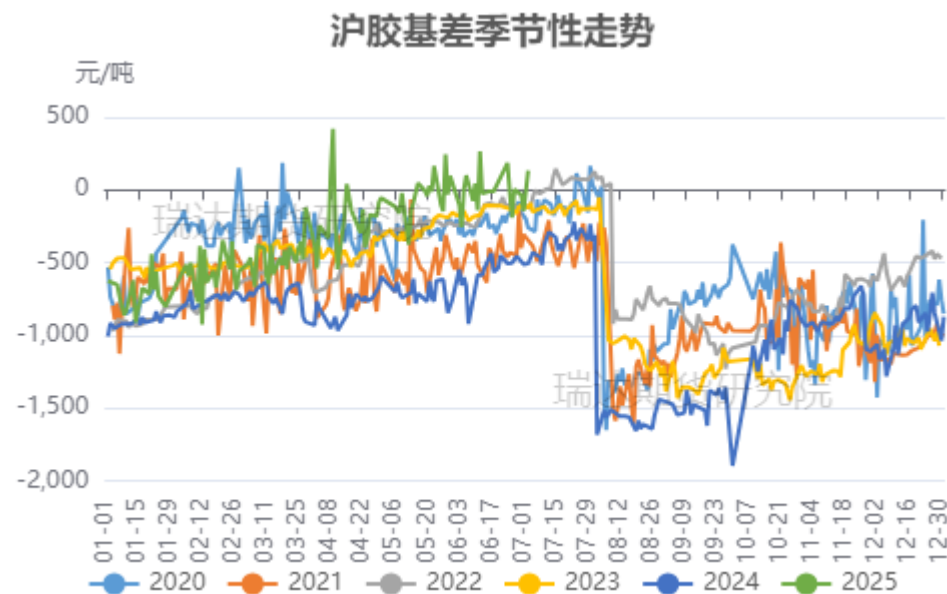
## 国内天然橡胶现货价格及沪胶基差走势

天然橡胶现货市场价格走势



来源: wind 瑞达期货研究院

沪胶基差走势



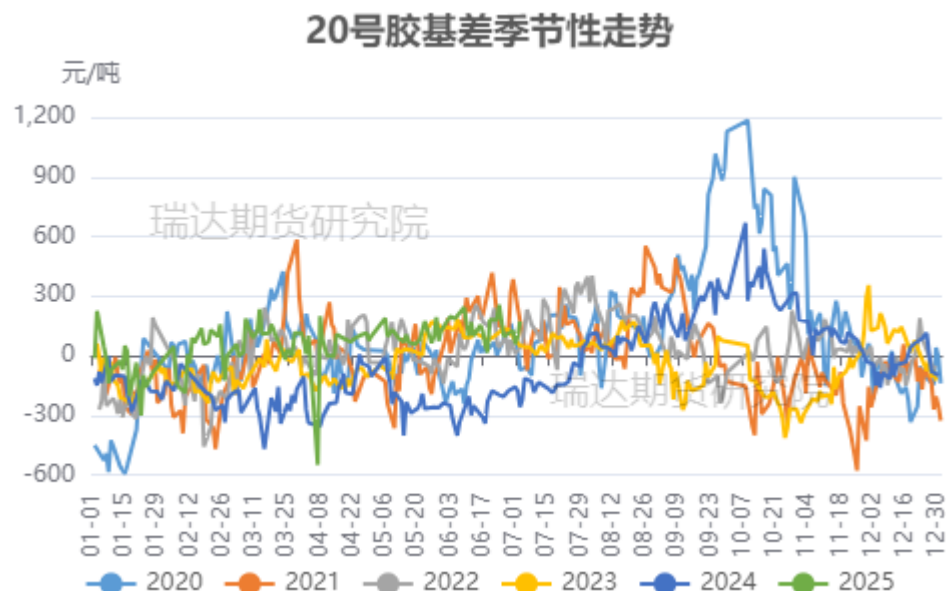
来源: wind 瑞达期货研究院

- 截至7月3日, 国营全乳胶报14000元/吨, 较上周+0元/吨。
- 截至7月3日, 沪胶基差为-15元/吨, 较上周+30元/吨。



## 20号胶基差及非标基差走势

20号胶基差走势



来源：wind 瑞达期货研究院

非标基差走势



来源：wind 瑞达期货研究院

- 截至7月3日，20号胶基差为207元/吨，较上周+37元/吨。
- 截至7月3日，非标基差为-115元/吨，较上周+0元/吨。

## 泰国合艾原料价格走势及加工利润变化

泰国天然橡胶原料价格走势



来源：隆众资讯 瑞达期货研究院

标胶理论加工利润



来源：隆众资讯 瑞达期货研究院

- 截至7月3日，泰国天然橡胶原料市场田间胶水54.5（-2.5）泰铢/公斤；杯胶48.55（+1.4）泰铢/公斤。
- 截至7月4日，标胶理论加工利润6.6美元/吨，较上周-5.8美元/吨。

## 国内产区原料价格走势

云南原料价格走势



来源：隆众资讯 瑞达期货研究院

海南原料价格走势



来源：隆众资讯 瑞达期货研究院

- 截至7月3日，云南胶水价格13700元/吨，较上周+100元/吨；海南新鲜乳胶价格13800元/吨，较上周+0元/吨。

## 进口情况数量

国内标准胶进口量



来源：wind 瑞达期货研究院

国内混合胶进口量

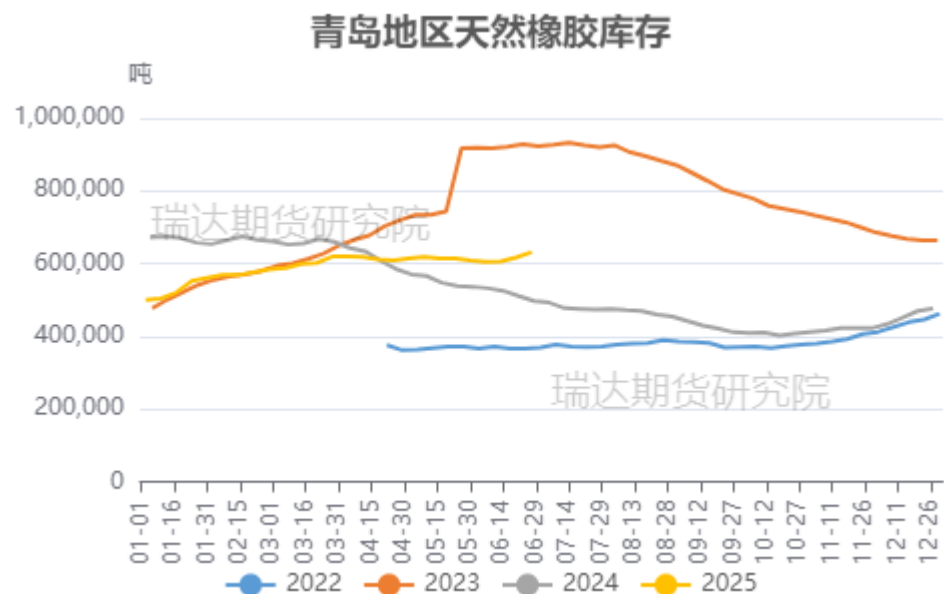


来源：wind 瑞达期货研究院

- 据海关数据统计，2025年5月中国天然橡胶（含技术分类、胶乳、烟胶片、初级形状、混合胶、复合胶）进口量45.34万吨，环比减少13.35%，同比增加30.41%。2025年1-5月累计进口数量266.23万吨，累计同比增加25.25%。

## 青岛地区库存变化

青岛地区天然橡胶保税和一般贸易合计周度库存数据趋势

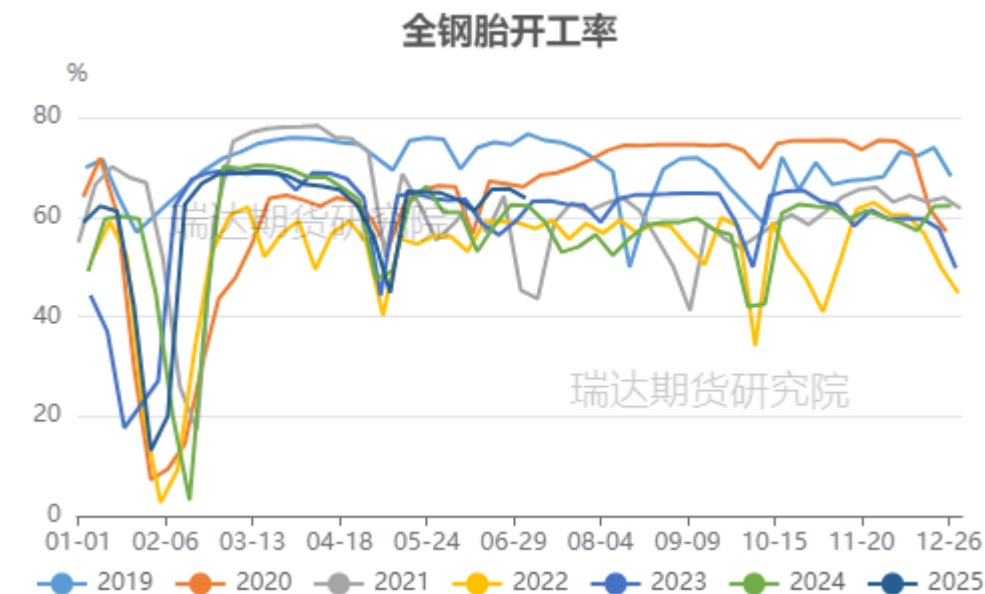


来源：隆众资讯 瑞达期货研究院

- 据隆众资讯统计，截至2025年6月29日，青岛地区天胶保税和一般贸易合计库存量63.21万吨，环比上期增加1.48万吨，增幅2.40%。保税区库存8.07万吨，降幅0.62%；一般贸易库存55.14万吨，增幅2.85%。青岛天然橡胶样本保税仓库入库率增加1.39个百分点，出库率减少0.18个百分点；一般贸易仓库入库率增加0.58个百分点，出库率增加0.28个百分点。

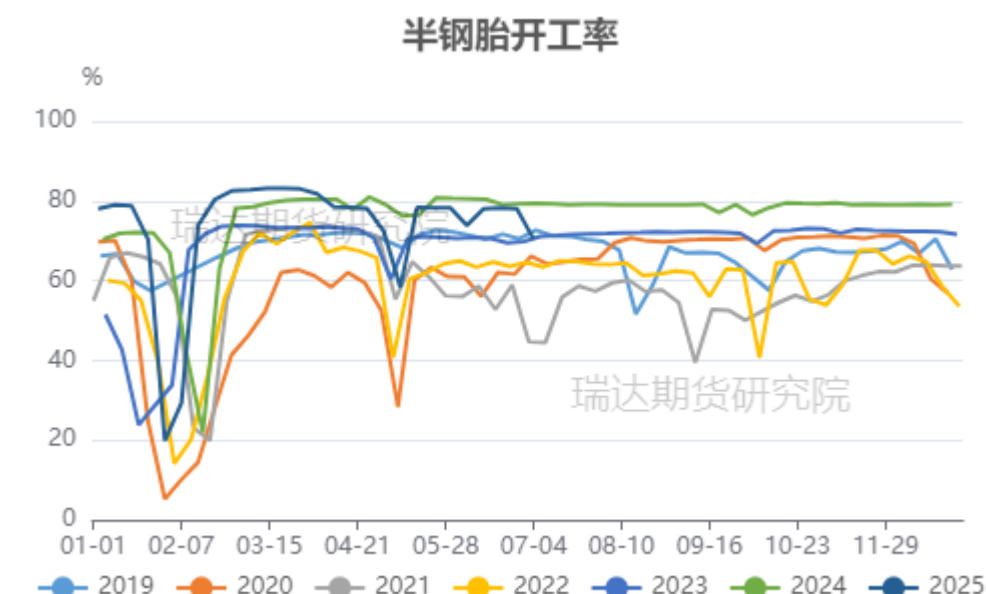
## 轮胎开工率环比变动

国内全钢胎开工率



来源：隆众资讯

国内半钢胎开工率

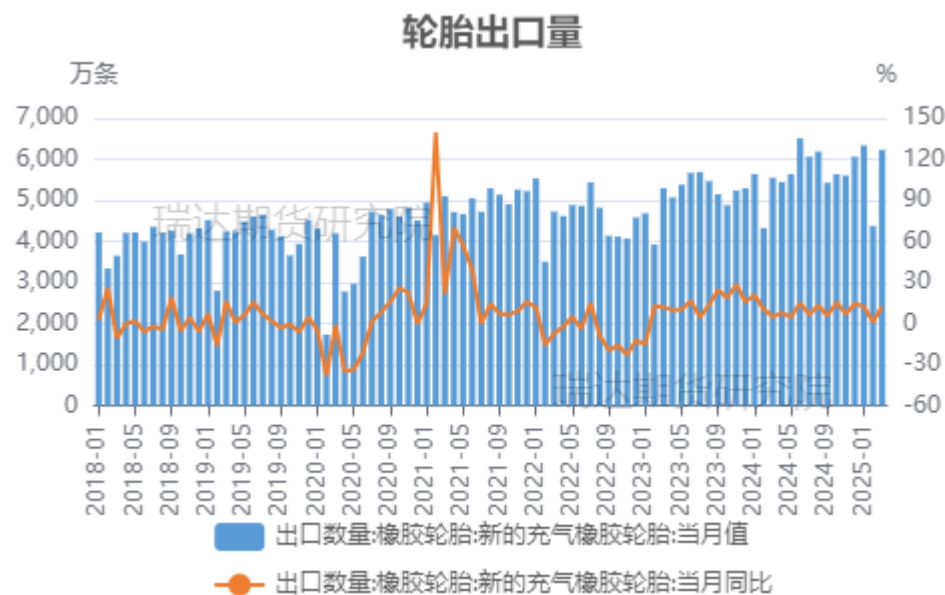


来源：隆众资讯

- 据隆众资讯统计，截至7月3日，中国半钢胎样本企业产能利用率为64.13%，环比-6.27个百分点，同比-15.85个百分点；全钢胎样本企业产能利用率为61.53%，环比-0.70个百分点，同比-0.96个百分点。

## 出口需求——轮胎出口量

国内轮胎出口量

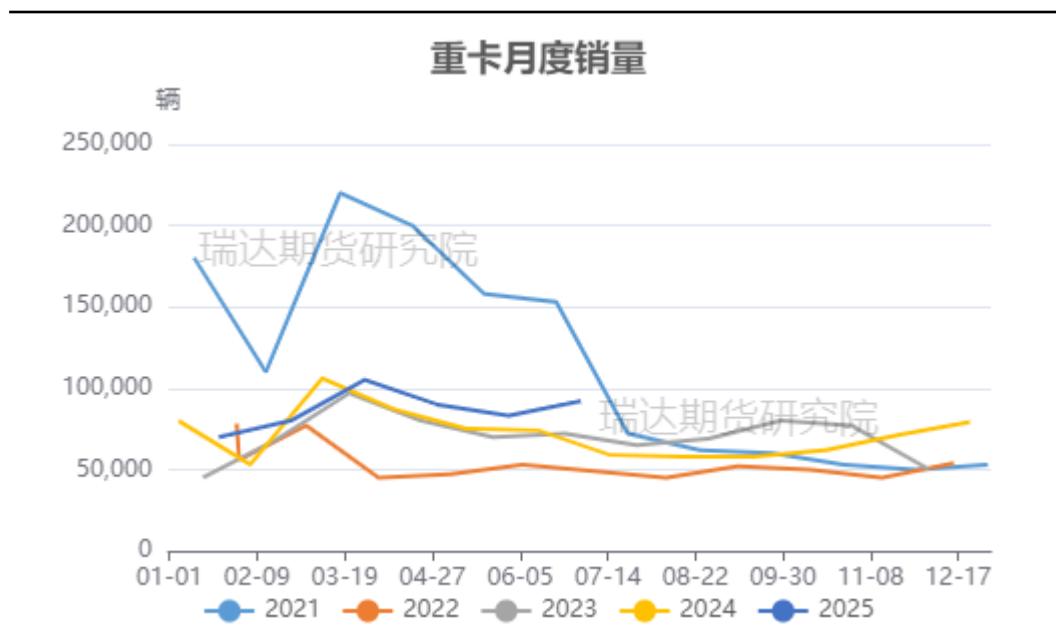


来源: wind 瑞达期货研究院

- 海关数据显示, 2025年5月, 中国轮胎出口量在75.87万吨, 环比+8.87%, 同比+11.48%, 1-5月中国轮胎累计出口340.42万吨, 累计同比+7.18%。其中小客车轮胎出口量为28.91万吨, 环比+12.23%, 同比+8.33%, 1-5月小客车轮胎累计出口量133.53万吨, 累计同比+4.94%; 卡客车轮胎出口量为43.78万吨, 环比+6.74%, 同比+12.93%, 1-5月卡客车轮胎累计出口量192.75万吨, 累计同比+7.85%。

## 国内需求

国内重卡销量



来源：第一商用车网 瑞达期货研究院

- 根据第一商用车网初步掌握的数据，2025年6月份，我国重卡市场共计销售9.2万辆左右（批发口径，包含出口和新能源），环比今年5月小幅上涨4%，比上年同期的7.14万辆上涨约29%。累计来看，今年1-6月，我国重卡市场累计销量约为53.33万辆，同比增长约6%。



## 免责声明

本报告中的信息均来源于公开可获得资料，瑞达期货股份有限公司力求准确可靠，但对这些信息的准确性及完整性不做任何保证，据此投资，责任自负。本报告不构成个人投资建议，客户应考虑本报告中的任何意见或建议是否符合其特定状况。本报告版权仅为我公司所有，未经书面许可，任何机构和个人不得以任何形式翻版、复制和发布。如引用、刊发，需注明出处为瑞达期货股份有限公司研究院，且不得对本报告进行有悖原意的引用、删节和修改。

### 瑞达期货研究院简介

瑞达期货股份有限公司创建于1993年，目前在全国设立40多家分支机构，覆盖全国主要经济地区，是国内大型全牌照期货公司之一，是目前国内拥有分支机构多、运行规范、管理先进的专业期货经营机构。2012年12月完成股份制改制工作，并于2019年9月5日成功在深圳证券交易所挂牌上市，成为深交所期货第一股、是第二家登陆A股的期货上市公司。

研究院拥有完善的报告体系，除针对客户的个性化需要提供的投资报告和套利、套保操作方案外，还有晨会纪要、品种日评、周报、月报等策略分析报告。研究院现有特色产品有短信通、套利通、市场资金追踪、持仓分析系统、投顾策略、交易诊断系统、数据管理系统以及金发服务体系专供策略产品等。在创新业务方面，积极参与创新业务的前期产品研究，为创新业务培养大量专业人员，成为公司的信息数据中心、产品策略中心和人才储备中心。

瑞达期货研究院将继往开来，向更深更广的投资领域推进，为客户的期货投资奉上贴心、专业、高效的优质服务。