

「2025.11.21」

天然橡胶市场周报

研究员：林静宜

期货从业资格号F03139610

期货投资咨询证书号Z0021558

关注我们获取
更多资讯



业务咨询
添加客服



目录



1、周度要点小结



2、期现市场



3、产业情况



4、期权市场分析

- ◆ 行情回顾：本周天然橡胶市场深浅色胶走势分化，胶价涨跌互现。进口胶市场贸易商轮换，市场买盘情绪较弱。国产天然橡胶现货价格重心上行，期货盘面震荡走高提振市场交易情绪，持货商报盘重心窄幅向上调整，下游询盘氛围略有改善，谨慎刚需采购。
- ◆ 行情展望：近期云南产区天气有所好转，对割胶作业影响减弱，冬储需求支撑下浓乳厂提价抢收原料；海南产区天气情况尚可，但气温开始下降，胶水干含下滑，当地加工厂陆续进入冬储备货阶段，对原料维持加价收购态势。青岛港口总库存延续累库，保税库呈现去库，一般贸易继续累库。海外船货到港入库依旧维持高水平，工厂前期补货充足，一般贸易库出库多为前期订单提货，下游备货意愿低，新订单较少，一般贸易库存延续累库。需求方面，本轮胎企业订单表现不足，部分企业周期内安排检修，另有部分企业降负运行，拖拽轮胎产能利用率走低。随着检修企业装置排产逐步恢复，下周轮胎企业产能利用率或将呈现恢复性提升状态，但整体需求提升空间有限，企业控产延续，将限制产能利用率提升幅度。
- ◆ 策略建议：ru2601合约短线预计在15000-15700区间波动，nr2601合约短线预计在12150-12700区间波动。

天然橡胶期货价格走势

沪胶主力期货价格走势



来源：博易大师 瑞达期货研究院

20号胶主力合约价格走势



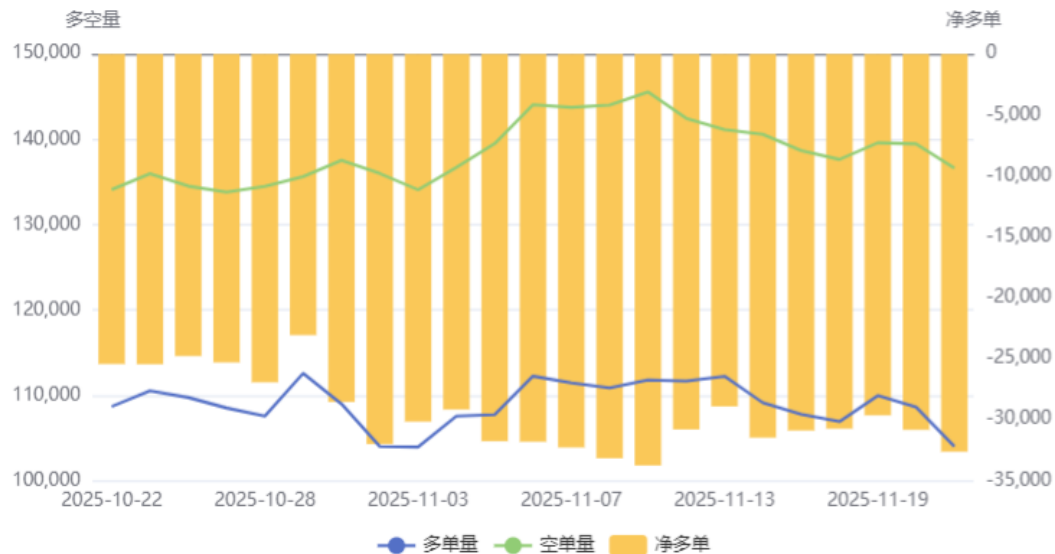
来源：博易大师 瑞达期货研究院

- 本周沪胶期货主力价格震荡收涨，周度+0.16%；20号胶主力合约价格震荡收涨，周度+0.16%。

持仓分析

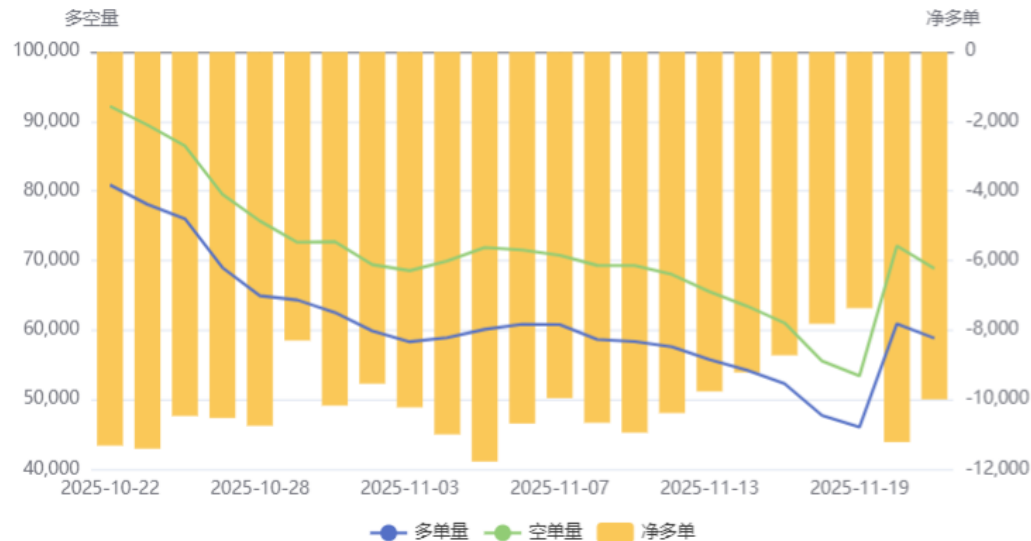
沪胶前20名持仓变化

天然橡胶(RU)前20持仓量变化



20号胶前20名持仓变化

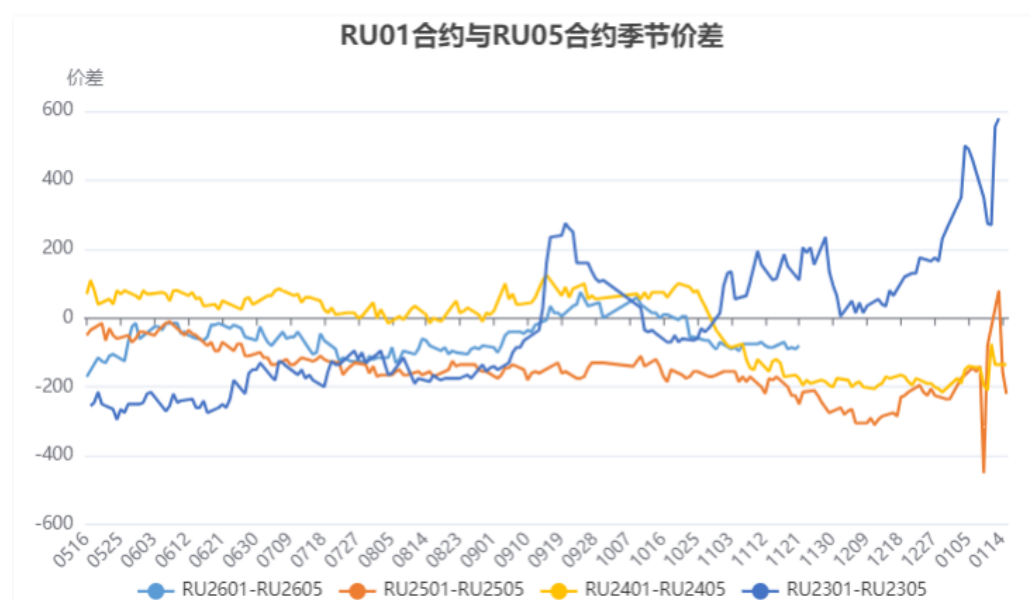
20号胶(NR)前20持仓量变化



来源：上期所 瑞达期货研究院

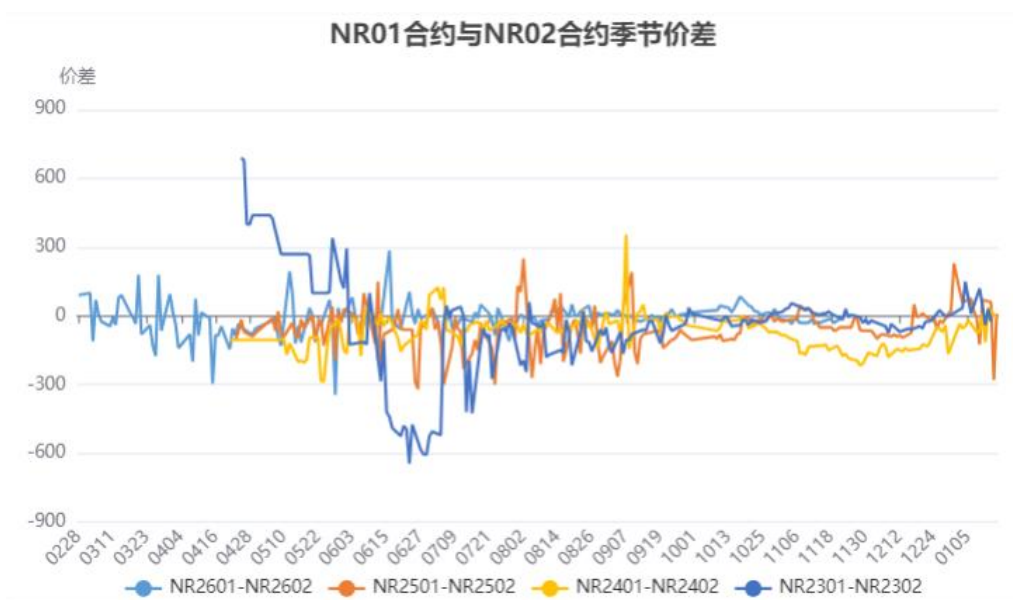
跨期价差

沪胶1-5价差



来源：上期所 瑞达期货研究院

20号胶1-2价差



来源：上期所 瑞达期货研究院

- 截止11月21日，沪胶1-5价差为-80，20号胶1-2价差为-15。

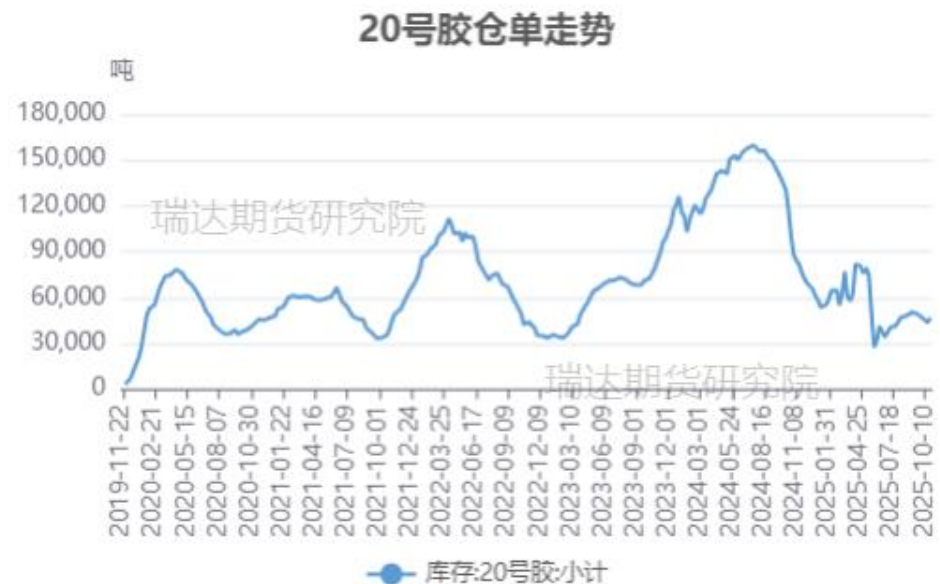
沪胶期货仓单及20号胶仓单变化

沪胶期价与仓单变化对比



来源：上期所 瑞达期货研究院

20号胶仓单变化



- 截至11月20日，沪胶仓单39600吨，较上周-68870吨；20号胶仓单49795吨，较上周+100吨。

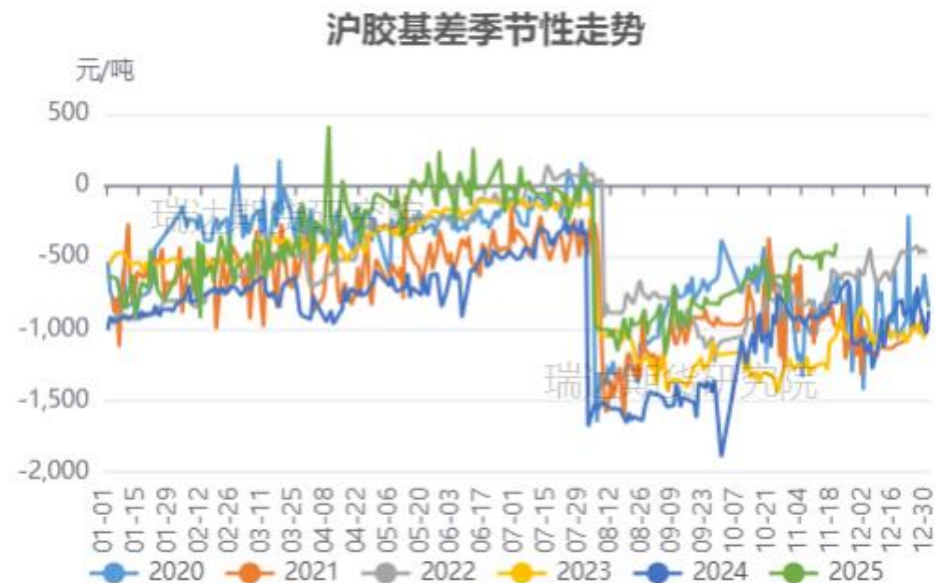
国内天然橡胶现货价格及沪胶基差走势

天然橡胶现货市场价格走势



来源: wind 瑞达期货研究院

沪胶基差走势

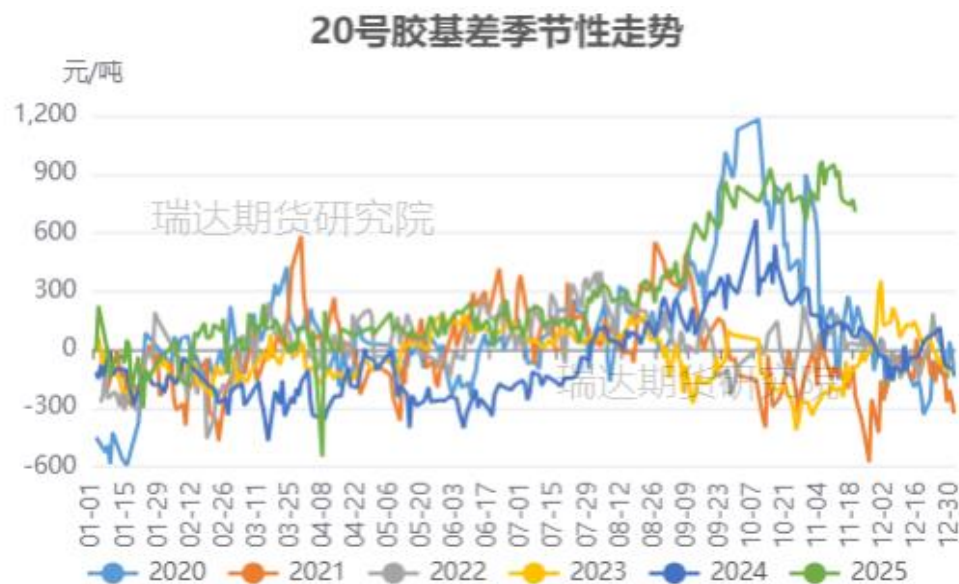


来源: wind 瑞达期货研究院

- 截至11月20日，国营全乳胶报14850元/吨，较上周+50元/吨。

20号胶基差及非标基差走势

20号胶基差走势



来源：wind 瑞达期货研究院

非标基差走势



来源：wind 瑞达期货研究院

- 截至11月20日，20号胶基差为773元/吨，较上周-25元/吨。
- 截至11月20日，非标基差为-700元/吨，较上周-90元/吨。

泰国合艾原料价格走势及加工利润变化

泰国天然橡胶原料价格走势



来源：隆众资讯 瑞达期货研究院

标胶理论加工利润



来源：隆众资讯 瑞达期货研究院

- 截至11月21日，泰国天然橡胶原料市场田间胶水57（+0.7）泰铢/公斤；杯胶52.95（+0.85）泰铢/公斤。
- 截至11月21日，标胶理论加工利润-32.2美元/吨，较上周-18.6美元/吨。

国内产区原料价格走势

云南原料价格走势



来源：隆众资讯 瑞达期货研究院

海南原料价格走势



来源：隆众资讯 瑞达期货研究院

- 截至11月20日，云南胶水价格14100元/吨，较上周+100元/吨；海南新鲜乳胶价格14300元/吨，较上周+0元/吨。

进口情况数量

国内标准胶进口量



来源：wind 瑞达期货研究院

国内混合胶进口量

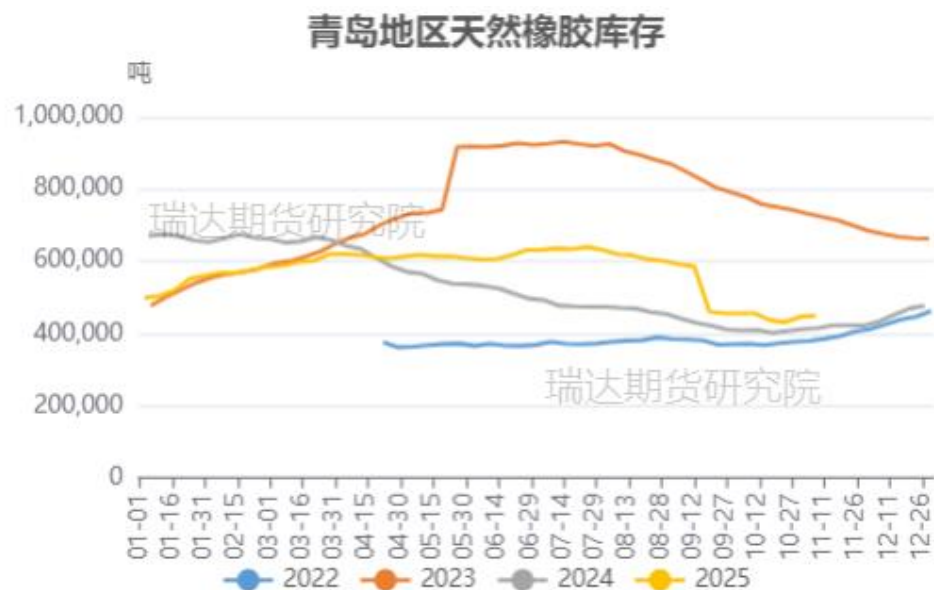


来源：wind 瑞达期货研究院

- 海关总署公布的数据显示，2025年10月中国天然橡胶（含技术分类、胶乳、烟胶片、初级形状、混合胶、复合胶）进口量51.08万吨，环比减少14.27%，同比减少0.9%，2025年1-10月累计进口数量522.81万吨，累计同比增加17.27%。

青岛地区库存变化

青岛地区天然橡胶保税和一般贸易合计周度库存数据趋势



来源：隆众资讯 瑞达期货研究院

- 据隆众资讯统计，截至2025年11月16日，青岛地区天胶保税和一般贸易合计库存量45.26万吨，环比上期增加0.31万吨，增幅0.70%。保税区库存6.66万吨，降幅1.76%；一般贸易库存38.6万吨，增幅1.13%。青岛天然橡胶样本保税仓库入库率减少0.05个百分点，出库率减少1.53个百分点；一般贸易仓库入库率减少1.37个百分点，出库率减少1.71个百分点。

轮胎开工率环比变动

国内全钢胎开工率



来源：隆众资讯

国内半钢胎开工率

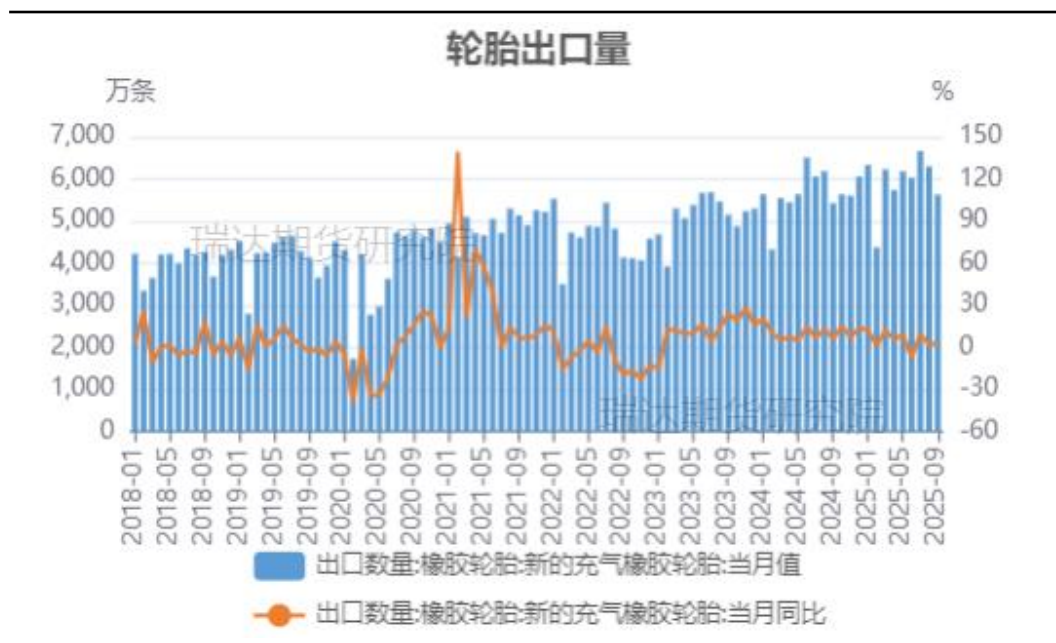


来源：隆众资讯

- 据隆众资讯统计，截至11月20日，中国半钢胎样本企业产能利用率为69.36%，环比-3.63个百分点，同比-10.40个百分点，全钢胎样本企业产能利用率为62.04%，环比-2.25个百分点，同比+1.56个百分点。企业订单表现不足，部分样本企业周期内安排检修，另有部分企业降负运行，拖拽样本企业产能利用率走低。

出口需求——轮胎出口量

国内轮胎出口量

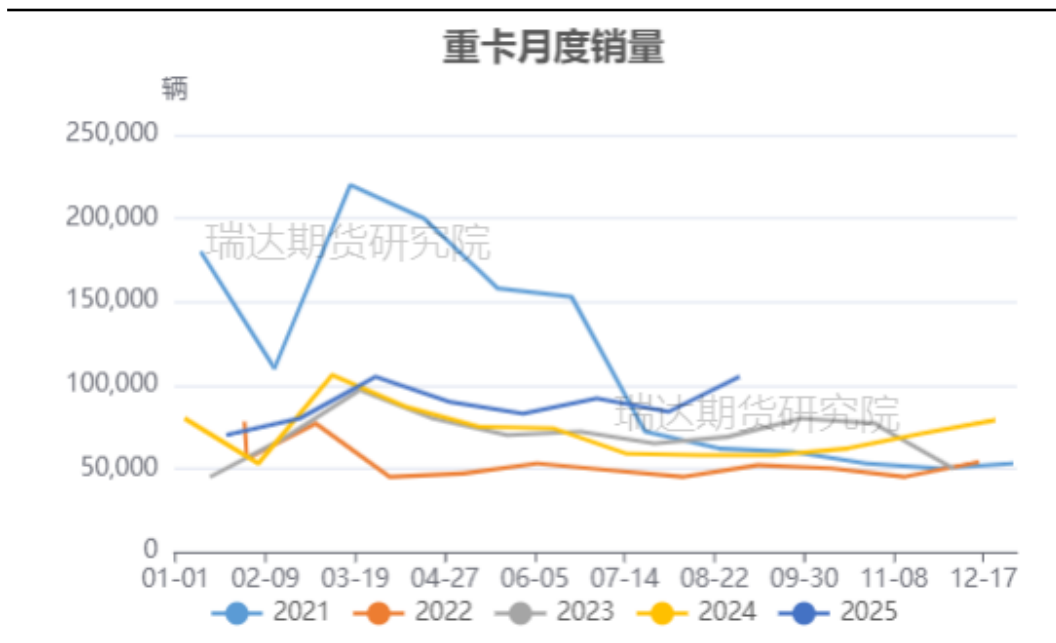


来源: wind 瑞达期货研究院

- 海关数据显示, 2025年10月, 中国轮胎出口量在65.31万吨, 环比-5.05, 同比-6.79%, 1-10月中国轮胎累计出口704.38万吨, 累计同比+3.68%。其中小客车轮胎出口量为22.59万吨, 环比-13.23%, 同比-12.82%, 1-10月小客车轮胎累计出口量272.66万吨, 累计同比-0.08%; 卡客车轮胎出口量为39.85万吨, 环比-0.35%, 同比-3.85%, 1-10月卡客车轮胎累计出口量402.65万吨, 累计同比+5.53%¹⁵。

国内需求

国内重卡销量



来源：第一商用车网 瑞达期货研究院

- 根据第一商用车网初步掌握的数据，2025年10月份，我国重卡市场共计销售9.3万辆左右（批发口径，包含出口和新能源），环比今年9月下降约12%，比上年同期的6.64万辆大幅增长约40%。今年1-10月，我国重卡市场累计销量超过了90万辆——达到91.6万辆，同比增长约22%。

免责声明

本报告中的信息均来源于公开可获得资料，瑞达期货股份有限公司力求准确可靠，但对这些信息的准确性及完整性不做任何保证，据此投资，责任自负。本报告不构成个人投资建议，客户应考虑本报告中的任何意见或建议是否符合其特定状况。本报告版权仅为我公司所有，未经书面许可，任何机构和个人不得以任何形式翻版、复制和发布。如引用、刊发，需注明出处为瑞达期货股份有限公司研究院，且不得对本报告进行有悖原意的引用、删节和修改。

瑞达期货研究院简介

瑞达期货股份有限公司创建于1993年，目前在全国设立40多家分支机构，覆盖全国主要经济地区，是国内大型全牌照期货公司之一，是目前国内拥有分支机构多、运行规范、管理先进的专业期货经营机构。2012年12月完成股份制改制工作，并于2019年9月5日成功在深圳证券交易所挂牌上市，成为深交所期货第一股、是第二家登陆A股的期货上市公司。

研究院拥有完善的报告体系，除针对客户的个性化需要提供的投资报告和套利、套保操作方案外，还有晨会纪要、品种日评、周报、月报等策略分析报告。研究院现有特色产品有短信通、套利通、市场资金追踪、持仓分析系统、投顾策略、交易诊断系统、数据管理系统以及金发服务体系专供策略产品等。在创新业务方面，积极参与创新业务的前期产品研究，为创新业务培养大量专业人员，成为公司的信息数据中心、产品策略中心和人才储备中心。

瑞达期货研究院将继往开来，向更深更广的投资领域推进，为客户的期货投资奉上贴心、专业、高效的优质服务。