

M
A
R
K
E
T

R
E
S
E
A
R
C
H

R
E
P
O
R
T

市场研报



瑞达期货
RUIDA FUTURES CO.,LTD.



关注瑞达研究院微信公众号

Follow us on WeChat

股指

核心要点

1、周度数据

期货	合约名称	周涨跌幅%	涨跌幅%	结算价
	IF2110	-0.05	0.33	4931.5
	IH2110	1.03	0.53	3293.2
	IC2110	-0.82	0.10	7024.9
	IF2111	0.27	0.53	4933.2
	IH2111	1.26	0.67	3303.2
	IC2111	-0.04	0.69	7007.2
现货	指数名称			收盘价
	沪深 300	0.04	0.38	4932.11
	上证 50	1.18	0.74	3294.83
	中证 500	-0.95	0.23	7024.16

2、消息面概览

	影响
国务院总理李克强在广东考察时表示，稳物价是宏观调控重要目标，会继续采取措施防止大宗商品价格上涨向供应链下游传导，保证民用电价格稳定，特别是今年粮食丰收已成定局，可有力支撑居民消费价格平稳，不形成通胀趋势。还会研究实施阶段性减税，缓解下游中小微企业成本压力。	中性
央行召开三季度金融统计数据新闻发布会，回应是否降准、房地产信贷、恒大	中性偏空

债务风险等热点问题。央行指出，四季度流动性供求形势基本平衡，将继续坚持稳健货币政策；部分金融机构对试点房企“三线四档”融资管理规则存在误读，将指导主要银行准确把握和执行好房地产金融审慎管理制度，保持房地产信贷平稳有序投放，维护房地产市场平稳健康发展。此外，恒大集团总负债中，金融负债不到三分之一，其风险对金融行业外溢性可控。

证监会公布合格境外投资者可参与金融衍生品交易品种，新增开放商品期货、商品期权、股指期货三类品种，参与股指期货交易目的限于套期保值交易，自11月1日施行。后续将持续评估，推动适时开放更多品种，坚定不移深化资本市场对外开放。

中房协组织座谈会听取房企建议，万科等10家头部公司高管出席会议。知情人士透露，各家公司代表主要诉求集中在希冀调控政策在坚持“房住不炒”前提下适当松绑，包括稳定市场预期、支持刚需购房及调整土地价格等。

中性

中性

周度观点及策略：上周A股市场分化显著，中证500指数超跌反弹，上证50指数小幅走高，周期板块走势依然低迷，短期内市场成交萎缩，赚钱效应降温。近期市场主要面临经济“类滞胀”前景、产业结构性通胀继续升温以及市场整体风险偏好下行等消极预期，因此市场做多活跃度下降资金受政策面效应被放大导致板块轮动加剧。这周公布的最新月度数据显示当前经济基本面仍然面临CPI与PPI剪刀差扩大，信贷需求以及消费需求疲软等问题，中下游企业利润空间遭受打击，限电限产政策持续激发供需失衡矛盾。政策面上，随着美国Taper将近，实体经济通胀压力上升，MLF等额高量续作且操作利率不变，四季度降准预期或将落空。从中短线视角来看，虽然央行呵护中长期流动性信号明确，然而在经济“类滞胀”前景下，政策释放流动性对市场的支撑或将有限，指数触底反弹后短期继续拉升面临一定压力。从长线视角来看，四季度经济预计仍然处于低位平稳状态，市场对于海内外风险因素具有较为充分预期，而中美关系缓和以及美国经济指标向好均在一定程度上提振全球市场风险偏好。建议投资者多看少动，IC以偏空操作为主。

二、周度市场数据

1、行情概览

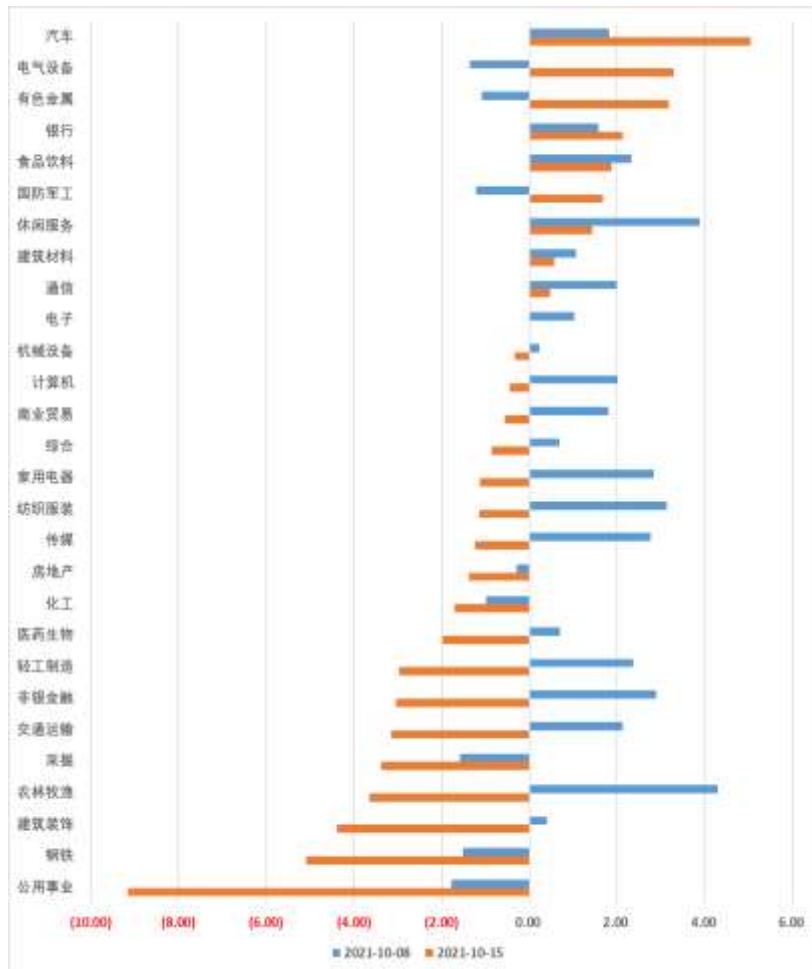
图表1-1 国内主要指数

	周涨跌幅%	周五涨跌幅%	收盘点位
上证指数	-0.55	0.40	3572.37
深圳成指	0.01	0.52	14415.99
中小板 100	0.93	0.82	9539.07
创业板	1.02	1.88	3276.32
科创 50	-0.09	1.18	1363.16

图表1-2外盘主要指数

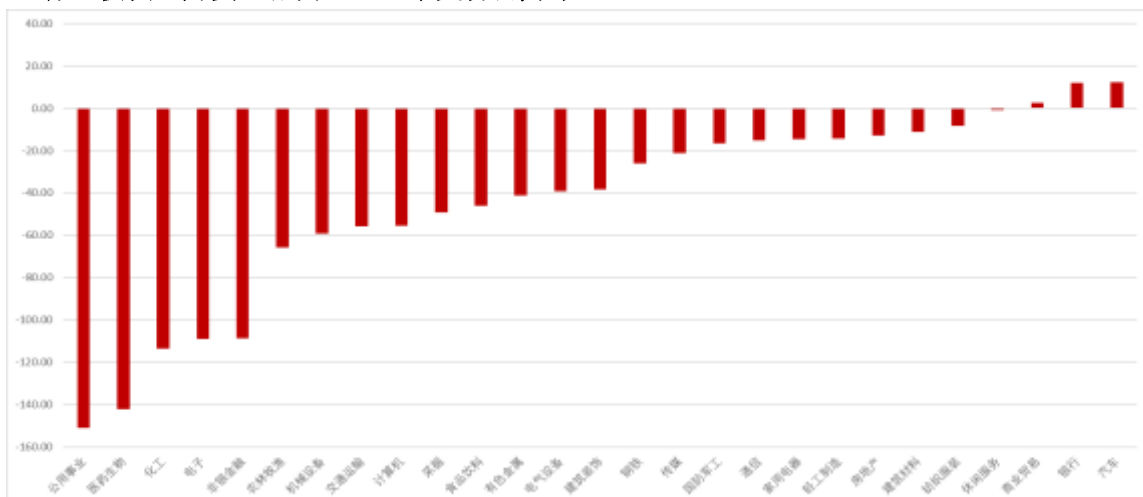
	周涨跌幅%	周五涨跌幅%	收盘点位
标普 500	1.82	0.75	4471.37
英国 FTSE100	1.95	0.37	7234.03
恒生指数	1.99	1.48	25330.96
日经 225	3.64	1.81	29068.63

图表1-3-1行业板块涨跌幅 (%)



行业板块跌多涨少，汽车、电气设备、有色金属涨幅居前，公用事业板块则大幅回调近10%，钢铁、建筑装饰、农林牧渔、采掘板块领跌。

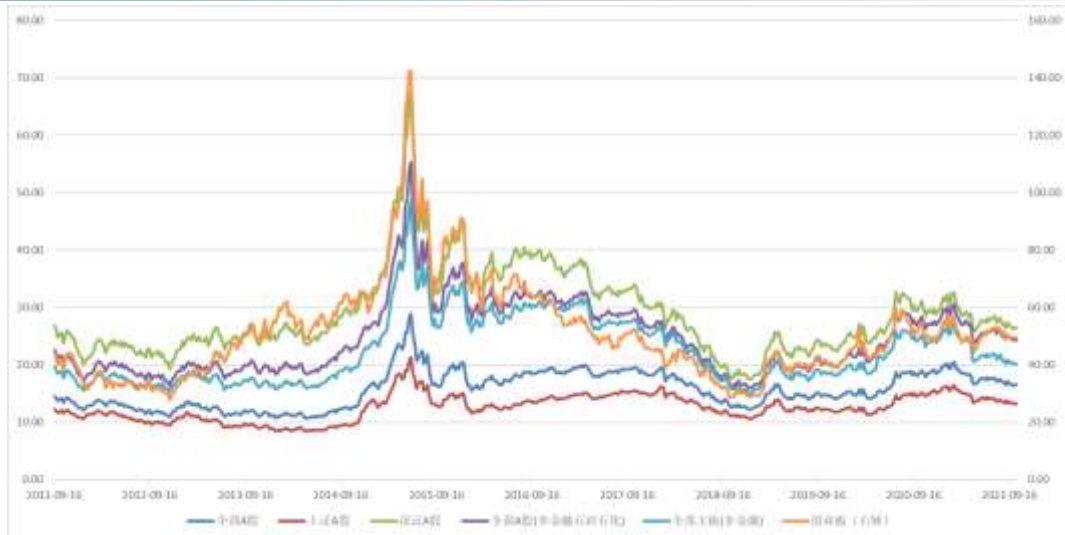
图表1-4 行业板块主力资金流向（近五个交易日，亿元）



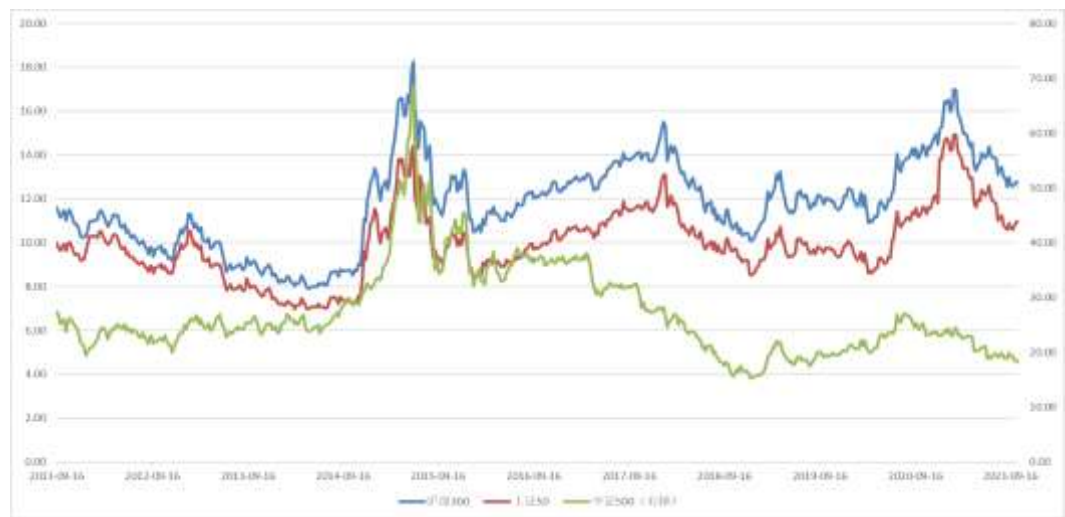
公用事业、医药生物净流出居首，汽车、银行则获得资金净流入。

2、估值变化

图表2-1 A股主要指数（市盈率 TTM_整体法，剔除负值）



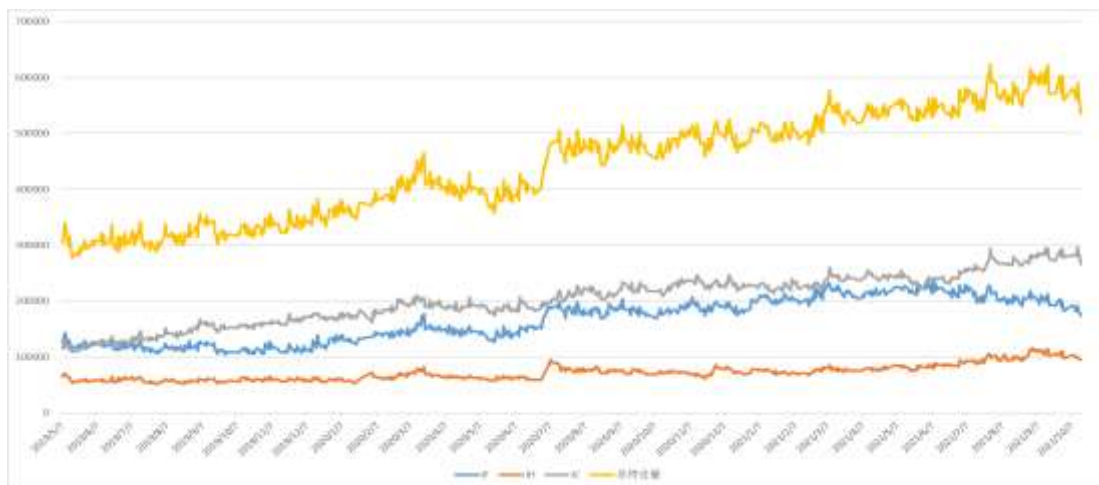
图表2-2 三大股指期货指数



数据来源：瑞达研究院 WIND

3、流动性及资金面

图表3-1 股指期货持仓量



图表3-2 Shibor利率



Shibor短期利率保持平稳，四季度降准预期或将落空

图表3-3 限售解禁市值



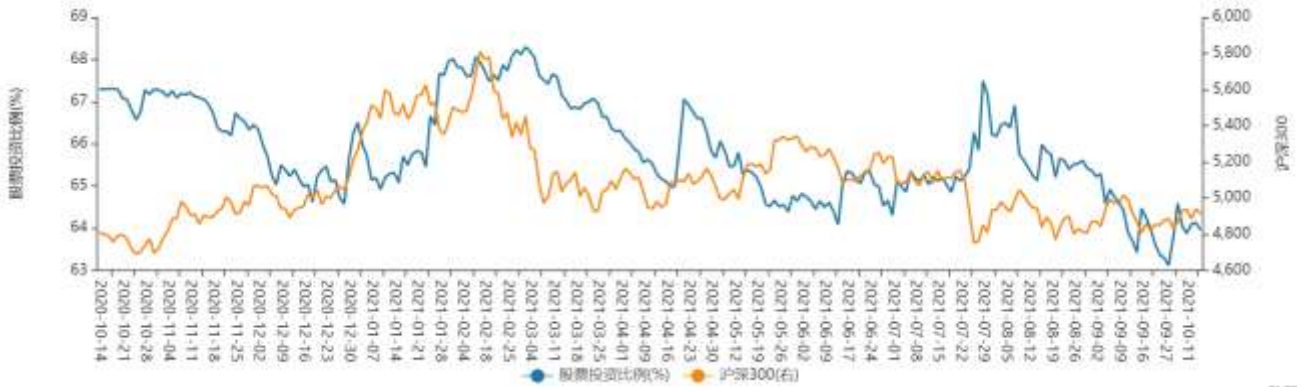
上周股东净减持市值为37.37亿元，本周解禁市值为3230.69亿元，其中迈瑞医疗解禁市值达2708亿元

图表3-4 陆股通资金流向

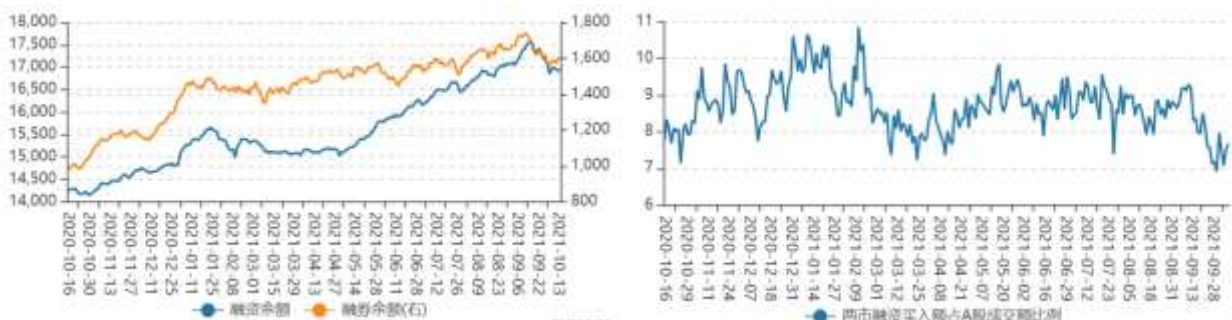


陆股通资金净流入15.01亿元，深股通连续两周净流出。

图表3-5 基金持股比例（每周四）



基金股票投资比例较前一周五下降0.88%至63.96%
 图表3-6-1、2 两融余额(每周四)



两融余额较前一周增加4.77亿元至18547.04亿元，融资买入额占A股成交额比例保持低位运行。

新股：8只新股申购

数据来源：瑞达研究院 WIND、东方财富

4、股指期货价差变化

图表4-1-1 IF主力合约基差



图表4-2-1 IH主力合约基差

图表4-1-2 IF跨期



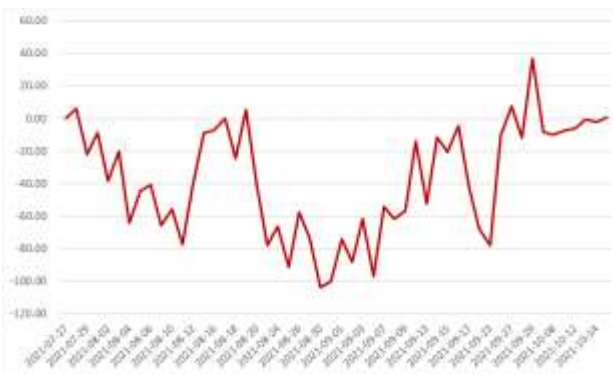
图表4-2-2 IH跨期



图表4-3-1 IC主力合约基差



图表4-3-2 IC跨期



基差总体维持平稳，近远月贴水持续收敛。

图表 4-4-1 IF-IC、IH-IC 当月合约价差



图表 4-4-2 IF-IH 当月合约价差



数据来源：瑞达研究院 WIND

5、主力持仓变化（净多）

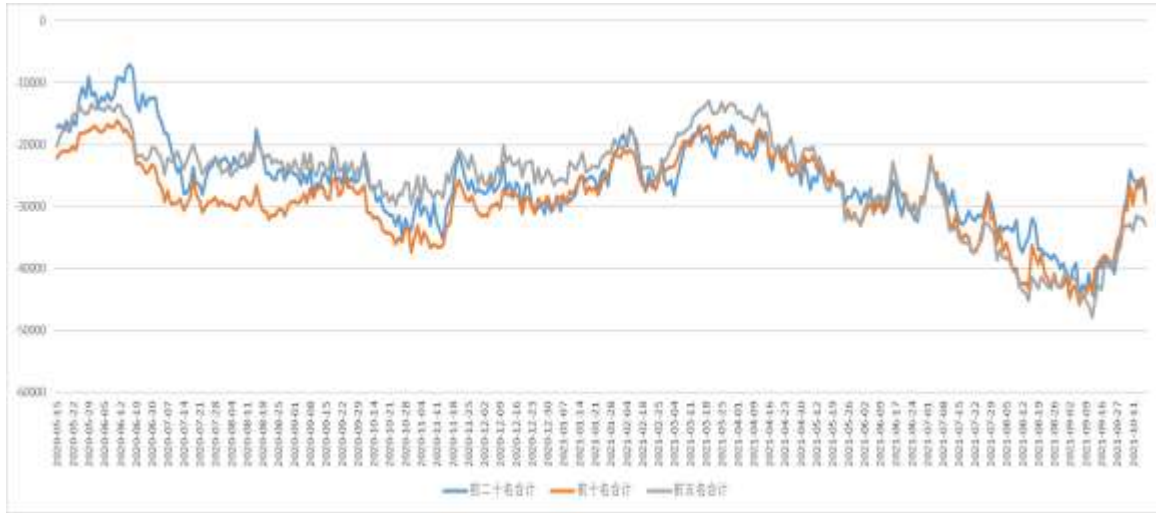
图表 5-1：IF 净持仓



图表 5-2：IH 净持仓



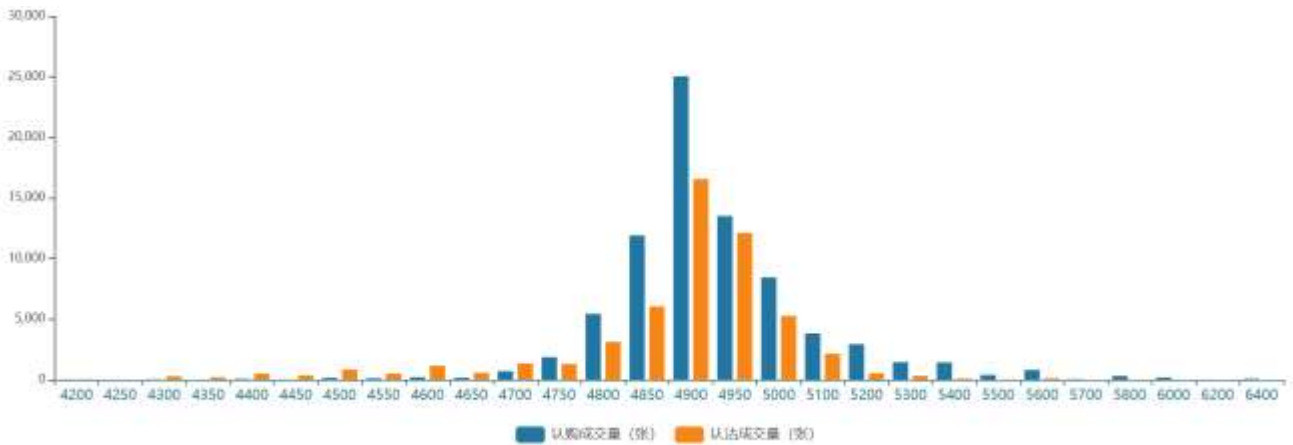
图表 5-3: IC 净净持仓



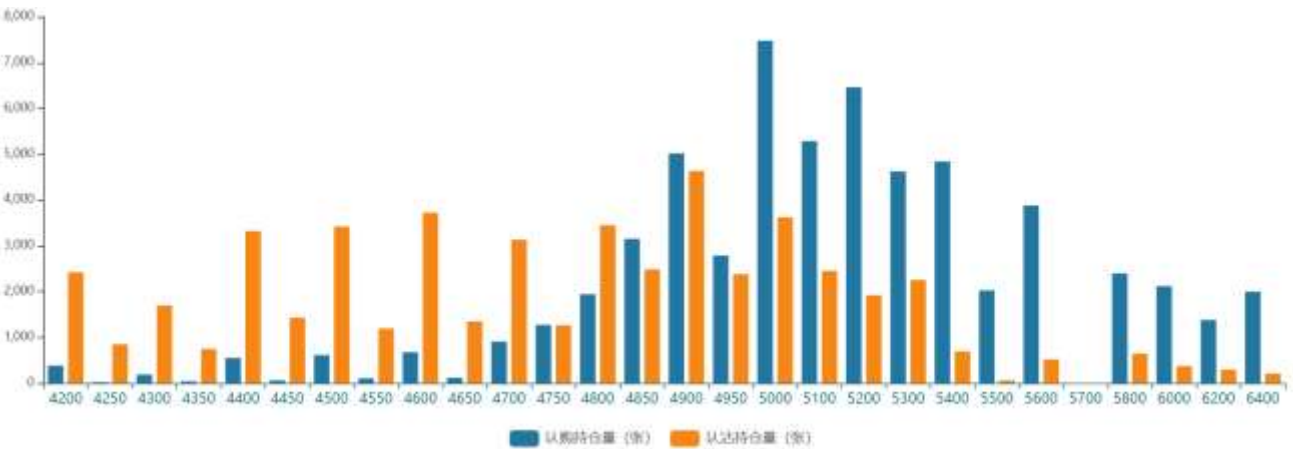
数据来源: 瑞达研究院 WIND

6、股指期货

图表6-1: 期权成交量分布



图表6-2: 期权持仓量分布



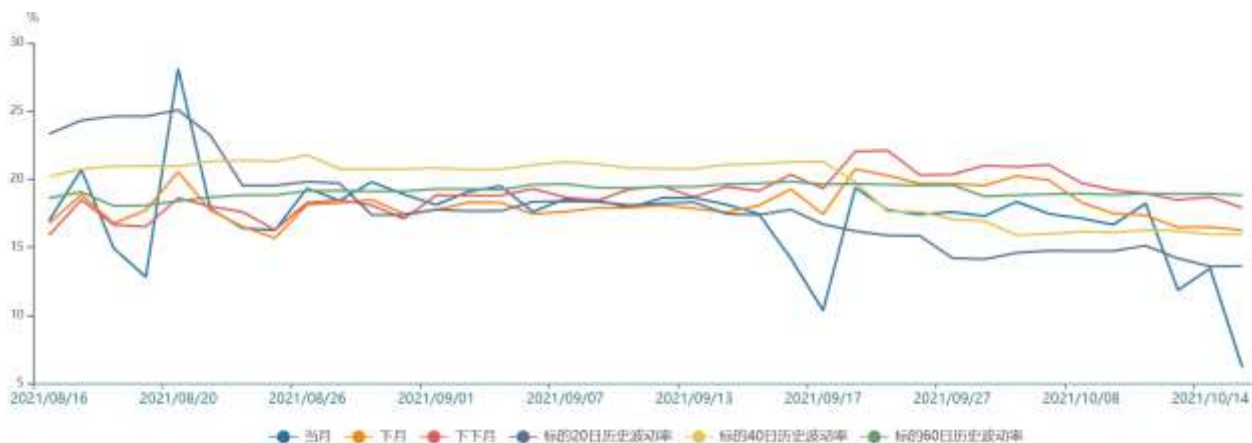
图表6-3: 成交、持仓PCR



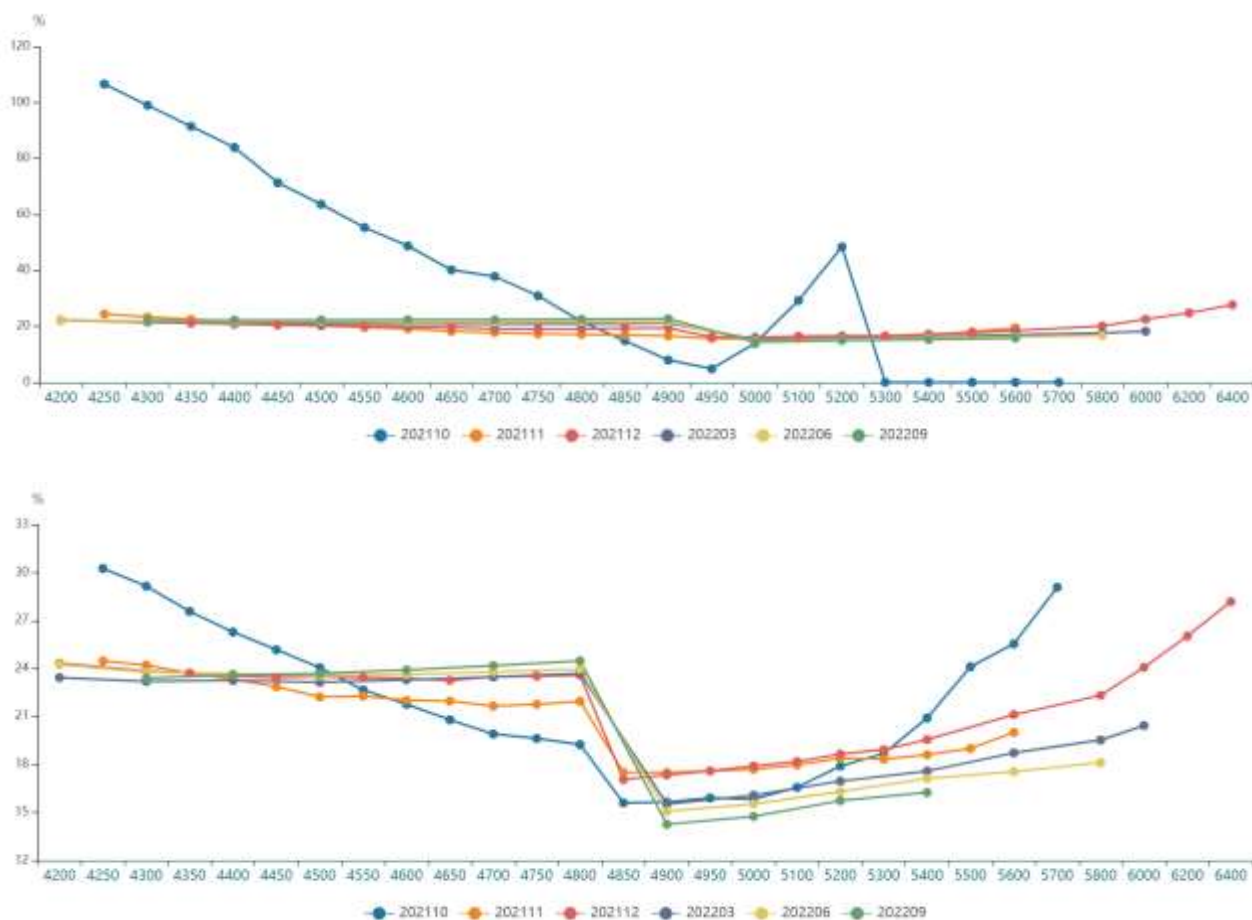
图表6-4 沪深300指数历史波动率



图表6-5 隐含波动率与历史波动率



图表6-6（本周五）、6-7（上周五） 隐含波动率微笑



数据来源：瑞达研究院 WIND

瑞达期货宏观金融组
 张昕
 期货从业资格证号 F3073677
 投资咨询咨询从业资格证号 Z0015602
 TEL: 4008-8787-66

免责声明

本报告中的信息均来源于公开可获得资料，瑞达期货股份有限公司力求准确可靠，但对这些信息的准确性及完整性不做任何保证，据此投资，责任自负。本报告不构成个人投资建议，客户应考虑本报告中的任何意见或建议是否符合其特定状况。本报告版权仅为我公司所有，未经书面许可，任何机构和个人不得以任何形式翻版、复制和发布。如引用、刊发，需注明出处为瑞达期货股份有限公司研究院，且不得对本报告进行有悖原意的引用、删节和修改。