

「2025.05.30」

# 天然橡胶市场周报

研究员：林静宜

期货从业资格号F03139610

期货投资咨询证书号Z0021558

关注我们获取  
更多资讯



业务咨询  
添加客服



## 目录

---



### 1、周度要点小结



### 2、期现市场



### 3、产业情况



### 4、期权市场分析

- ◆ 行情回顾：本周天然橡胶市场交易情绪转空，胶价跌幅进一步扩大。进口胶市场报盘跌幅扩大，套利盘出货较多，工厂补货情绪上移。国产天然橡胶市场价格大幅下调，期货盘面宽幅下跌，现货报盘重心紧跟盘面走跌，持货商报盘谨慎，下游多观望，择低少量刚需成交，场内交投氛围一般。
- ◆ 行情展望：全球天然橡胶产区逐步开割，云南产区降雨影响割胶，胶水较少，报价暂稳；海南产区降水天气稍有改善，割胶工作恢复缓慢，原料产出依旧偏紧，受期货及现货市场下跌拖拽，当地浓乳加工厂高价抢收原料情绪谨慎。上周青岛港口保税库去库，一般贸易库累库，总库存呈现小幅累库。海外货源到港量继续减少，导致保税库入库量持续下滑；轮胎企业在胶价下滑之后，多数企业刚需陆续采购，但整体量相对有限。需求方面，本周国内轮胎企业产能利用率环比下滑，多数轮胎企业装置运行平稳，部分企业月底存检修计划，另有少数企业存减产现象，拖拽轮胎企业产能利用率环比下行，部分企业在“端午节”假期期间存短期检修计划，短期国内轮胎企业产能利用率仍存走低可能。
- ◆ 策略建议： ru2509合约和nr2507合约短线或向下寻求支撑，建议暂以观望为主。

## 天然橡胶期货价格走势

沪胶主力期货价格走势



来源：博易大师 瑞达期货研究院

20号胶主力合约价格走势



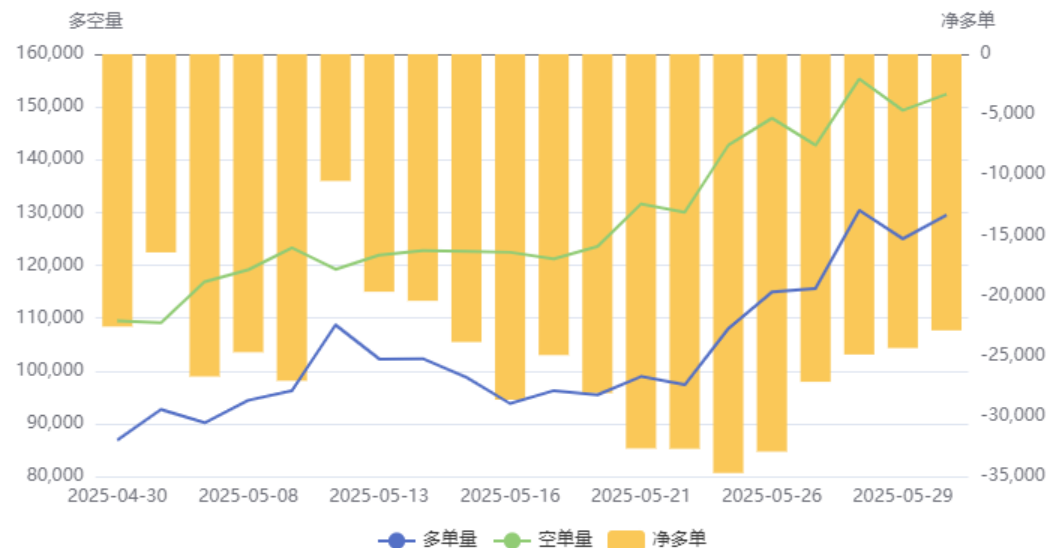
来源：博易大师 瑞达期货研究院

- 本周沪胶期货主力价格震荡收跌，周度-7.77%；20号胶主力合约价格震荡收跌，周度-6.02%。

## 持仓分析

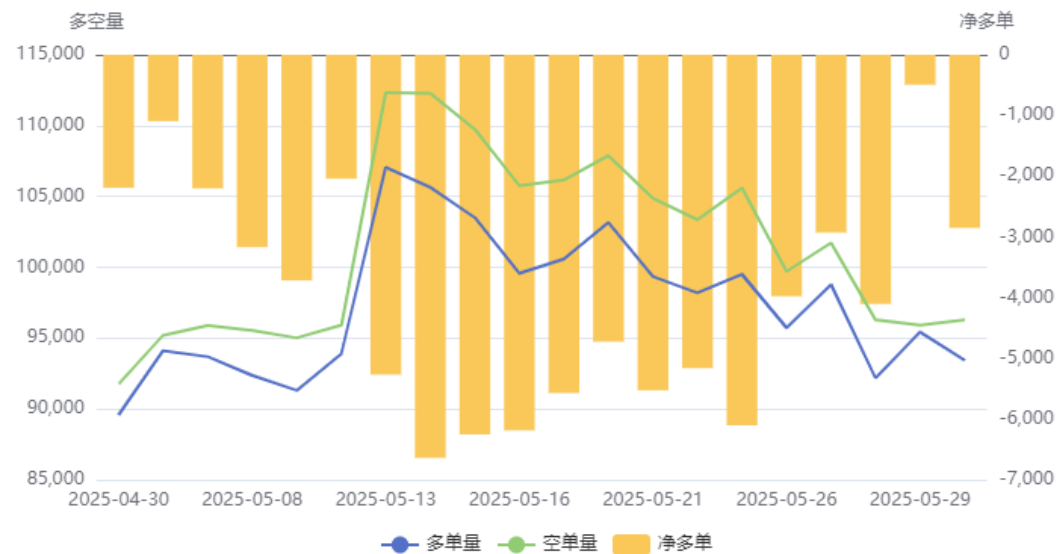
沪胶前20名持仓变化

天然橡胶(RU)前20持仓量变化



20号胶前20名持仓变化

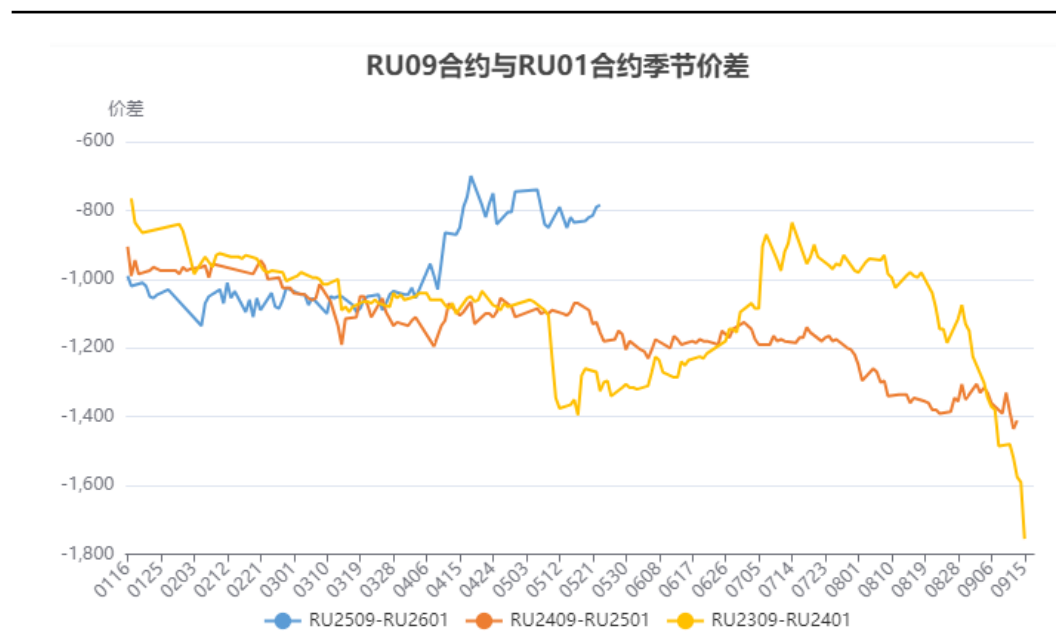
20号胶(NR)前20持仓量变化



来源：上期所 瑞达期货研究院

## 跨期价差

沪胶9-1价差



来源：上期所 瑞达期货研究院

来源：上期所 瑞达期货研究院

- 截止5月30日，沪胶9-1价差为-795。

## 沪胶期货仓单及20号胶仓单变化

沪胶期价与仓单变化对比



来源：上期所 瑞达期货研究院

20号胶仓单变化



- 截至5月30日，沪胶仓单198720吨，较上周-820吨；20号胶仓单17641吨，较上周-25903吨。

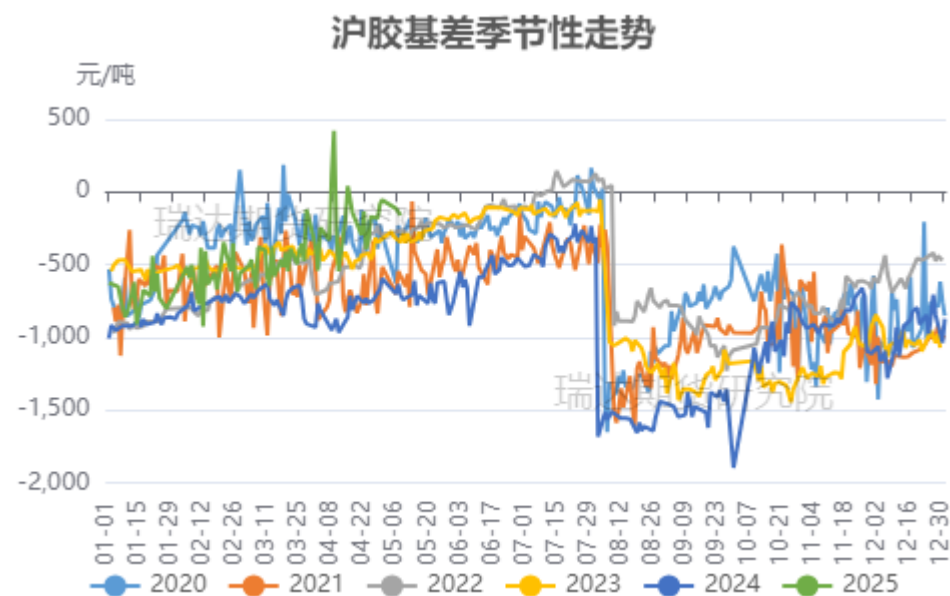
## 国内天然橡胶现货价格及沪胶基差走势

天然橡胶现货市场价格走势



来源: wind 瑞达期货研究院

沪胶基差走势



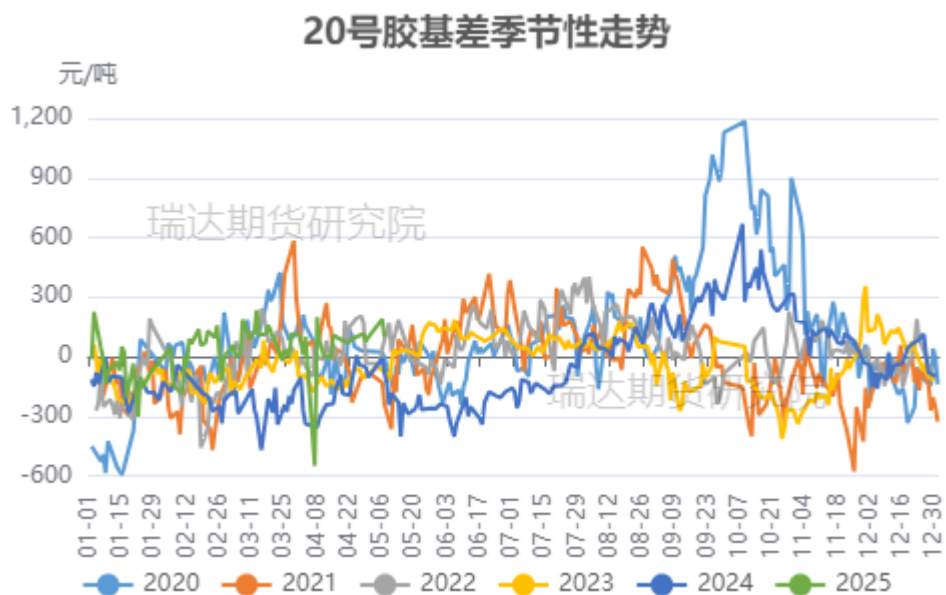
来源: wind 瑞达期货研究院

- 截至5月30日, 国营全乳胶报13500元/吨, 较上周-1200元/吨。
- 截至5月30日, 沪胶基差为95元/吨, 较上周-70元/吨。



## 20号胶基差及非标基差走势

20号胶基差走势



来源：wind 瑞达期货研究院

非标基差走势



来源：wind 瑞达期货研究院

- 截至5月29日，20号胶基差为72元/吨，较上周-22元/吨。
- 截至5月29日，非标基差为70元/吨，较上周+330元/吨。

## 泰国合艾原料价格走势及加工利润变化

泰国天然橡胶原料价格走势



来源：隆众资讯 瑞达期货研究院

标胶理论加工利润



来源：隆众资讯 瑞达期货研究院

- 截至5月29日，泰国天然橡胶原料市场田间胶水62.25（-0.5）泰铢/公斤；杯胶49.95（-4）泰铢/公斤。
- 截至5月30日，标胶理论加工利润-3美元/吨，较上周+109美元/吨。

## 国内产区原料价格走势

云南原料价格走势



来源：隆众资讯 瑞达期货研究院

海南原料价格走势



来源：隆众资讯 瑞达期货研究院

- 截至5月29日，云南胶水价格12900元/吨，较上周-1300元/吨；海南新鲜乳胶价格13900元/吨，较上周-400元/吨。

## 进口情况数量

国内标准胶进口量



来源：wind 瑞达期货研究院

国内混合胶进口量

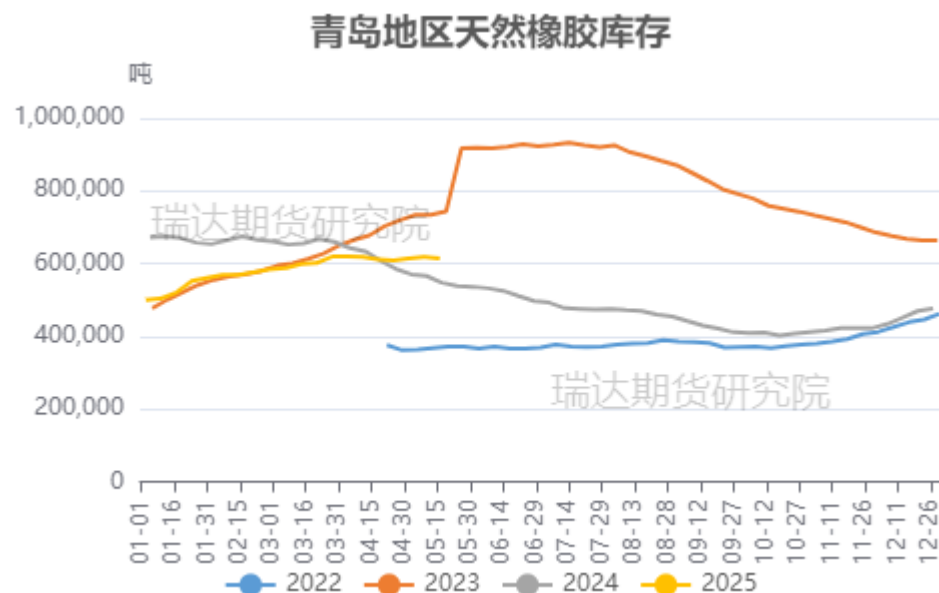


来源：wind 瑞达期货研究院

- 据海关数据统计，2025年4月中国天然橡胶（含技术分类、胶乳、烟胶片、初级形状、混合胶、复合胶）进口量52.32万吨，环比减少11.93%，同比增加41.64%。2025年1-4月累计进口数量220.89万吨，累计同比增加24.25%。

## 青岛地区库存变化

青岛地区天然橡胶保税和一般贸易合计周度库存数据趋势

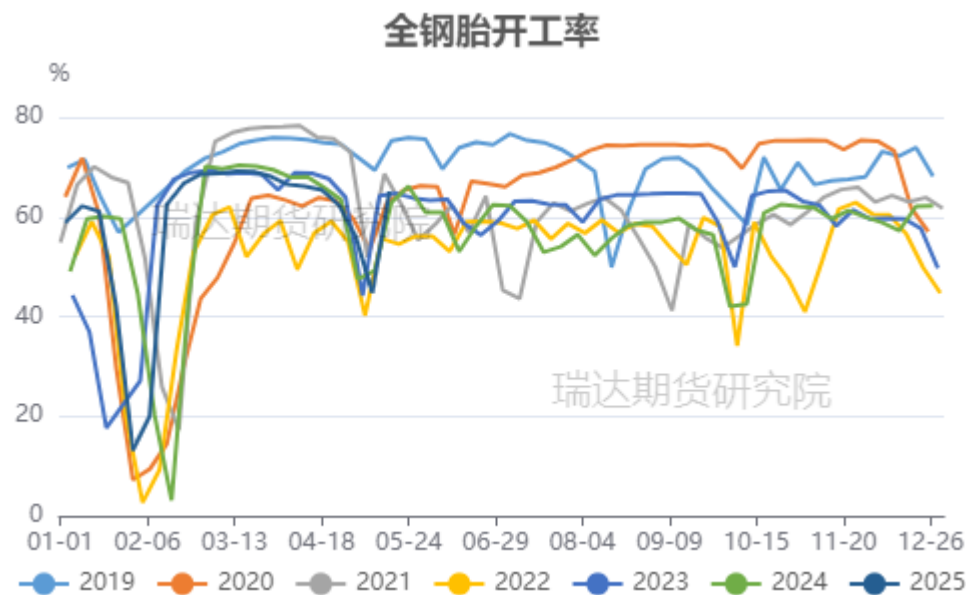


来源：隆众资讯 瑞达期货研究院

- 据隆众资讯统计，截至2025年5月25日，青岛地区天胶保税和一般贸易合计库存量61.46万吨，环比上期增加0.04万吨，增幅0.06%。保税区库存9.05万吨，降幅1.74%；一般贸易库存52.41万吨，增幅0.38%。青岛天然橡胶样本保税仓库入库率减少3.54个百分点，出库率减少0.27个百分点；一般贸易仓库入库率增加1.54个百分点，出库率减少0.08个百分点。

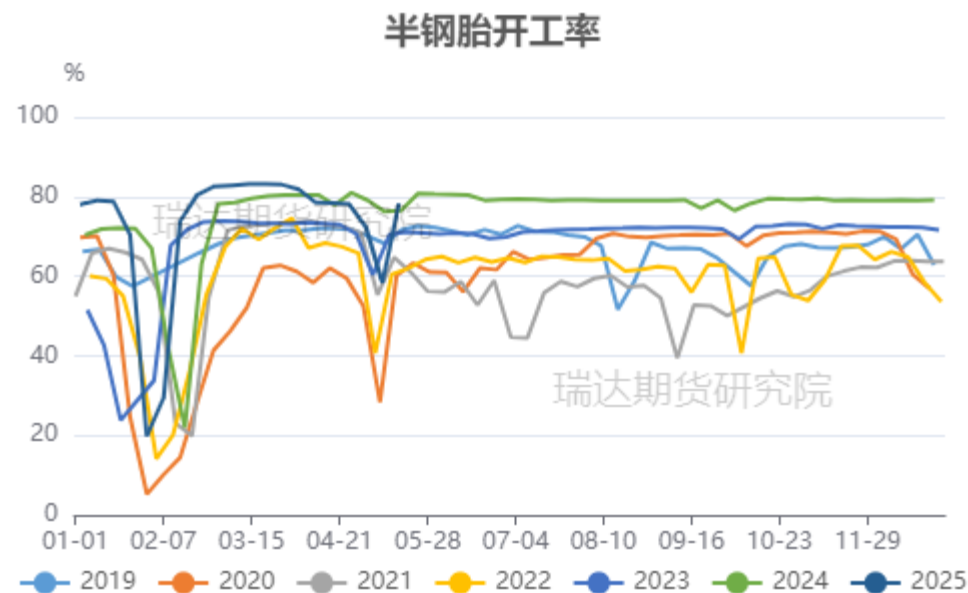
## 轮胎开工率环比变动

国内全钢胎开工率



来源：隆众资讯

国内半钢胎开工率

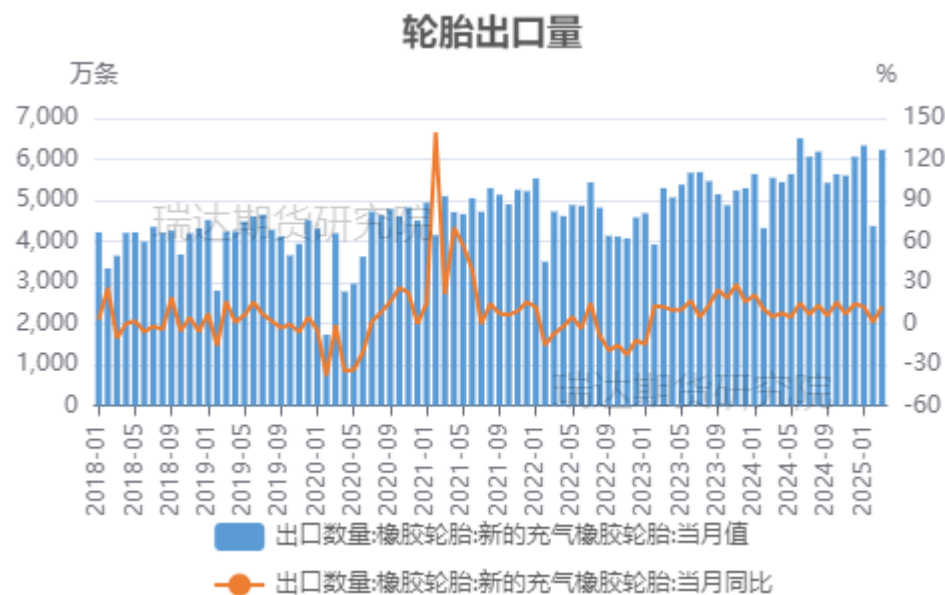


来源：隆众资讯

- 据隆众资讯统计，截至5月29日，中国半钢胎样本企业产能利用率为72.51%，环比-1.23个百分点，同比-7.58个百分点；中国全钢胎样本企业产能利用率为60.80%，环比-1.29个百分点，同比-4.40个百分点。周期内多数轮胎企业装置运行平稳，部分企业月底存检修计划，另有少数企业存减产现象，拖拽轮胎企业产能利用率环比下行。

## 出口需求——轮胎出口量

国内轮胎出口量

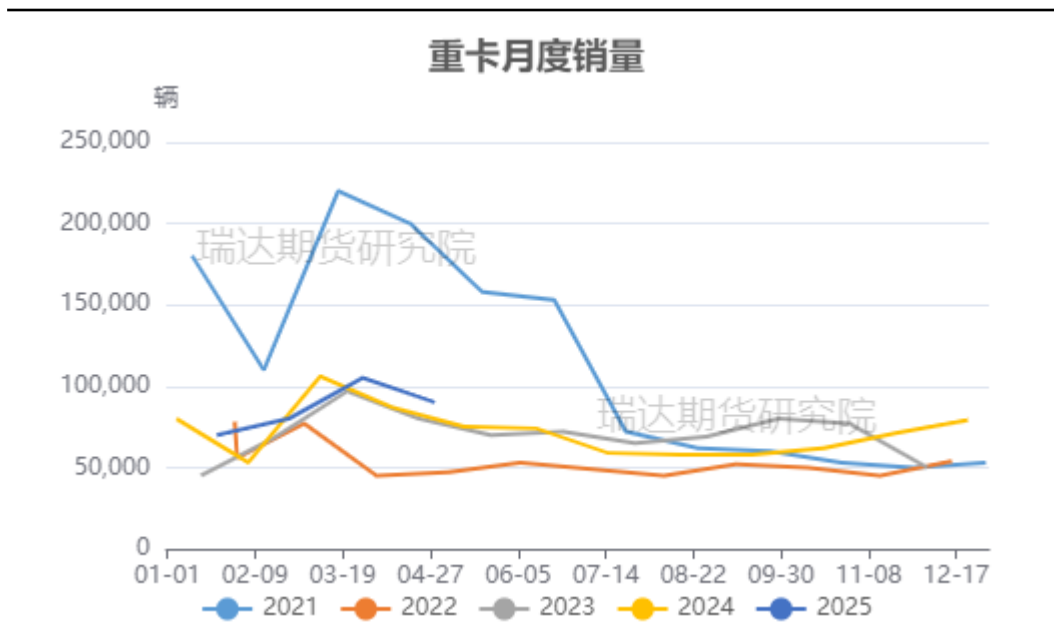


来源: wind 瑞达期货研究院

- 海关数据显示, 2025年4月, 中国轮胎出口量在69.68万吨, 环比-7.14%, 同比+6.11%, 1-4月中国轮胎累计出口264.55万吨, 累计同比+6.01%。其中小客车轮胎出口量为25.76万吨, 环比-10.39%, 同比-0.94%, 1-4月小客车轮胎累计出口量104.61万吨, 累计同比+4.04%; 卡客车轮胎出口量为41.02万吨, 环比-5.43%, 同比+10.11%, 1-4月卡客车轮胎累计出口量148.97万吨, 累计同比+6.45%。

## 国内需求

国内重卡销量



来源：第一商用车网 瑞达期货研究院

- 根据第一商用车网初步掌握的数据，2025年4月份，我国重卡市场共计销售9万辆左右（批发口径，包含出口和新能源），环比今年3月下降19%，比上年同期的8.23万辆上涨约9.4%。累计来看，今年1-4月，我国重卡市场累计销量约为35.5万辆，实现了同比持平。



## 免责声明

本报告中的信息均来源于公开可获得资料，瑞达期货股份有限公司力求准确可靠，但对这些信息的准确性及完整性不做任何保证，据此投资，责任自负。本报告不构成个人投资建议，客户应考虑本报告中的任何意见或建议是否符合其特定状况。本报告版权仅为我公司所有，未经书面许可，任何机构和个人不得以任何形式翻版、复制和发布。如引用、刊发，需注明出处为瑞达期货股份有限公司研究院，且不得对本报告进行有悖原意的引用、删节和修改。

### 瑞达期货研究院简介

瑞达期货股份有限公司创建于1993年，目前在全国设立40多家分支机构，覆盖全国主要经济地区，是国内大型全牌照期货公司之一，是目前国内拥有分支机构多、运行规范、管理先进的专业期货经营机构。2012年12月完成股份制改制工作，并于2019年9月5日成功在深圳证券交易所挂牌上市，成为深交所期货第一股、是第二家登陆A股的期货上市公司。

研究院拥有完善的报告体系，除针对客户的个性化需要提供的投资报告和套利、套保操作方案外，还有晨会纪要、品种日评、周报、月报等策略分析报告。研究院现有特色产品有短信通、套利通、市场资金追踪、持仓分析系统、投顾策略、交易诊断系统、数据管理系统以及金发服务体系专供策略产品等。在创新业务方面，积极参与创新业务的前期产品研究，为创新业务培养大量专业人员，成为公司的信息数据中心、产品策略中心和人才储备中心。

瑞达期货研究院将继续往开来，向更深更广的投资领域推进，为客户的期货投资奉上贴心、专业、高效的优质服务。