

# 「2025.11.07」

## 天然橡胶市场周报

研究员：林静宜

期货从业资格号F03139610

期货投资咨询证书号Z0021558

关注我们获取  
更多资讯



业务咨询  
添加客服



## 目录

---



### 1、周度要点小结



### 2、期现市场



### 3、产业情况



### 4、期权市场分析

- ◆ 行情回顾：本周天然橡胶市场基本面利空逐步消化，胶价先跌后涨。进口胶市场报盘下跌，贸易商轮换为主，交投氛围一般，工厂适量补货。期货盘面偏弱震荡，国产天然橡胶现货报盘区间内窄幅调整，持货商低出意愿不强，下游逢低询盘，适量刚需备货，场内交投气氛谨慎，盘中实单交投有限。
- ◆ 行情展望：全球天然橡胶产区处于割胶期，云南产区原料价格基本平稳，原料相对充裕，各片区采购价格存差异；海南产区降水天气改善有限，岛内割胶作业恢复缓慢，原料供应总量相对较少，当地加工厂生产成本压力较大，收胶积极性不高。青岛港口总库存呈现大幅累库态势，保税库呈现小幅去库，一般贸易库累库幅度较大。海外到港货源呈现增加态势，青岛地区仓库总入库量环比明显增加，但轮胎厂在前期补货后库存充足，对高价原材料多持观望心态，采购情绪较弱，一般贸易仓库出库不及预期，带动青岛地区总库存出现累库拐点。需求方面，本周国内轮胎检修企业排产恢复至常规水平，带动整体产能利用率稍有提升，其他多数企业装置运行稳定，下周多数企业生产方面多保持稳定，以满足订单需求，听闻个别企业月中有检修计划，或将对整体产能利用率形成拖拽。
- ◆ 策略建议：ru2601合约短线预计在14700-15200区间波动，nr2601合约短线预计在11800-12250区间波动。

## 天然橡胶期货价格走势

沪胶主力期货价格走势



来源：博易大师 瑞达期货研究院

20号胶主力合约价格走势



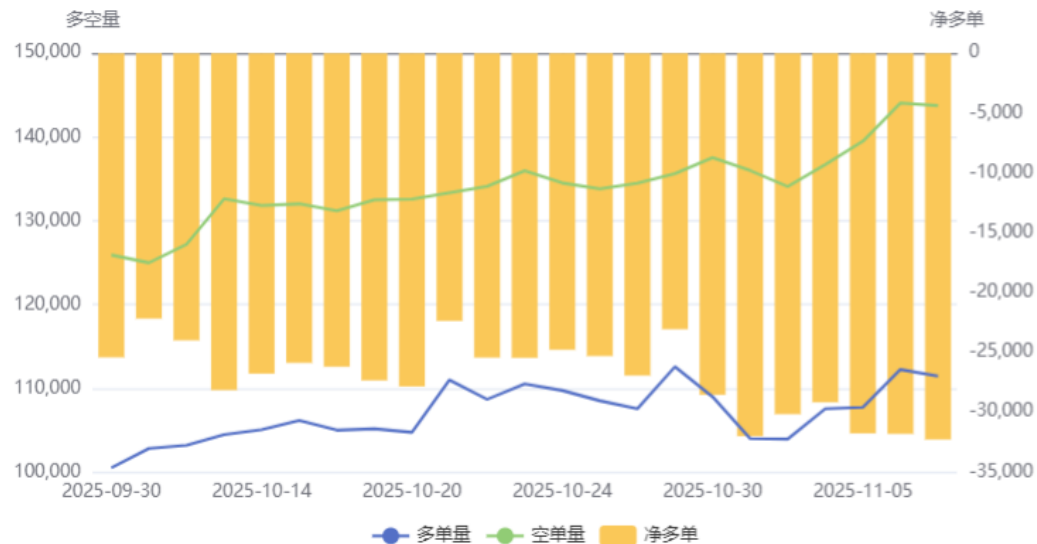
来源：博易大师 瑞达期货研究院

- 本周沪胶期货主力价格震荡收跌，周度-0.6%；20号胶主力合约价格震荡收跌，周度-1.67%。

## 持仓分析

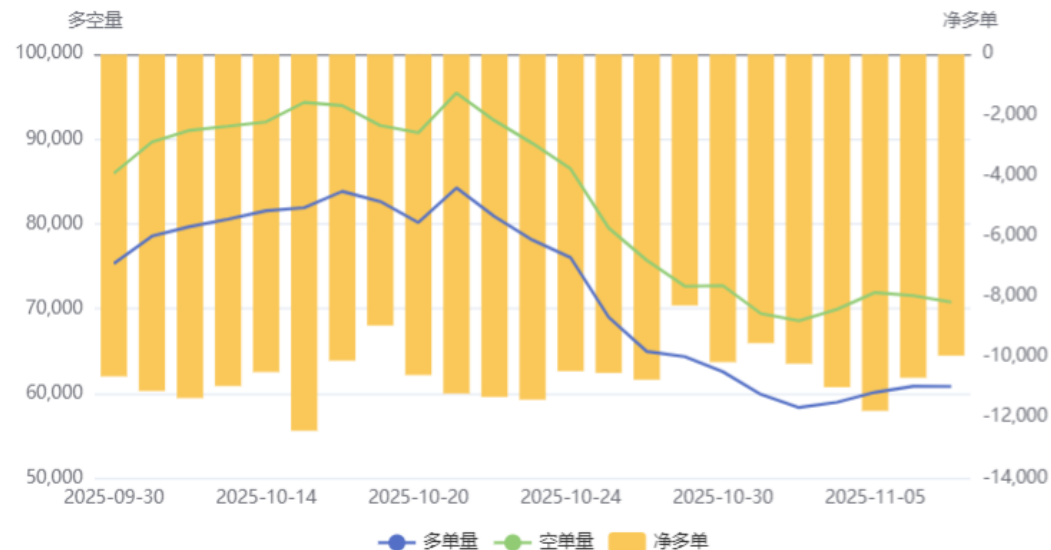
沪胶前20名持仓变化

天然橡胶(RU)前20持仓量变化



20号胶前20名持仓变化

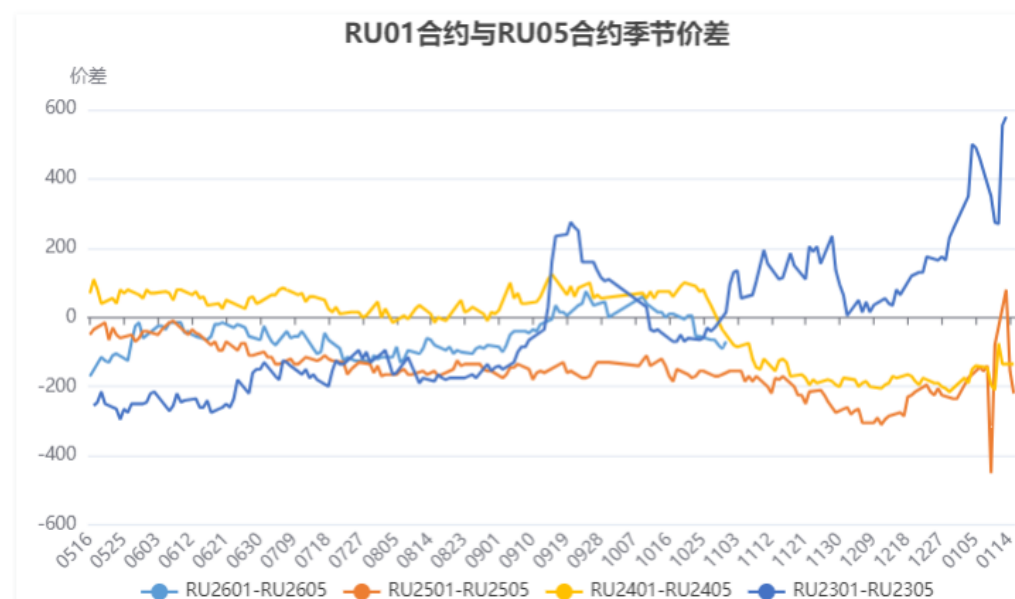
20号胶(NR)前20持仓量变化



来源：上期所 瑞达期货研究院

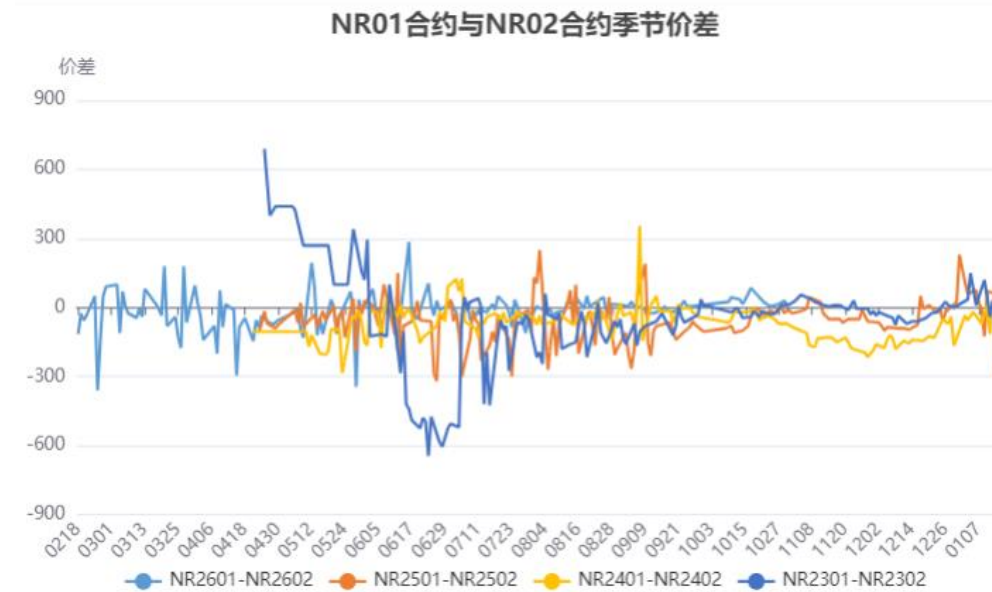
## 跨期价差

沪胶1-5价差



来源：上期所 瑞达期货研究院

20号胶1-2价差



来源：上期所 瑞达期货研究院

- 截止11月7日，沪胶1-5价差为-75，20号胶1-2价差为-30。

## 沪胶期货仓单及20号胶仓单变化

沪胶期价与仓单变化对比



来源：上期所 瑞达期货研究院

20号胶仓单变化



- 截至11月7日，沪胶仓单118970吨，较上周-1930吨；20号胶仓单48586吨，较上周+3931吨。



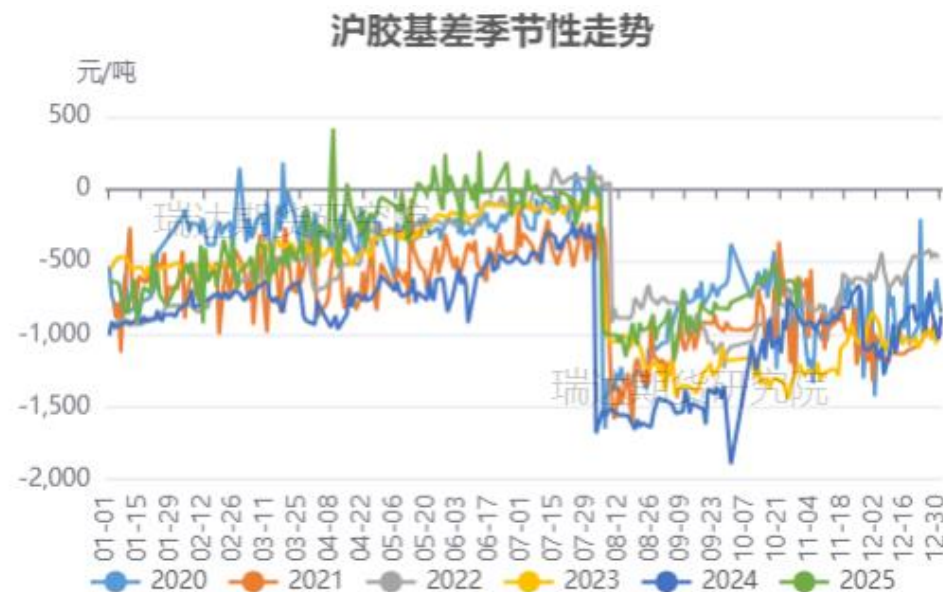
## 国内天然橡胶现货价格及沪胶基差走势

天然橡胶现货市场价格走势



来源: wind 瑞达期货研究院

沪胶基差走势



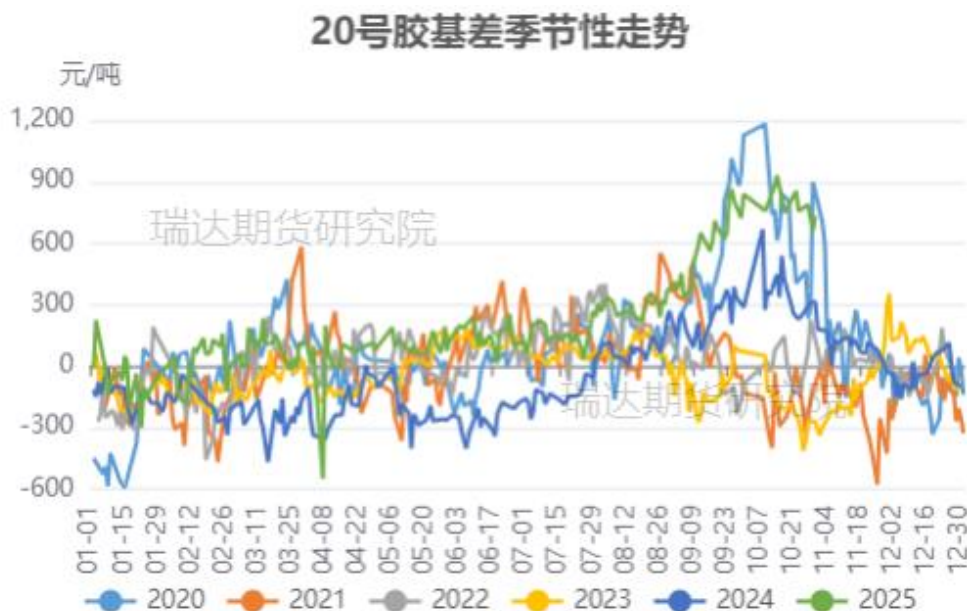
来源: wind 瑞达期货研究院

- 截至11月6日, 国营全乳胶报14550元/吨, 较上周-250元/吨。



## 20号胶基差及非标基差走势

20号胶基差走势



来源：wind 瑞达期货研究院

非标基差走势



来源：wind 瑞达期货研究院

- 截至11月6日，20号胶基差为905元/吨，较上周+156元/吨。
- 截至11月6日，非标基差为-465元/吨，较上周+5元/吨。

## 泰国合艾原料价格走势及加工利润变化

泰国天然橡胶原料价格走势



来源：隆众资讯 瑞达期货研究院

标胶理论加工利润



来源：隆众资讯 瑞达期货研究院

- 截至11月6日，泰国天然橡胶原料市场田间胶水56.3 (+0.3) 泰铢/公斤；杯胶51.9 (-1.4) 泰铢/公斤。
- 截至11月7日，标胶理论加工利润-23.4美元/吨，较上周-30美元/吨。

## 国内产区原料价格走势

云南原料价格走势



来源：隆众资讯 瑞达期货研究院

海南原料价格走势



来源：隆众资讯 瑞达期货研究院

- 截至11月6日，云南胶水价格13700元/吨，较上周-500元/吨；海南新鲜乳胶价格14200元/吨，较上周+0元/吨。

## 进口情况数量

国内标准胶进口量



来源：wind 瑞达期货研究院

国内混合胶进口量

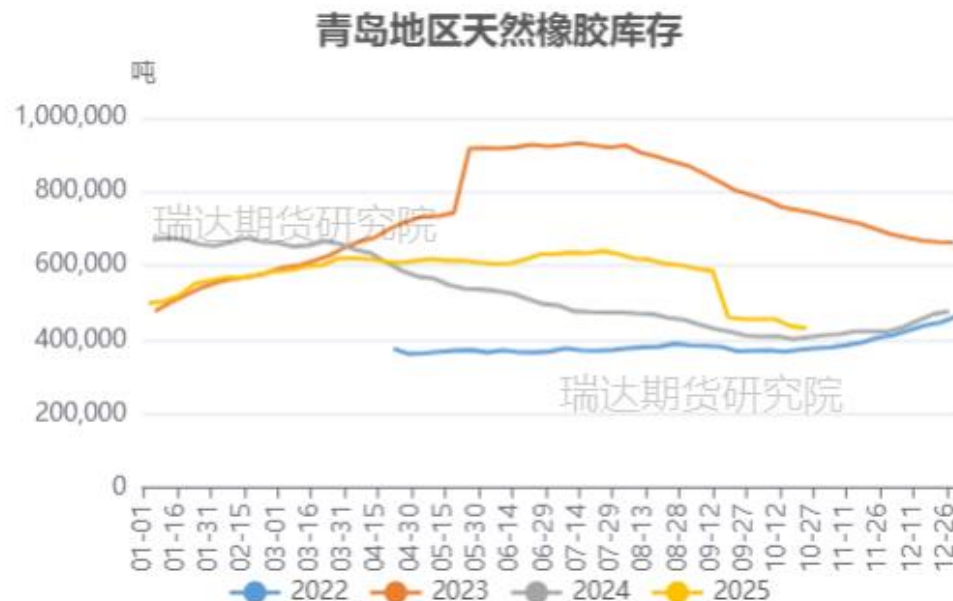


来源：wind 瑞达期货研究院

- 海关总署公布的数据显示，2025年9月中国天然橡胶（含技术分类、胶乳、烟胶片、初级形状、混合胶、复合胶）进口量59.59万吨，环比增加14.41%，同比增加20.92%，2025年1-9月累计进口数量471.72万吨，累计同比增加19.65%。

## 青岛地区库存变化

青岛地区天然橡胶保税和一般贸易合计周度库存数据趋势



来源：隆众资讯 瑞达期货研究院

- 据隆众资讯统计，截至2025年11月2日，青岛地区天胶保税和一般贸易合计库存量44.77万吨，环比上期增加1.54万吨，增幅3.57%。保税区库存6.83万吨，降幅0.58%；一般贸易库存37.94万吨，增幅4.36%。青岛天然橡胶样本保税仓库入库率增加1.79个百分点，出库率增加0.79个百分点；一般贸易仓库入库率增加4.30个百分点，出库率减少1.49个百分点。



## 轮胎开工率环比变动

国内全钢胎开工率



来源：隆众资讯

国内半钢胎开工率

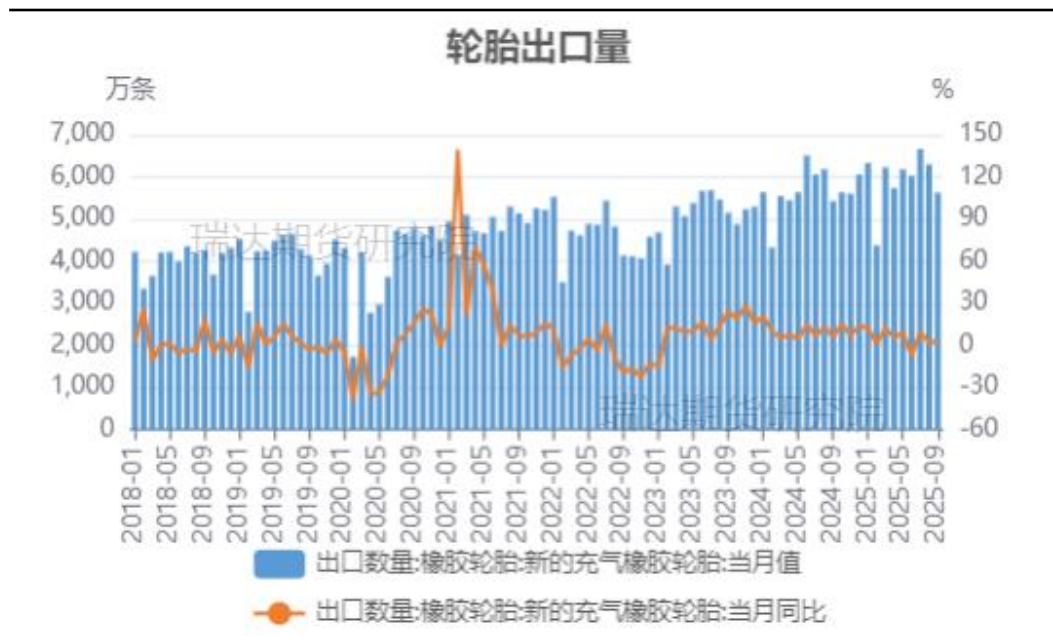


来源：隆众资讯

- 据隆众资讯统计，截至11月6日，中国半钢轮胎样本企业产能利用率为72.89%，环比+0.77个百分点，同比-7.03个百分点；全钢轮胎样本企业产能利用率为65.37%，环比+0.03个百分点，同比+6.51个百分点。检修企业排产恢复至常规水平，带动整体产能利用率稍有提升，其他多数企业装置运行稳定。

## 出口需求——轮胎出口量

国内轮胎出口量



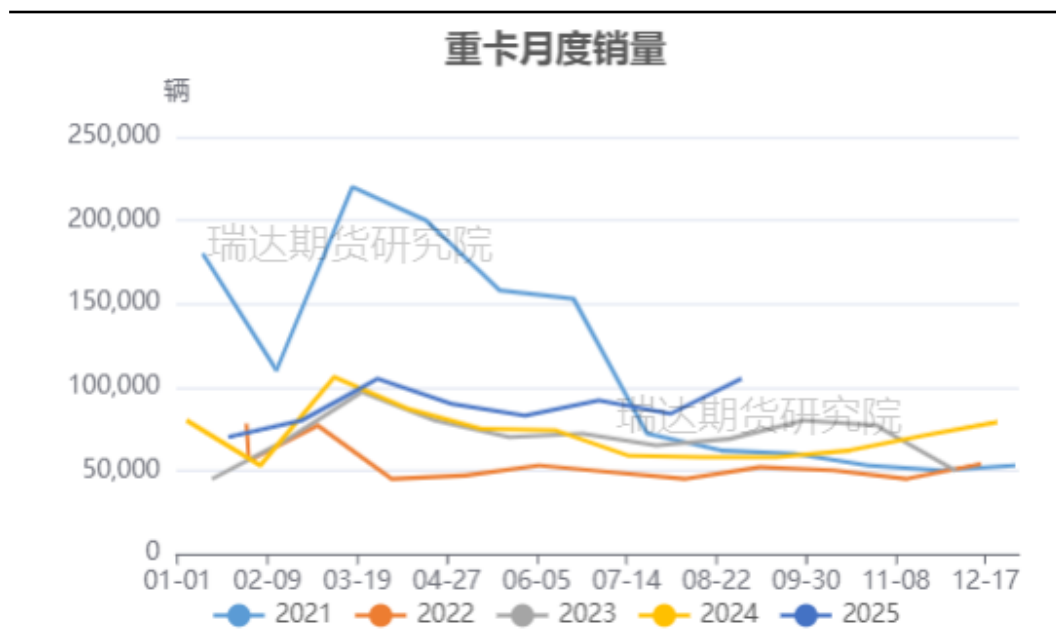
来源: wind 瑞达期货研究院

- 海关数据显示, 2025年9月, 中国轮胎出口量在68.78万吨, 环比-10.57, 同比+4.05%, 1-9月中国轮胎累计出口639.08万吨, 累计同比+4.88%。其中小客车轮胎出口量为26.03万吨, 环比-13.28%, 同比-2.87%, 1-9月小客车轮胎累计出口量250.08万吨, 累计同比+1.26%; 卡客车轮胎出口量为40.00万吨, 环比-8.86%, 同比+8.74%, 1-9月卡客车轮胎累计出口量362.79万吨, 累计同比+6.67%<sup>15</sup>。



## 国内需求

国内重卡销量



来源：第一商用车网 瑞达期货研究院

- 根据第一商用车网初步掌握的数据，2025年9月份，我国重卡市场共计销售10.5万辆左右（批发口径，包含出口和新能源），环比今年8月上涨15%，比上年同期的5.8万辆大幅增长约82%。累计来看，今年1-9月，我国重卡市场累计销量超过了80万辆——达到82.1万辆，同比增长约20%。

## 免责声明

本报告中的信息均来源于公开可获得资料，瑞达期货股份有限公司力求准确可靠，但对这些信息的准确性及完整性不做任何保证，据此投资，责任自负。本报告不构成个人投资建议，客户应考虑本报告中的任何意见或建议是否符合其特定状况。本报告版权仅为我公司所有，未经书面许可，任何机构和个人不得以任何形式翻版、复制和发布。如引用、刊发，需注明出处为瑞达期货股份有限公司研究院，且不得对本报告进行有悖原意的引用、删节和修改。

### 瑞达期货研究院简介

瑞达期货股份有限公司创建于1993年，目前在全国设立40多家分支机构，覆盖全国主要经济地区，是国内大型全牌照期货公司之一，是目前国内拥有分支机构多、运行规范、管理先进的专业期货经营机构。2012年12月完成股份制改制工作，并于2019年9月5日成功在深圳证券交易所挂牌上市，成为深交所期货第一股、是第二家登陆A股的期货上市公司。

研究院拥有完善的报告体系，除针对客户的个性化需要提供的投资报告和套利、套保操作方案外，还有晨会纪要、品种日评、周报、月报等策略分析报告。研究院现有特色产品有短信通、套利通、市场资金追踪、持仓分析系统、投顾策略、交易诊断系统、数据管理系统以及金发服务体系专供策略产品等。在创新业务方面，积极参与创新业务的前期产品研究，为创新业务培养大量专业人员，成为公司的信息数据中心、产品策略中心和人才储备中心。

瑞达期货研究院将继续往开来，向更深更广的投资领域推进，为客户的期货投资奉上贴心、专业、高效的优质服务。