

「2025.12.26」

天然橡胶市场周报

研究员：林静宜

期货从业资格号F03139610

期货投资咨询证书号Z0021558

关注我们获取
更多资讯



业务咨询
添加客服



目录



1、周度要点小结



2、期现市场



3、产业情况



4、期权市场分析

- ◆ 行情回顾：本周天然橡胶市场价格上行。进口胶市场报盘上涨，贸易商轮仓换货为主，1月补货情绪较强，工厂观望为主。国产天然橡胶现货报盘跟随盘面上调，下游需求无明显改善，多谨慎观望，维持刚需采购，实单成交偏弱。
- ◆ 行情展望：国内云南产区处于停割期，海南产区西线、南部地区部分胶林正常割胶，受降水天气影响，岛内原料产出进一步减少，当地民营加工厂陆续进入停工状态，预计产区于1月上旬基本停割，中旬将完全停割。近期青岛港口总库存延续累库状态，保税库及一般贸易库均呈现累库，总累库幅度环比继续扩大。海外混合到港入库呈现增加态势，下游工厂以消化自身库存为主，补货意愿较低，整体出库不及预期。需求方面，本周国内轮胎企业灵活排产，部分企业存控产现象，半钢胎企业开工率环比小幅回升，全钢胎企业开工率环比下降，进入季节性淡季，企业整体出货节奏偏慢，成品库存攀升，产销压力下，部分企业存停限产现象。
- ◆ 策略建议：ru2605合约短线预计在15400-16000区间波动，nr2602合约短线预计在12400-13000区间波动。

天然橡胶期货价格走势

沪胶主力期货价格走势



来源：博易大师 瑞达期货研究院

20号胶主力合约价格走势



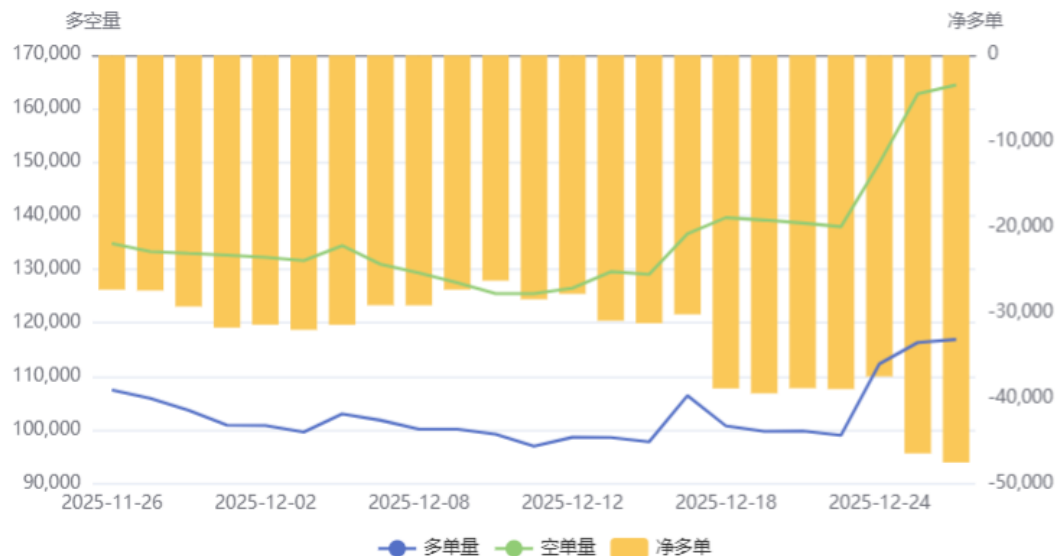
来源：博易大师 瑞达期货研究院

- 本周沪胶期货主力价格震荡收涨，周度+3.88%；20号胶主力合约价格震荡收涨，周度+3.2%。

持仓分析

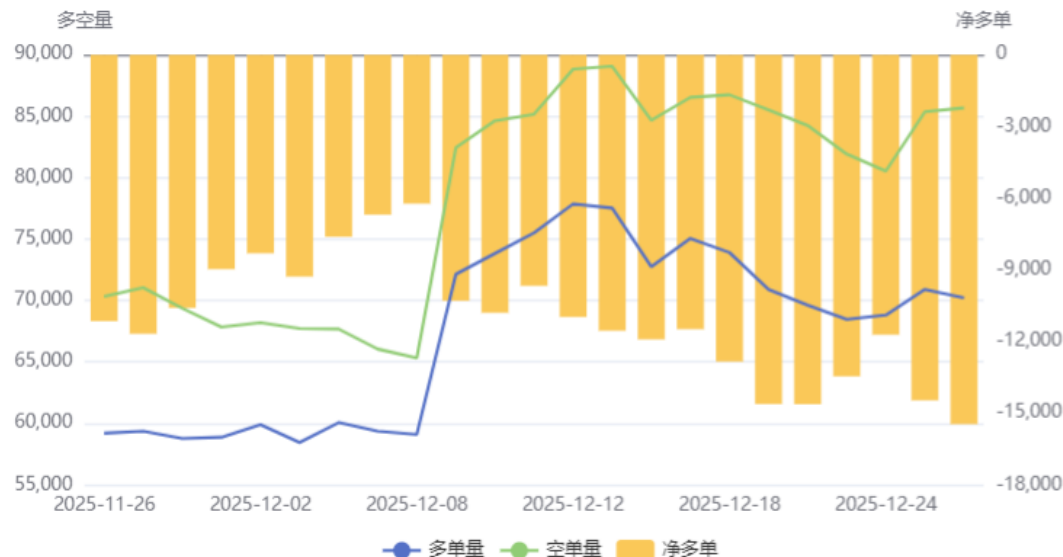
沪胶前20名持仓变化

天然橡胶(RU)前20持仓量变化



20号胶前20名持仓变化

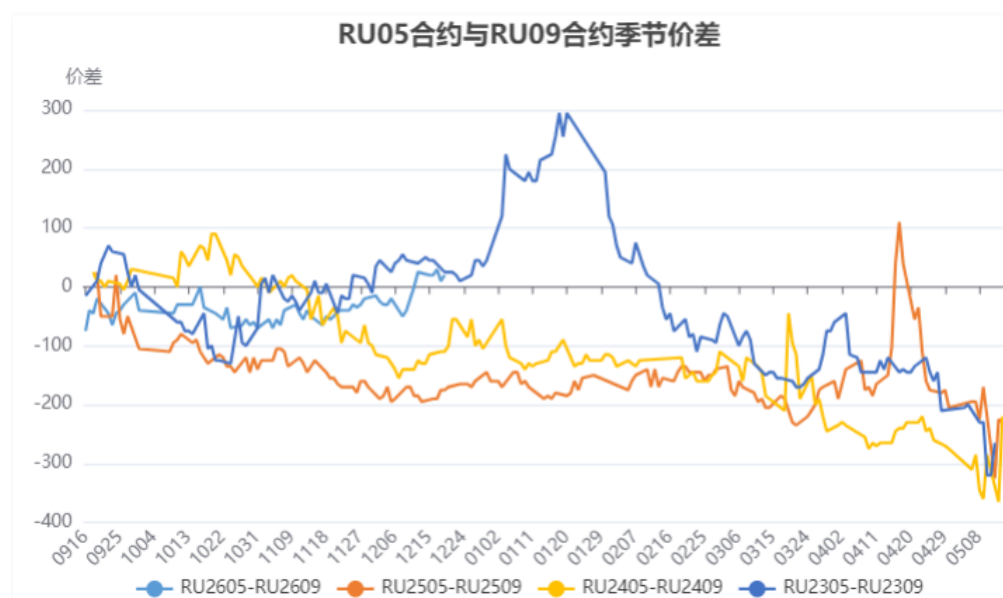
20号胶(NR)前20持仓量变化



来源：上期所 瑞达期货研究院

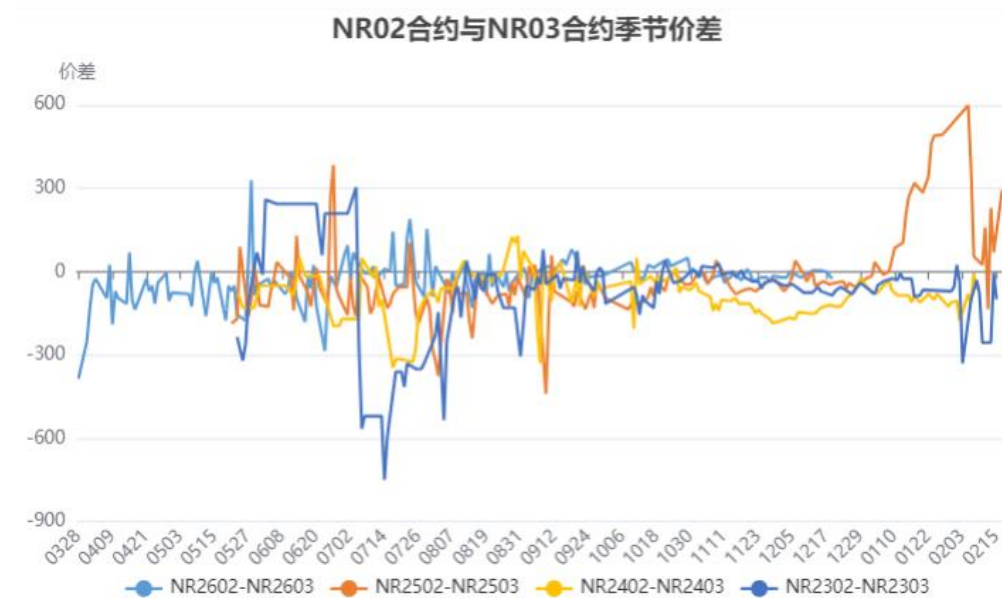
跨期价差

沪胶5-9价差



来源：上期所 瑞达期货研究院

20号胶2-3价差



来源：上期所 瑞达期货研究院

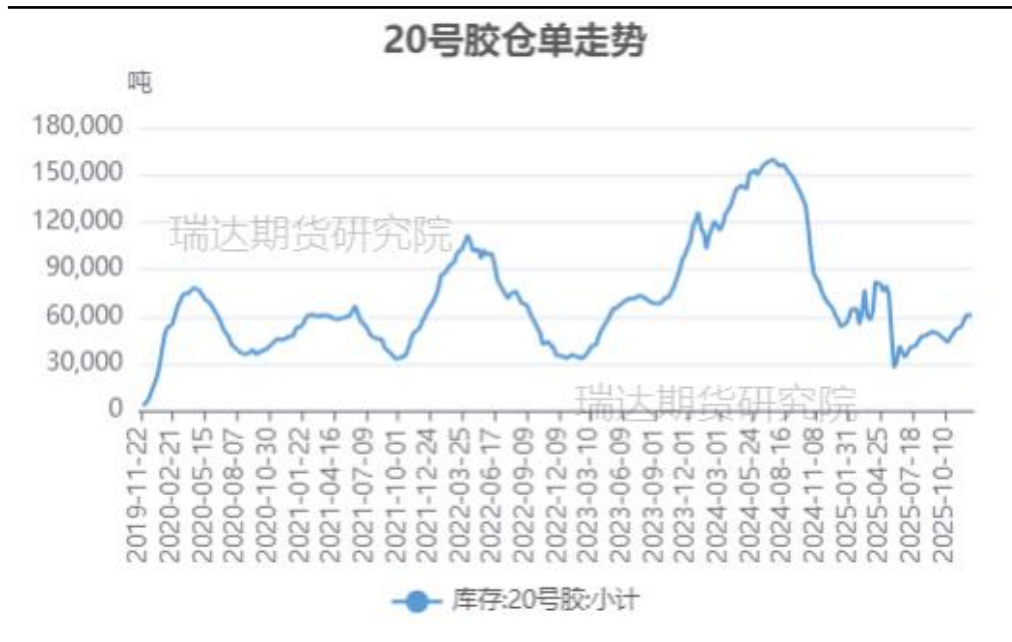
- 截止12月26日，沪胶5-9价差为30，20号胶2-3价差为-25。

沪胶期货仓单及20号胶仓单变化

沪胶期价与仓单变化对比



20号胶仓单变化



来源：上期所 瑞达期货研究院

- 截至12月25日，沪胶仓单93230吨，较上周+6070吨；20号胶仓单57960吨，较上周-1008吨。

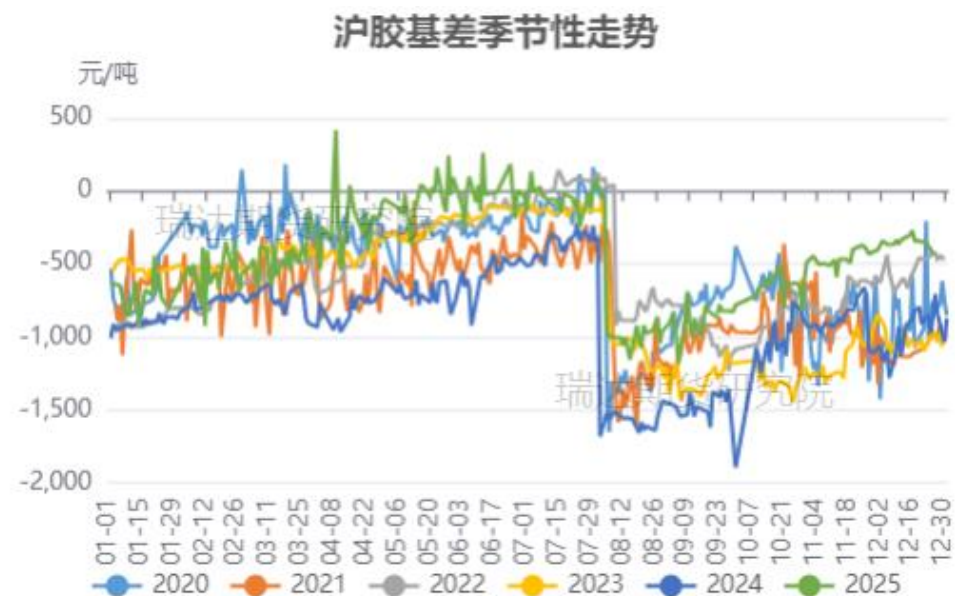
国内天然橡胶现货价格及沪胶基差走势

天然橡胶现货市场价格走势



来源: wind 瑞达期货研究院

沪胶基差走势

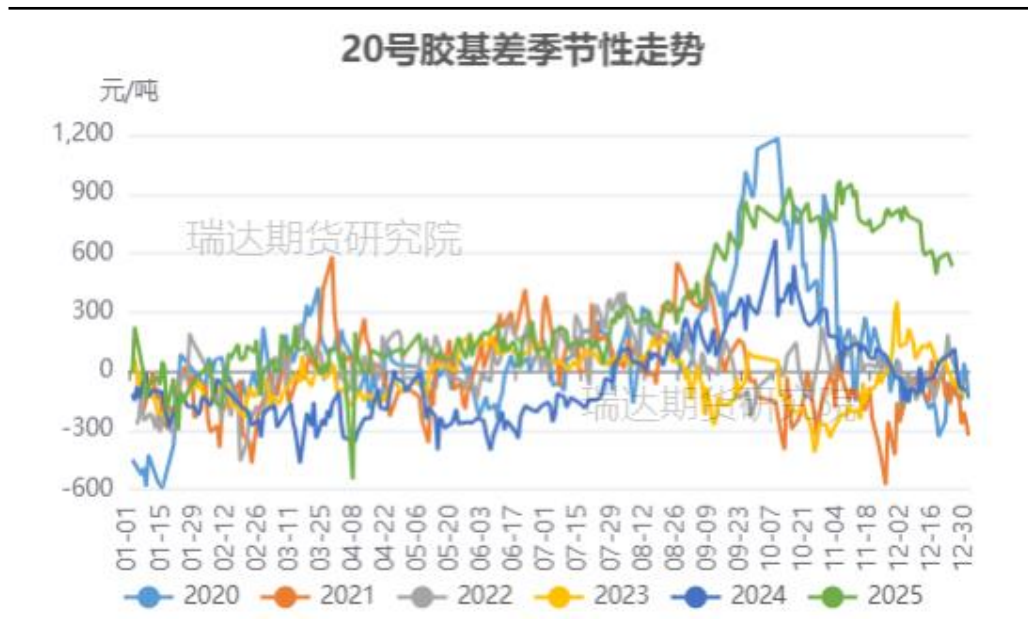


来源: wind 瑞达期货研究院

- 截至12月25日，国营全乳胶报15300元/吨，较上周+300元/吨。

20号胶基差及非标基差走势

20号胶基差走势



来源：wind 瑞达期货研究院

非标基差走势



来源：wind 瑞达期货研究院

- 截至12月25日，20号胶基差为433元/吨，较上周-103元/吨。
- 截至12月25日，非标基差为-930元/吨，较上周-160元/吨。

泰国合艾原料价格走势及加工利润变化

泰国天然橡胶原料价格走势



来源：隆众资讯 瑞达期货研究院

标胶理论加工利润



来源：隆众资讯 瑞达期货研究院

- 截至12月26日，泰国天然橡胶原料市场田间胶水54.2 (-1.8) 泰铢/公斤；杯胶51 (+0.25) 泰铢/公斤。
- 截至12月26日，标胶理论加工利润-17.4美元/吨，较上周-19.8美元/吨。

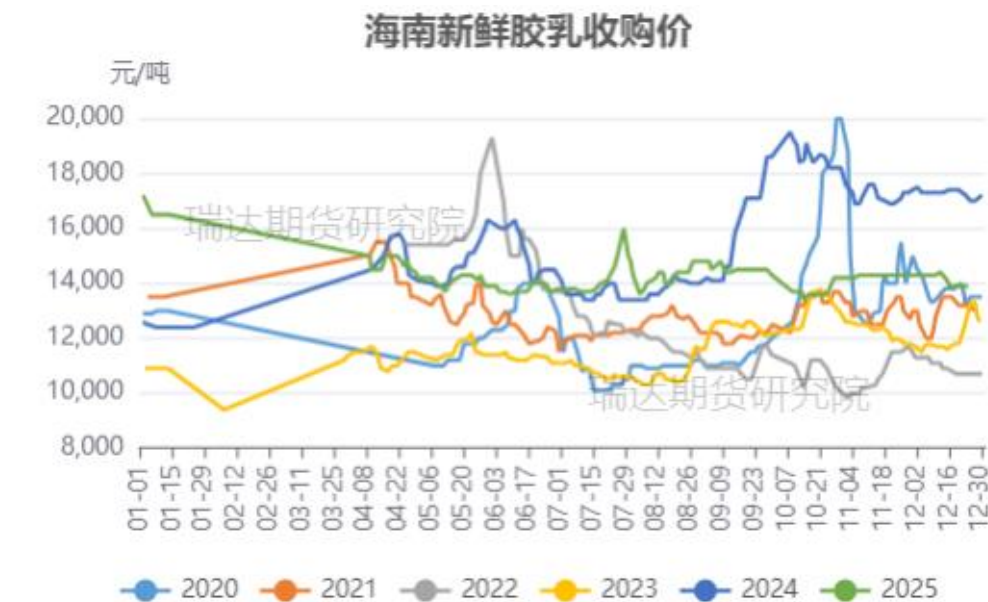
国内产区原料价格走势

云南原料价格走势



来源：隆众资讯 瑞达期货研究院

海南原料价格走势



来源：隆众资讯 瑞达期货研究院

- 截至12月25日，海南新鲜乳胶价格13900元/吨，较上周+0元/吨；云南产区处于停割期。

进口情况数量

国内标准胶进口量



来源: wind 瑞达期货研究院

国内混合胶进口量



来源: wind 瑞达期货研究院

- 海关总署公布的数据显示, 2025年11月中国天然橡胶(含技术分类、胶乳、烟胶片、初级形状、混合胶、复合胶)进口量64.36万吨, 环比增加25.98%, 同比增加14.69%, 2025年1-11月累计进口数量587.16万吨, 累计同比增加16.98%。

青岛地区库存变化

青岛地区天然橡胶保税和一般贸易合计周度库存数据趋势



来源：隆众资讯 瑞达期货研究院

- 据隆众资讯统计，截至2025年12月21日，青岛地区天胶保税和一般贸易合计库存量51.52万吨，环比上期增加1.63万吨，增幅3.28%。保税区库存7.96万吨，增幅2.72%；一般贸易库存43.56万吨，增幅3.38%。青岛天然橡胶样本保税仓库入库率减少3.82个百分点，出库率减少1.65个百分点；一般贸易仓库入库率增加1.02个百分点，出库率减少0.73个百分点。本期青岛港口总库存延续累库状态，保税库及一般贸易库均呈现累库，总累库幅度环比上期继续扩大。

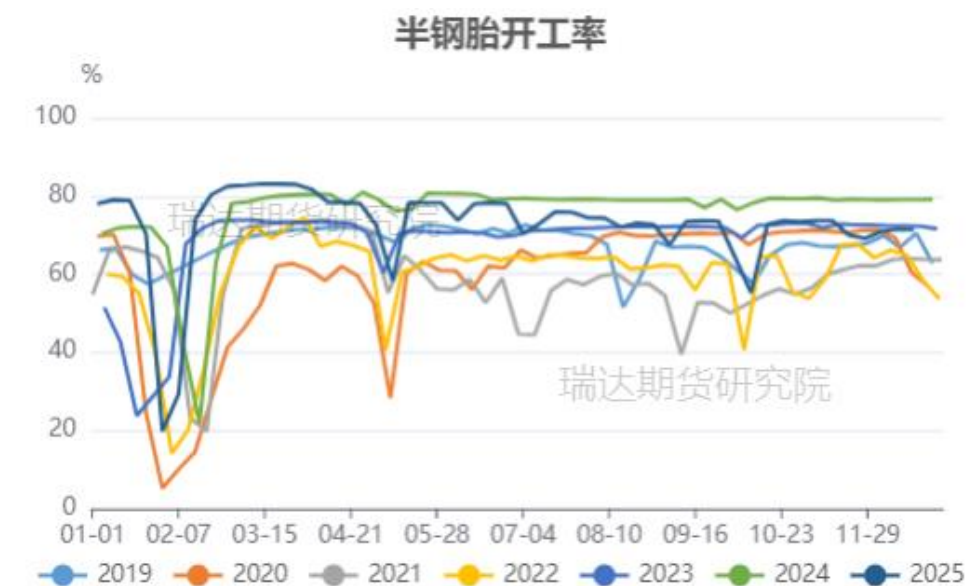
轮胎开工率环比变动

国内全钢胎开工率



来源：隆众资讯

国内半钢胎开工率

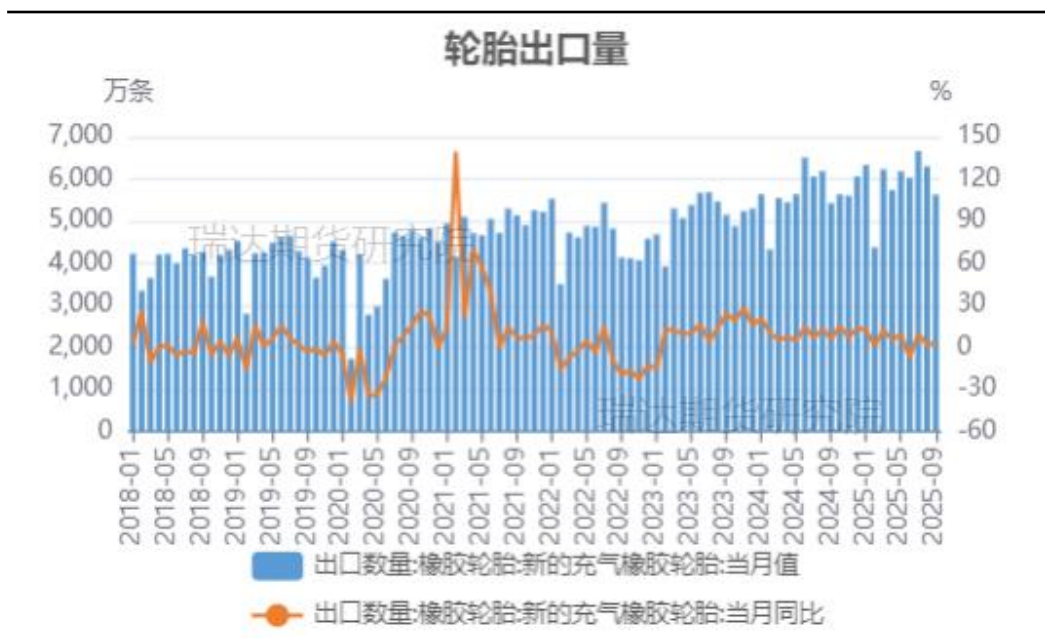


来源：隆众资讯

- 据隆众资讯统计，截至12月25日，中国半钢胎样本企业产能利用率为70.36%，环比+0.35个百分点，同比-8.37个百分点；全钢胎样本企业产能利用率为61.69%，环比-1.92个百分点，同比+1.72个百分点。周期内轮胎样本企业产能利用率涨跌互现，半钢轮胎多数企业排产运行平稳，个别样本企业为满足下月发货需求，适度提产，对整体产能利用率稍有提振。全钢轮胎因部分企业安排检修，对整体产能利用率形成拖拽。

出口需求——轮胎出口量

国内轮胎出口量

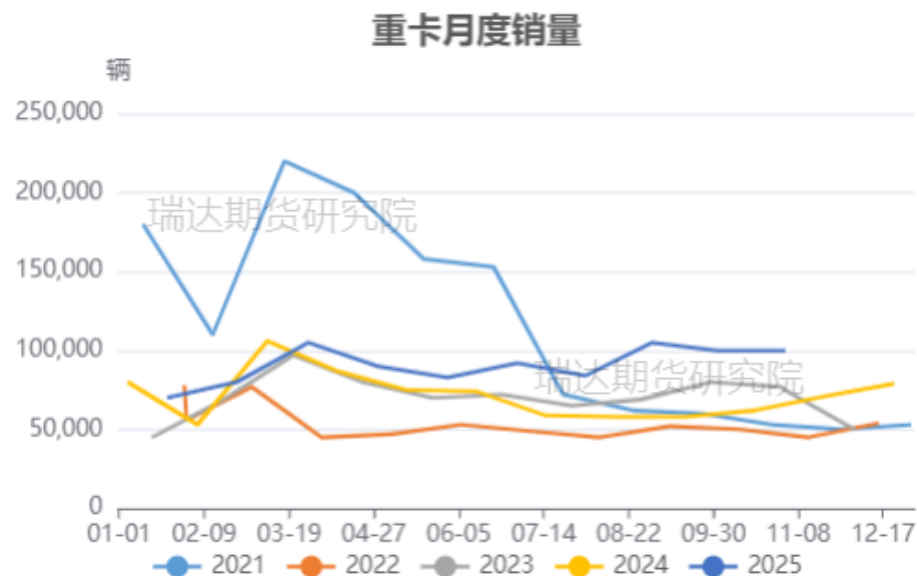


来源: wind 瑞达期货研究院

- 海关数据显示, 2025年11月, 中国轮胎出口量在68.83万吨, 环比+5.40, 同比+1.82%, 1-11月中国轮胎累计出口773.21万吨, 累计同比+3.51%。其中小客车轮胎出口量为23.71万吨, 环比+4.99%, 同比-7.04%, 1-11月小客车轮胎累计出口量296.37万吨, 累计同比-0.67%; 卡客车轮胎出口量为41.85万吨, 环比+5.00%, 同比+6.65%, 1-11月卡客车轮胎累计出口量444.50万吨, 累计同比+5.64%。

国内需求

国内重卡销量



来源：第一商用车网 瑞达期货研究院

- 根据第一商用车网初步掌握的数据，2025年11月份，我国重卡市场共计销售10万辆左右（批发口径，包含出口和新能源），环比今年10月下降约6%，比上年同期的6.85万辆大幅增长约46%。今年1-11月，我国重卡市场累计销量超过了100万辆——达到103万辆，同比增长约26%。

免责声明

本报告中的信息均来源于公开可获得资料，瑞达期货股份有限公司力求准确可靠，但对这些信息的准确性及完整性不做任何保证，据此投资，责任自负。本报告不构成个人投资建议，客户应考虑本报告中的任何意见或建议是否符合其特定状况。本报告版权仅为我公司所有，未经书面许可，任何机构和个人不得以任何形式翻版、复制和发布。如引用、刊发，需注明出处为瑞达期货股份有限公司研究院，且不得对本报告进行有悖原意的引用、删节和修改。

瑞达期货研究院简介

瑞达期货股份有限公司创建于1993年，目前在全国设立40多家分支机构，覆盖全国主要经济地区，是国内大型全牌照期货公司之一，是目前国内拥有分支机构多、运行规范、管理先进的专业期货经营机构。2012年12月完成股份制改制工作，并于2019年9月5日成功在深圳证券交易所挂牌上市，成为深交所期货第一股、是第二家登陆A股的期货上市公司。

研究院拥有完善的报告体系，除针对客户的个性化需要提供的投资报告和套利、套保操作方案外，还有晨会纪要、品种日评、周报、月报等策略分析报告。研究院现有特色产品有短信通、套利通、市场资金追踪、持仓分析系统、投顾策略、交易诊断系统、数据管理系统以及金尝发服务体系专供策略产品等。在创新业务方面，积极参与创新业务的前期产品研究，为创新业务培养大量专业人员，成为公司的信息数据中心、产品策略中心和人才储备中心。

瑞达期货研究院将继续往开来，向更深更广的投资领域推进，为客户的期货投资奉上贴心、专业、高效的优质服务。