

「2026.5.22」

螺纹钢市场周报

研究员：蔡跃辉

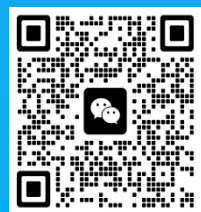
期货从业资格号F0251444

期货投资咨询从业证书号Z0013101

关注我们获取
更多资讯



业务咨询
添加客服



目录



1、周度要点小结



2、期现市场



3、产业情况



4、期权市场

「周度要点小结1」

行情回顾

1. 价格及价差：截至5月22日收盘，螺纹主力合约期价3168（-64），杭州螺纹中天现货价格3300（-40）。（单位：元/吨/周）
2. 产量：螺纹产量增加。221.14（+19.74），同比（-10.34）。（单位：万吨）
3. 需求：表观需求微降。本期表需241.79（-0.73），（同比-5.34）。（单位：万吨）
4. 库存：厂库增，社库降。螺纹钢总库存665.29（-20.65），（同比+61.07）。（单位：万吨）
5. 盈利率：钢厂盈利率63.2%，环比上周减少0.87个百分点，同比去年增加3.46个百分点。

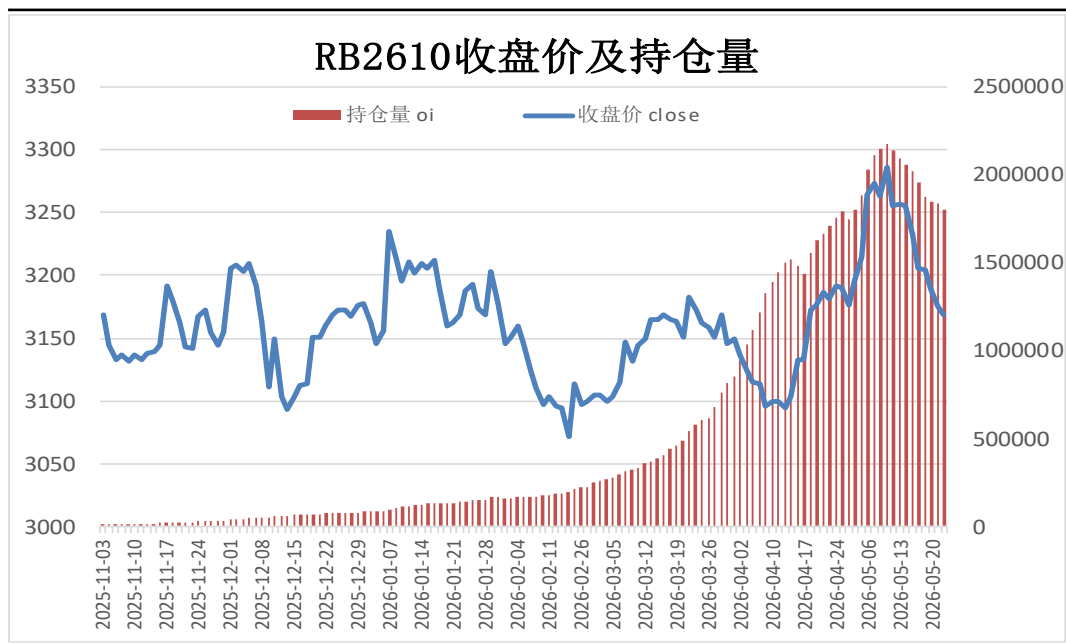
「周度要点小结2」

行情展望

1. 宏观方面：**海外**，（1）美国总统特朗普表示，目前美国仍在与伊朗进行谈判，但无论最终是通过协议还是通过军事方式，美国都将阻止伊朗成为拥核国家。（2）伊朗高级消息人士称，伊美尚未达成任何协议，但分歧已经缩小。**国内**，（1）中俄两国签署关于支持开放贸易和多边主义的联合声明。声明强调，维护多边主义，抵制单边胁迫措施和贸易保护主义，反对以国家安全等为名采取贸易限制措施。（2）国务院总理李强主持召开国务院常务会议，研究推进全国统一大市场建设有关工作。会议指出，要纵深推进相关制度建设，进一步完善产权保护、市场准入、公平竞争、社会信用、市场退出等制度。
2. 成本方面：澳巴铁矿石发运量和到港量增加，铁水产量突破240万吨关口，下游需求稳定性较高，但港口可售资源宽松，钢厂按需采购。煤矿与洗煤厂开工稳步抬升，叠加保供预期，煤焦期价承压下行。
3. 技术方面：RB2610合约持续走弱，日K线运行于多日均线下方，短线测试MA60(3160)附近支撑；MACD指标显示DIFF与DEA向下调整，绿柱扩大。
4. 行情观点：宏观面，美伊情绪缓和，国内维持宽松货币政策。产业面，螺纹钢周度产量继续上调，产能利用率升至48.48%，全国多地区降雨，对下游需求造成一定影响，此外，钢厂处于增产周期，致使市场让利情况增多。观点参考，RB2610合约或震荡偏空，注意风险控制。

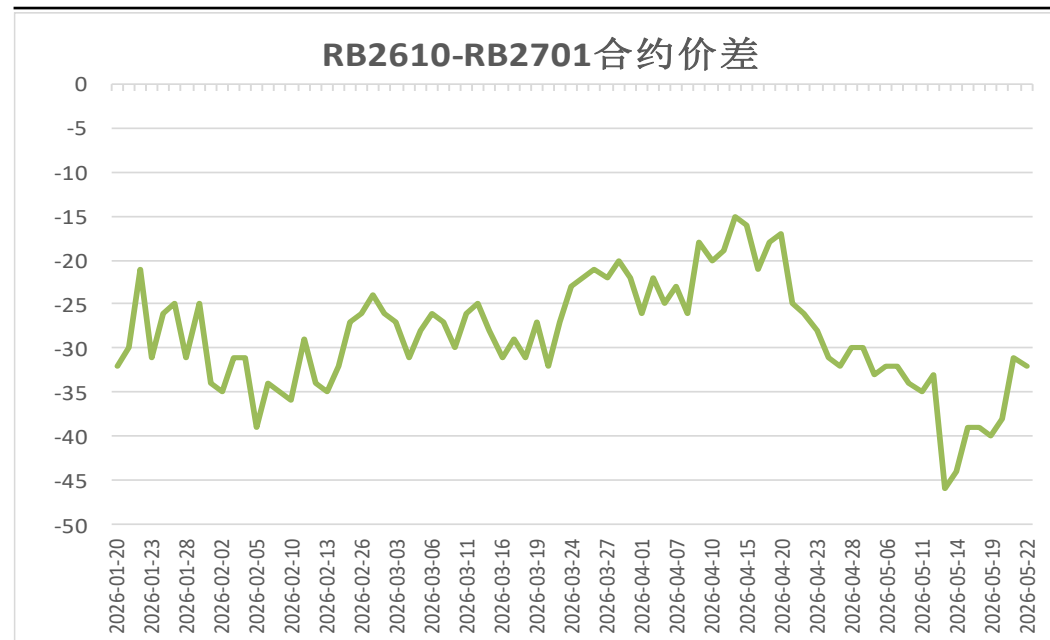
本周期货价格震荡回调

图1、螺纹钢主力合约收盘及持仓量



来源：wind 瑞达期货研究院

图2、螺纹钢跨期套利

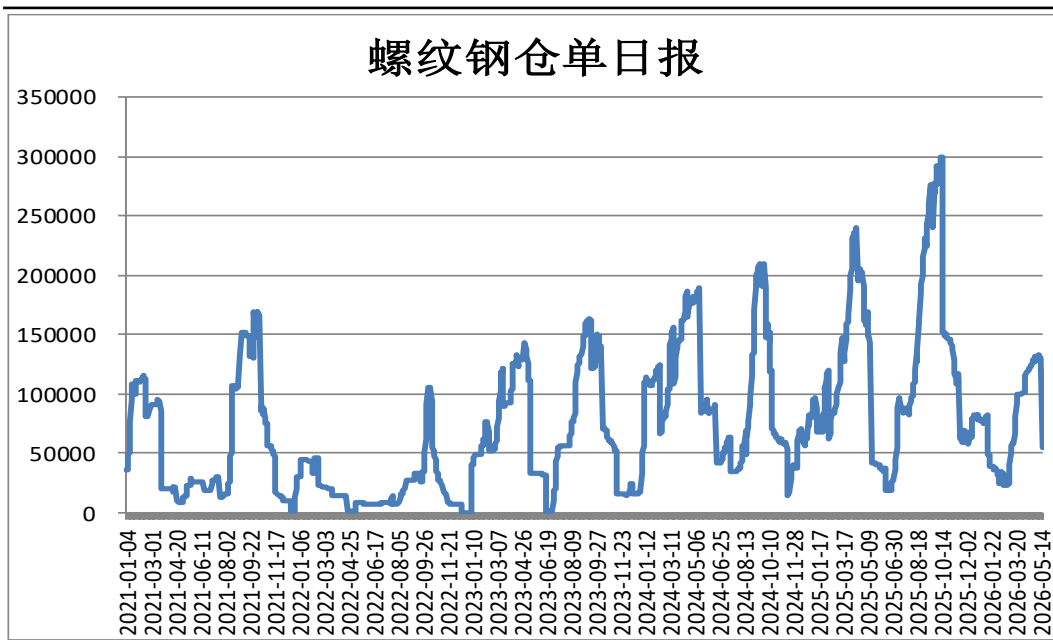


来源：wind 瑞达期货研究院

- 本周，RB2610合约震荡回调。
- 本周，RB2610合约强于RB2701合约，22日价差为-32元/吨，周环比+7元/吨。

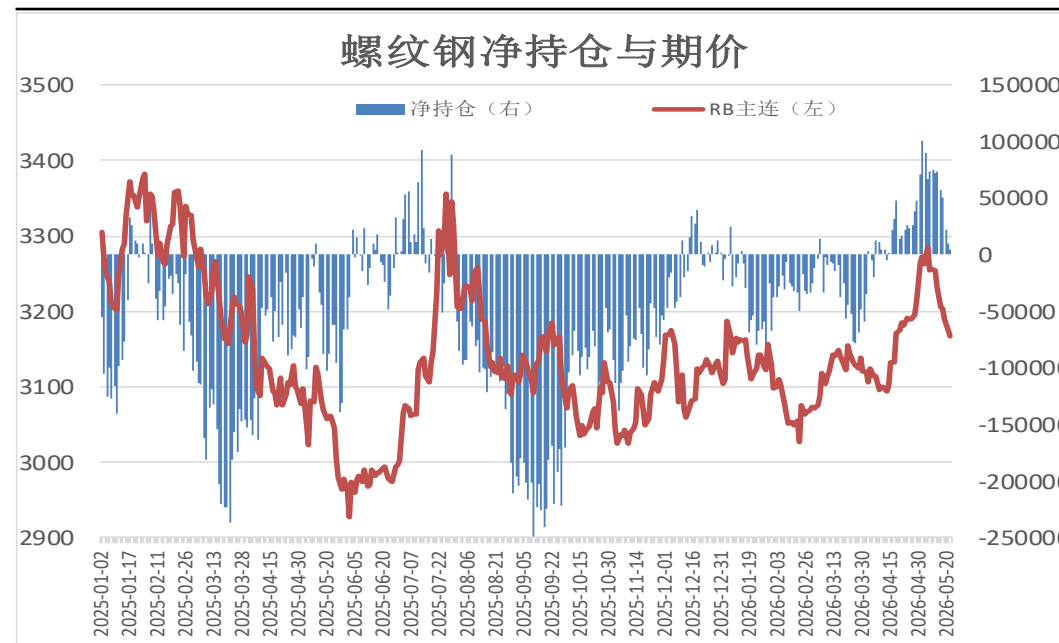
本周螺纹钢仓单减少，前20名持仓净多减少

图3、上期所螺纹钢仓单日报



来源：wind 瑞达期货研究院

图4、螺纹钢期货合约前二十名净持仓

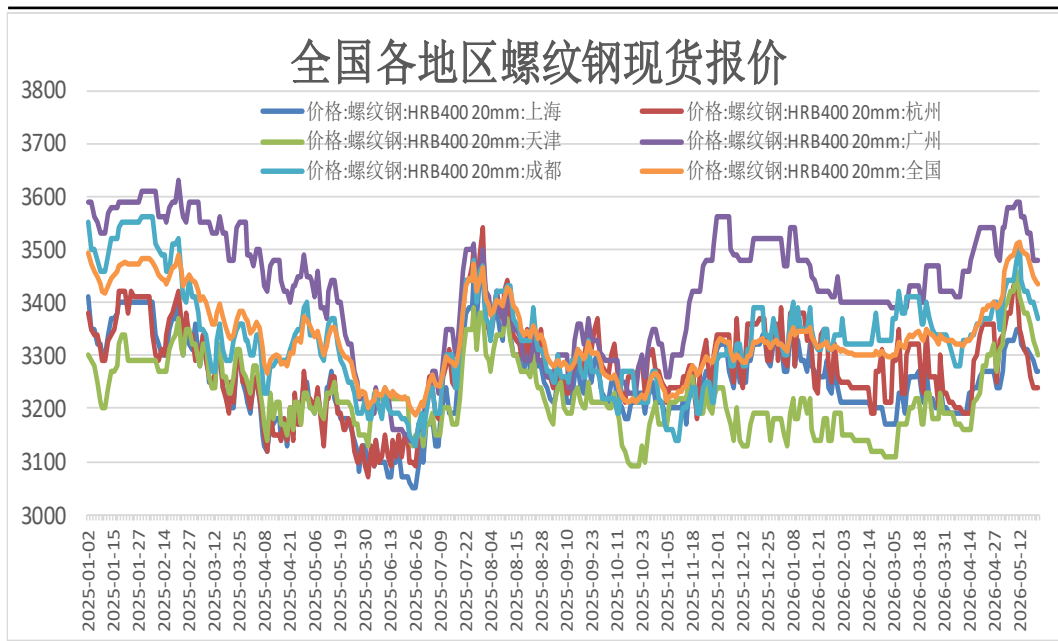


来源：wind 瑞达期货研究院

- 5月22日，上海期货交易所螺纹钢仓单量为54423吨，周环比-78742吨。
- 5月22日，螺纹钢期货合约前二十名净持仓为净多50292张，较上一周减少68725张。

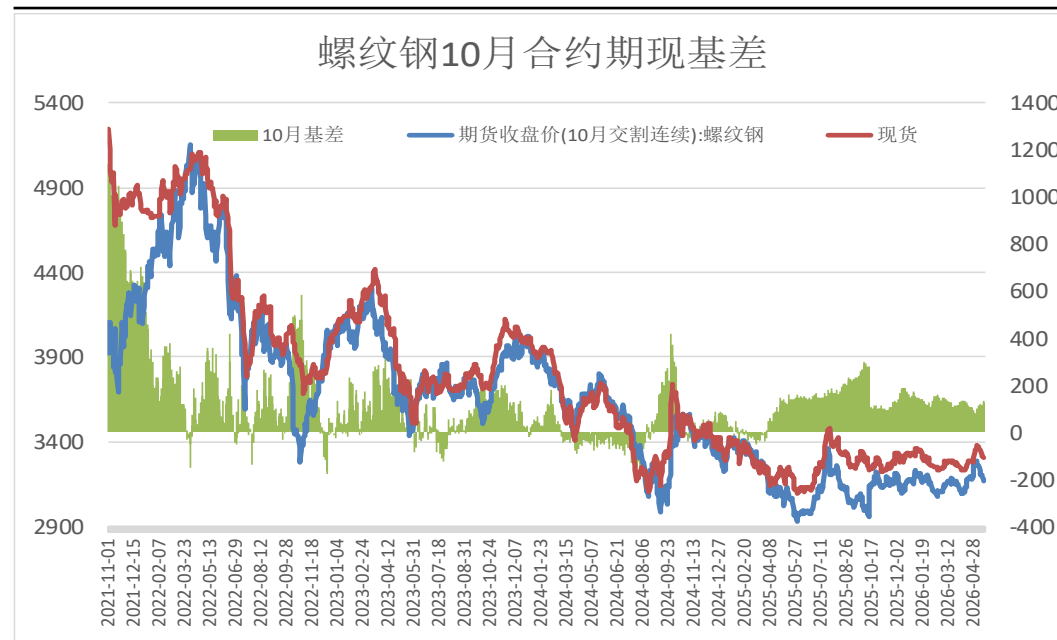
本周现货价格下滑，基差走强

图5、全国各地区螺纹钢现货价格



来源：wind 瑞达期货研究院

图6、螺纹钢主力合约期现基差

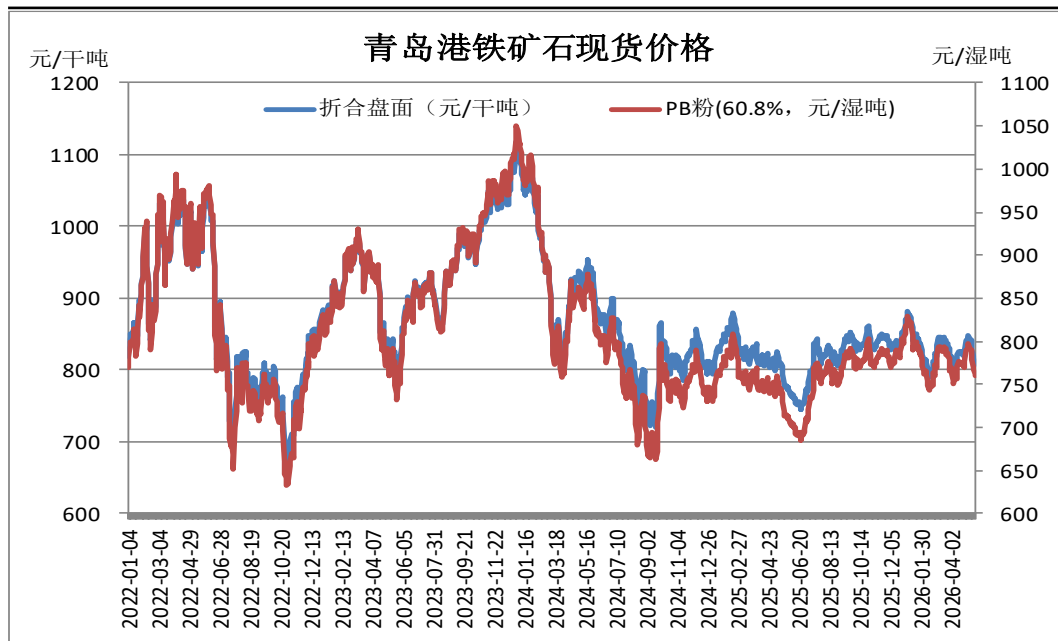


来源：wind 瑞达期货研究院

- 5月22日，杭州三级螺纹钢20mmHRB400（理计）现货报价为3300元/吨，周环比-40元/吨；全国均价为3434元/吨，周环比-56元/吨。
- 本周，螺纹钢现货价格强于期货价格，22日期现基差为132元/吨，周环比+14元/吨。

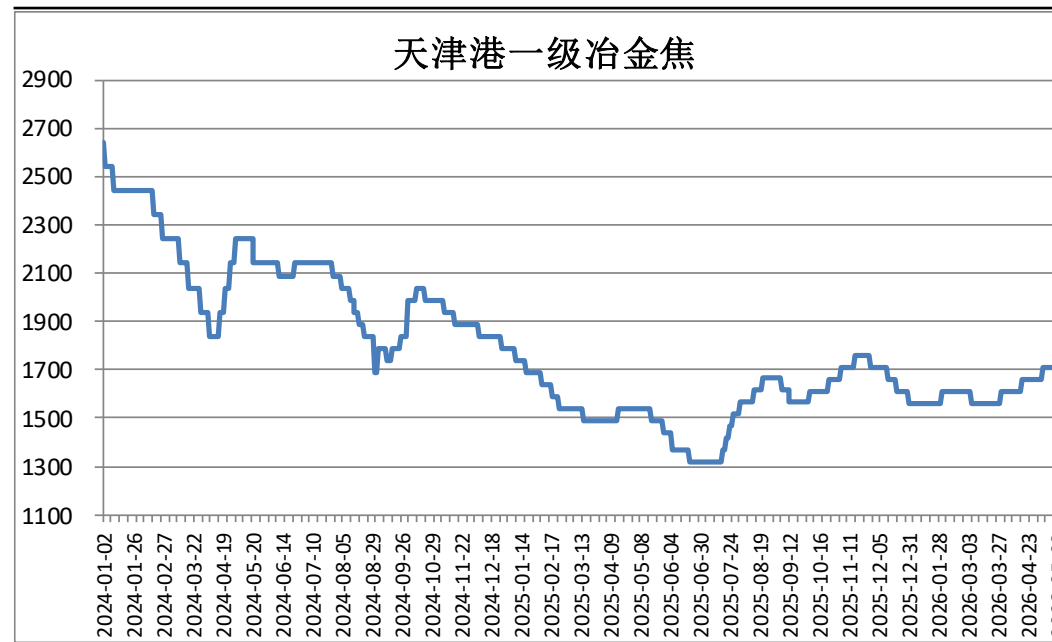
本周炉料铁矿石现货下调，焦炭现货价格持平

图7、铁矿石现货价格



来源：wind 瑞达期货研究院

图8、焦炭现货价格

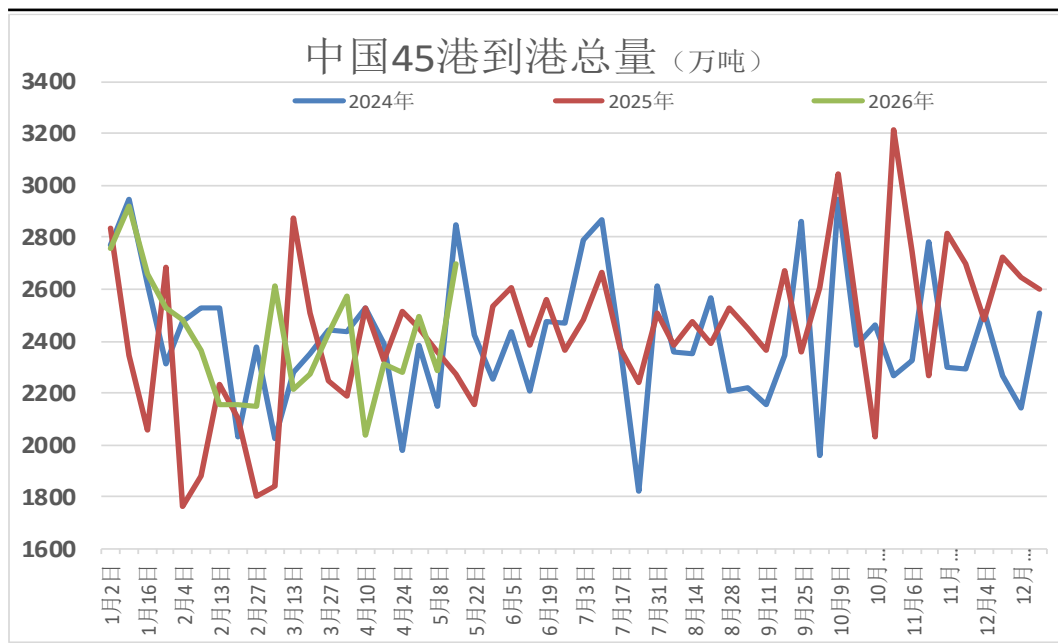


来源：wind 瑞达期货研究院

- 5月22日，青岛港60.8%PB粉矿报809元/干吨，周环比-32元/干吨。
- 5月22日，天津港一级冶金焦现货报价1710元/吨，周环比+0元/吨。

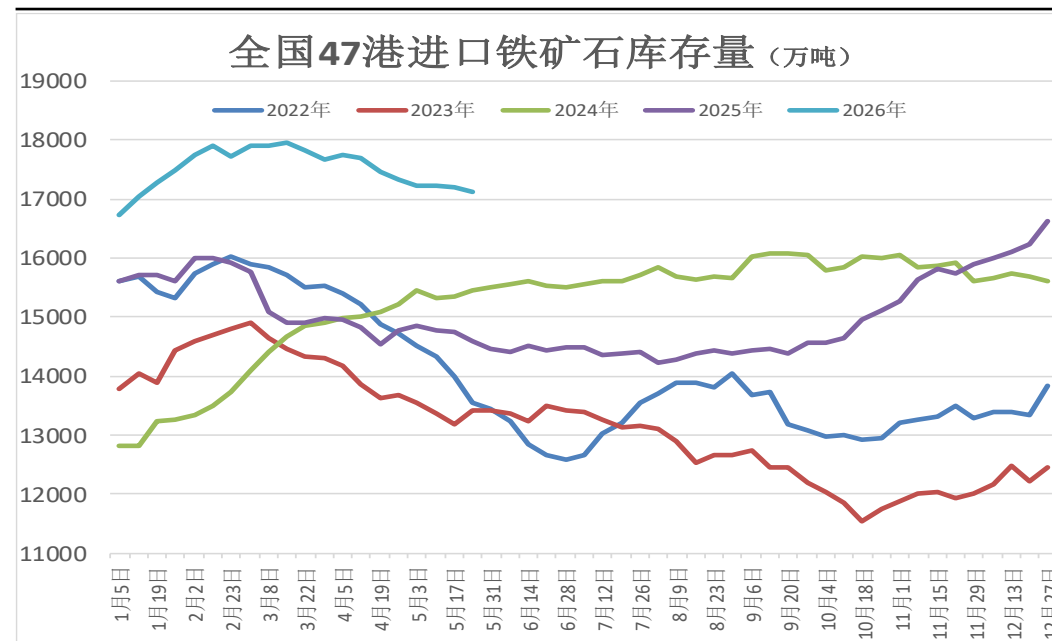
本期45港到港量增加，港口库存减少

图9、45港铁矿到港量



来源: wind 瑞达期货研究院

图10、铁矿石港口库存

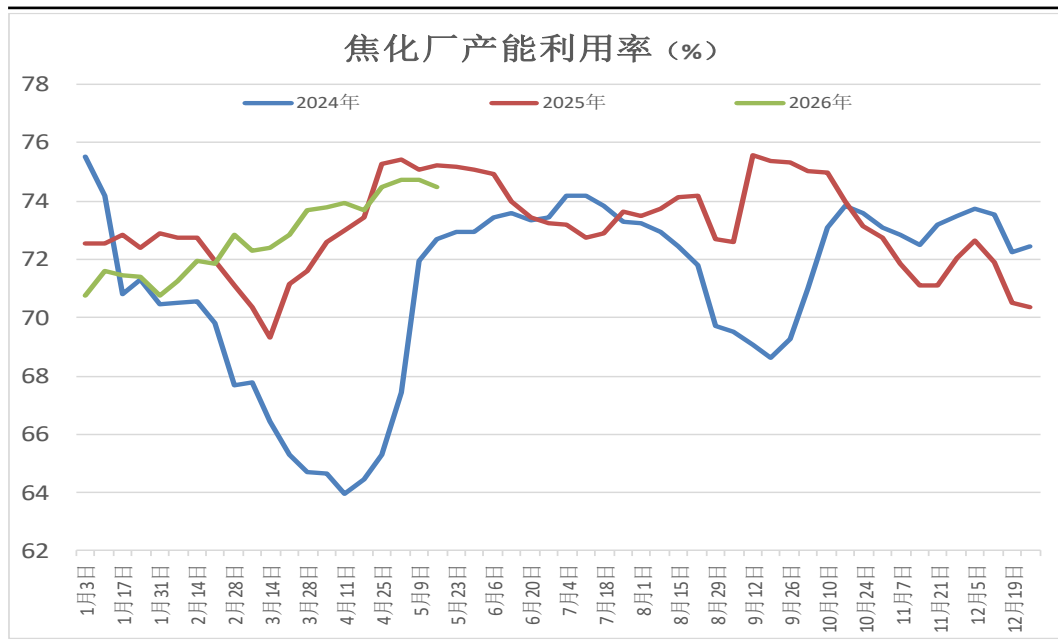


来源: wind 瑞达期货研究院

- 2026年05月11日-05月17日中国47港到港总量2829.8万吨，环比增加419.2万吨；中国45港到港总量2699.3万吨，环比增加411.6万吨；北方六港到港总量1316.7万吨，环比增加252.7万吨。
- 截止5月22日，Mysteel统计全国47个港口进口铁矿库存总量17114.72万吨，环比下降74.51万吨；日均疏港量337.75万吨，增1.05万吨。分量方面，澳矿库存8666.65万吨，增23.55万吨；巴西矿库存4880.01万吨，降33.86万吨；贸易矿库存11287.43万吨，降34.16万吨。

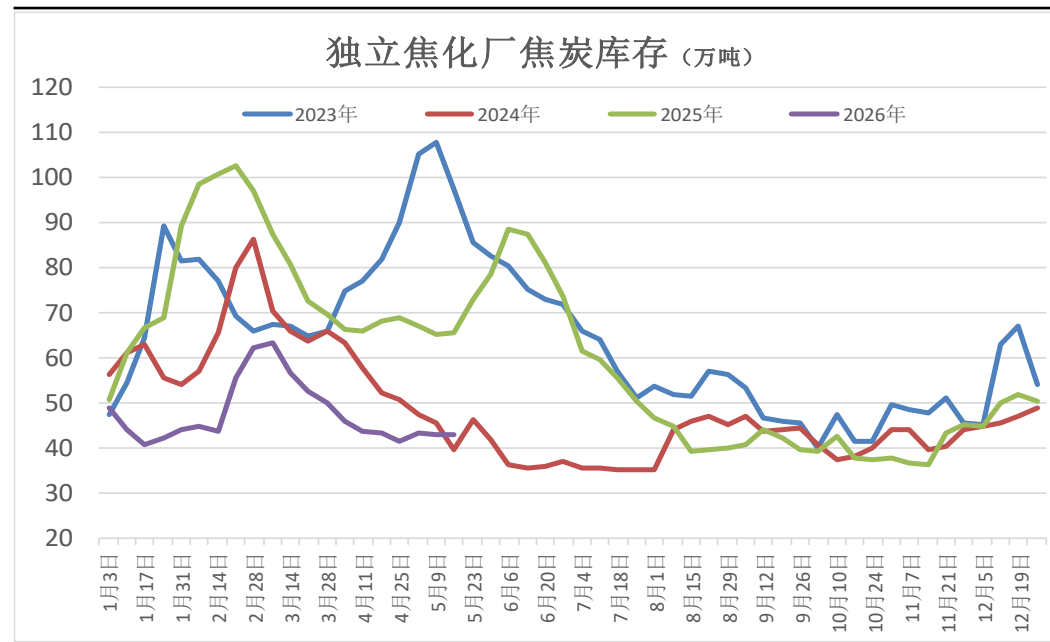
本周焦化厂产能利用率上调，焦炭库存减少

图11、焦化厂产能利用率



来源: wind 瑞达期货研究院

图12、焦化厂焦炭库存

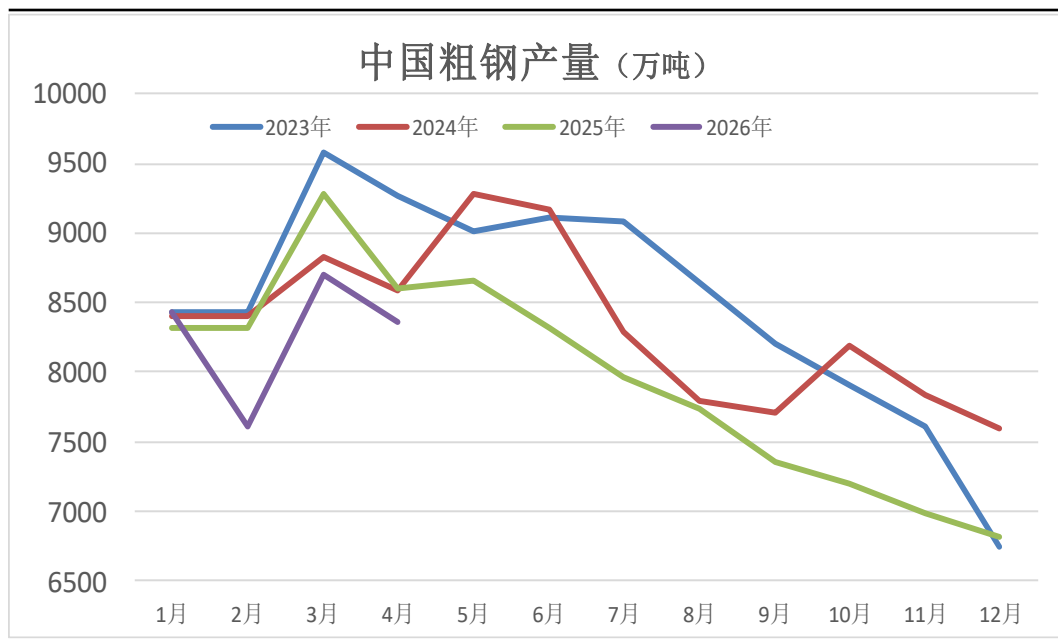


来源: wind 瑞达期货研究院

- 本周Mysteel统计全国230家独立焦企样本：产能利用率为75.42%，增0.95%；焦炭日均产量52.30万吨，增0.66万吨；焦炭库存42.71万吨，减0.34万吨；炼焦煤总库存914.96万吨，增11.61万吨；焦煤可用天数13.2天，持平0天。

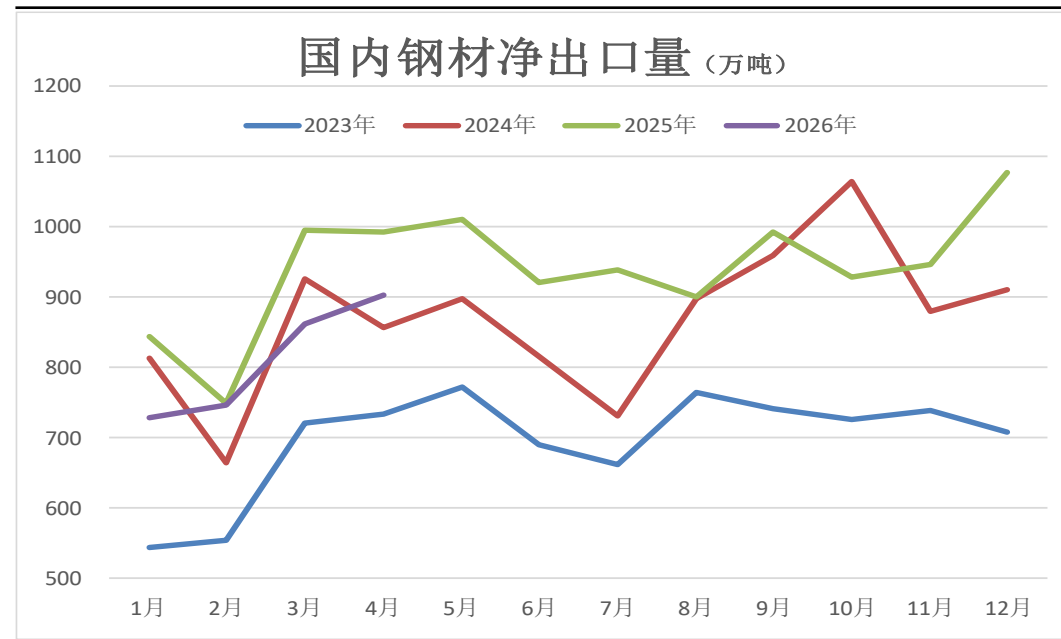
供应端——1-4月粗钢产量同比减少

图13、粗钢产量



来源: wind 瑞达期货研究院

图14、钢材净出口量

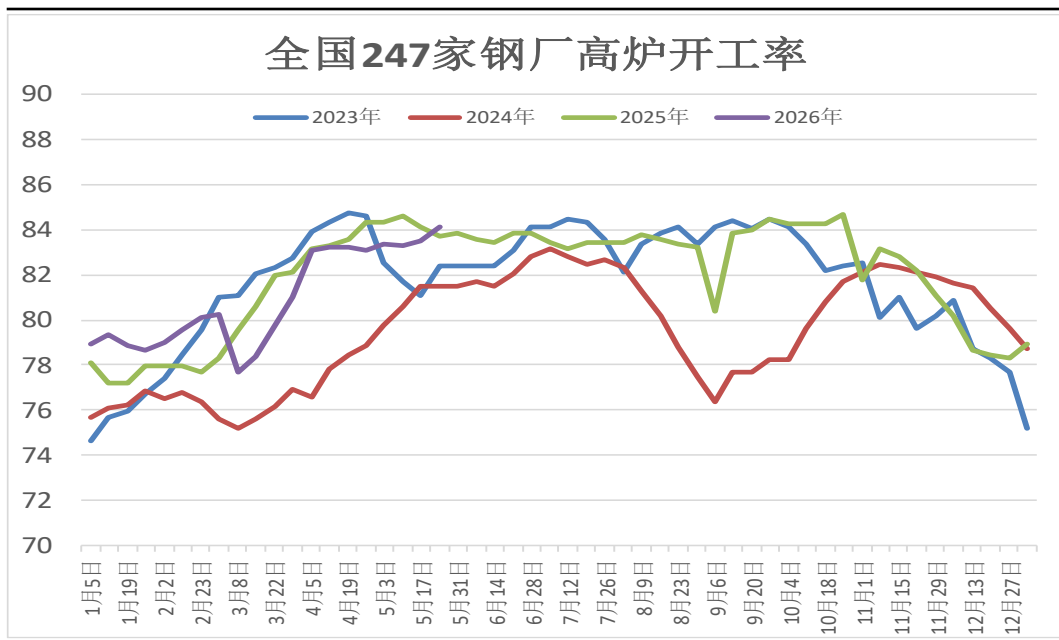


来源: wind 瑞达期货研究院

- 国家统计局数据显示: 2026年4月, 粗钢产量8363万吨, 同比下降2.8%, 1-4月粗钢产量33112万吨, 同比下降4.1%。
- 根据海关总署数据, 2026年4月中国出口钢材949.8万吨, 较上月增加36.3万吨, 环比增长4.0%; 1-4月累计出口钢材3421.4万吨, 同比下降9.7%。4月中国进口钢材46.5万吨, 较上月减少4.7万吨, 环比下降9.2%; 1-4月累计进口钢材180.4万吨, 同比下降13.4%。

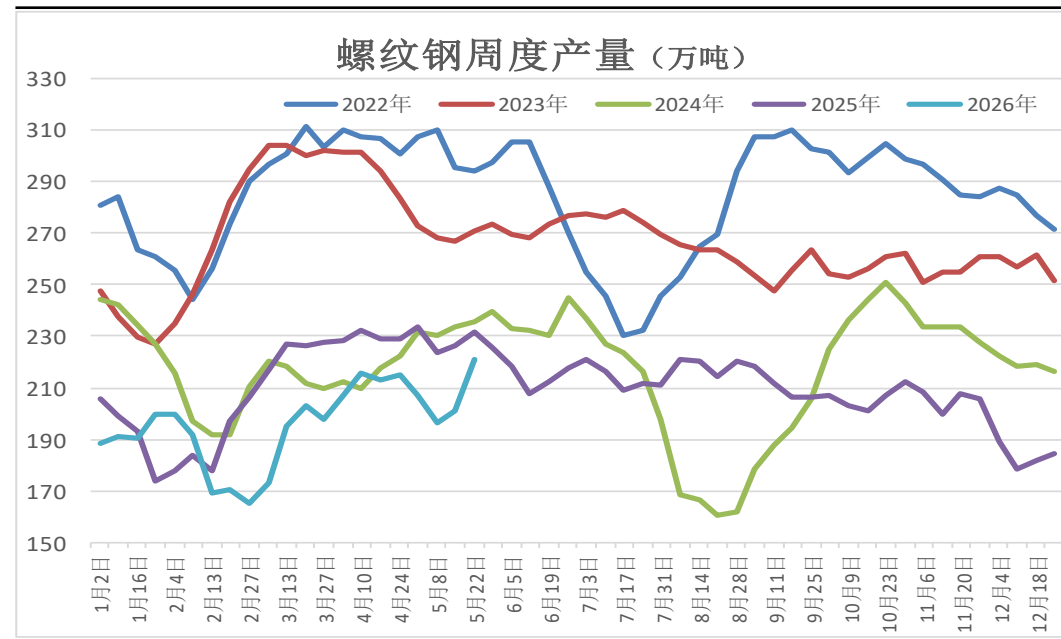
供应端——螺纹钢周度产量上调

图15、247家钢厂高炉开工率



来源: wind 瑞达期货研究院

图16、螺纹钢周度产量

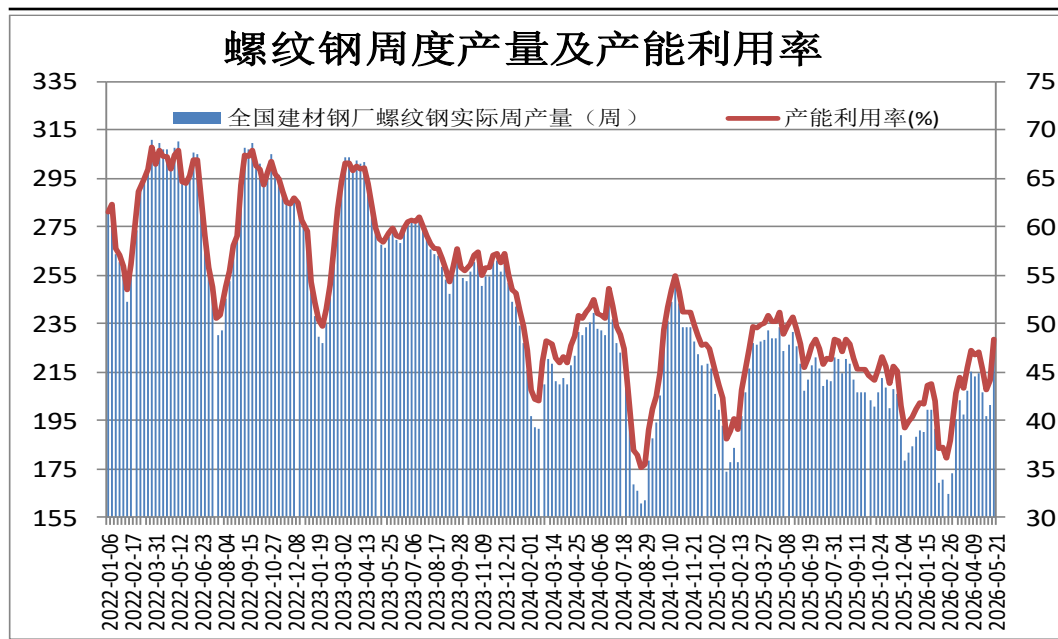


来源: wind 瑞达期货研究院

- 5月22日, Mysteel调研247家钢厂高炉开工率84.14%, 环比上周增加0.62个百分点, 同比去年增加0.45个百分点; 高炉炼铁产能利用率90.28%, 环比上周增加0.56个百分点, 同比去年减少1.04个百分点; 日均铁水产量 240.81万吨, 环比上周增加1.48万吨, 同比去年减少2.79万吨。
- 5月21日, 据Mysteel监测的全国139家建材生产企业中螺纹钢周度产量为221.14万吨, 较上周+19.74万吨, 较去年同期-10.34万吨。

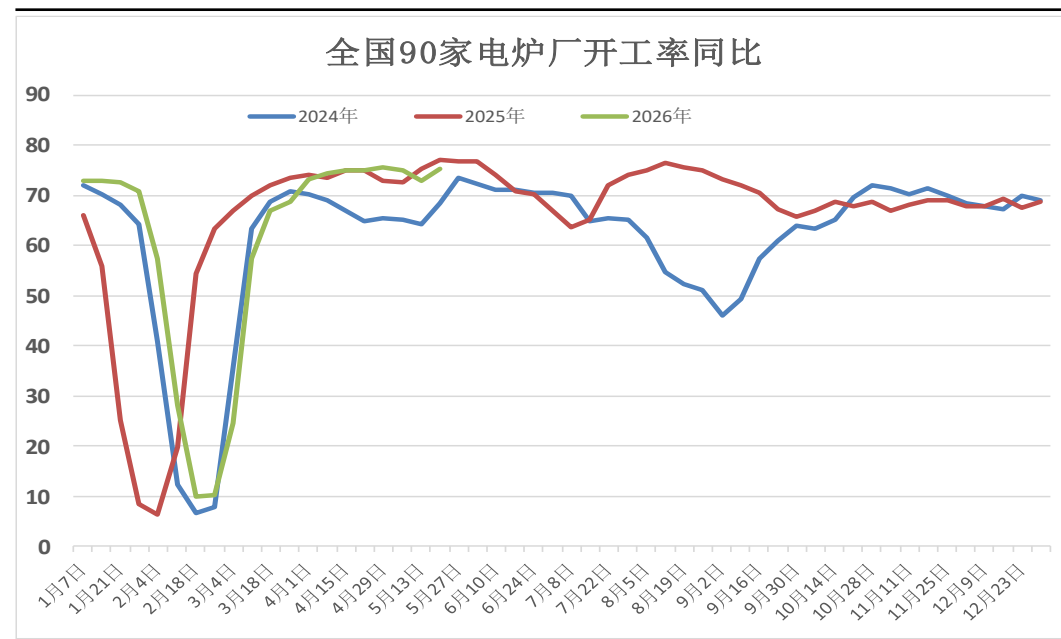
供应端——电炉钢开工率上调

图17、螺纹钢周度产能利用率



来源：wind 瑞达期货研究院

图18、国内电弧炉开工率

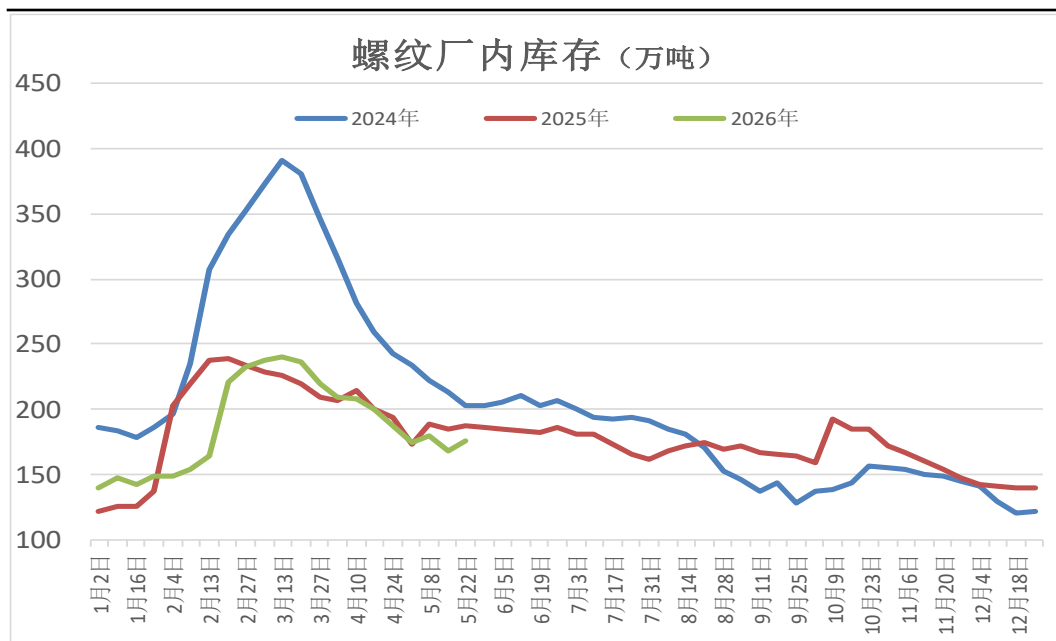


来源：wind 瑞达期货研究院

- 5月21日，据Mysteel监测的全国139家建材生产企业中螺纹钢周度产能利用率为48.48%，较上周+4.33%，较去年同期-2.26%。
- 本周，全国94家独立电弧炉钢厂平均开工率75.19%，环比上升2.22个百分点，同比下降1.99个百分点。其中华南、华东、华中区域小幅上升，西南区域微幅下降，其余区域持平。

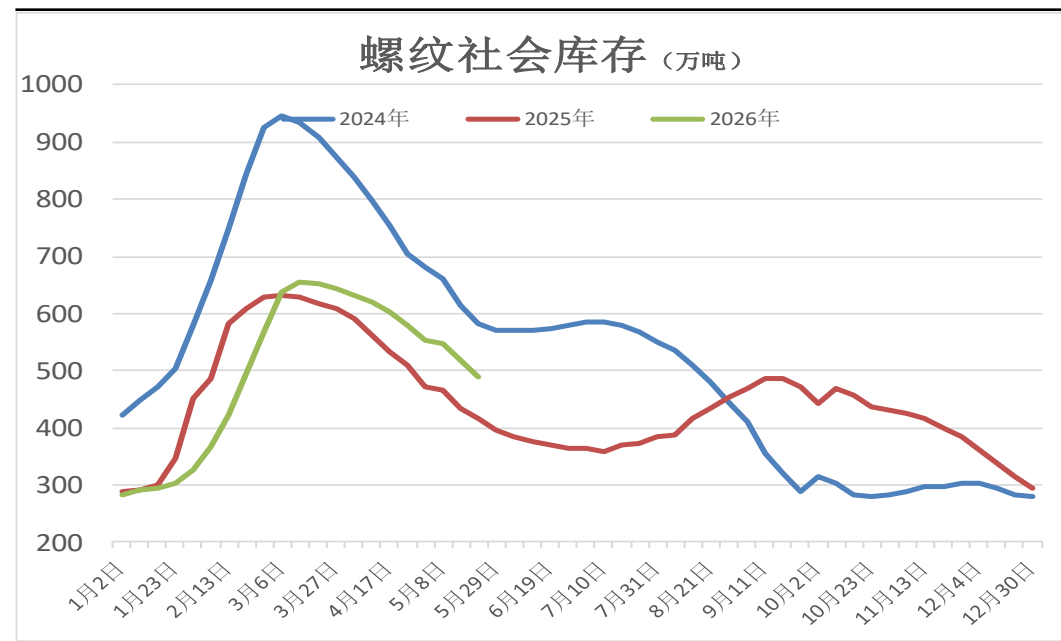
供应端——螺纹钢总库存量环比减少

图19、样本钢厂螺纹钢厂内库存



来源: wind 瑞达期货研究院

图20、全国35城螺纹钢社会库存



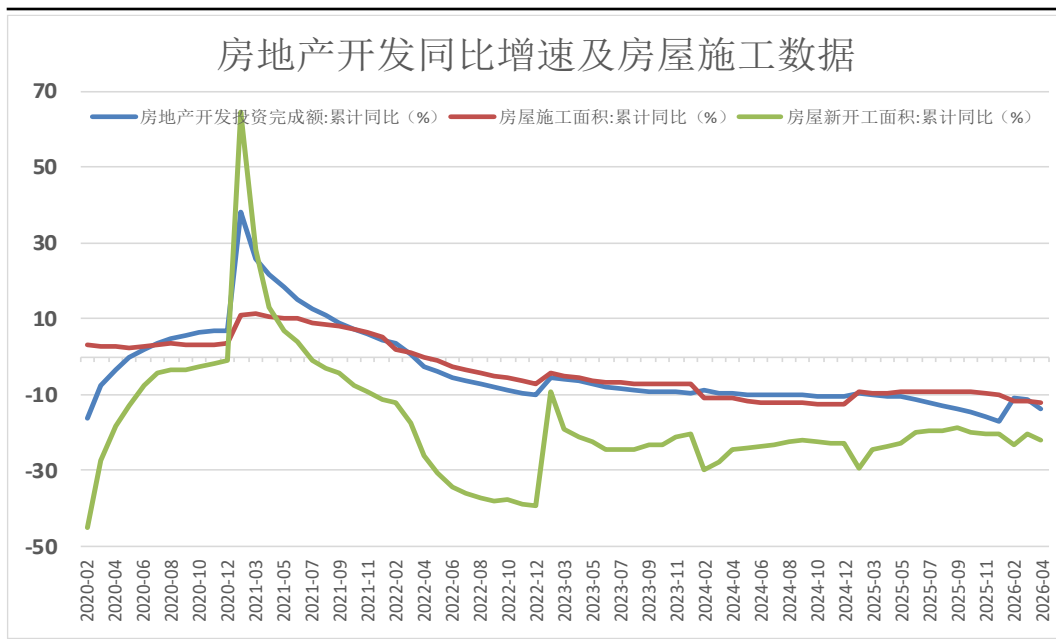
来源: wind 瑞达期货研究院

- 5月21日，据Mysteel监测的全国137家建材生产企业中螺纹钢厂内库存量为175.36万吨，较上周+7.82万吨，较去年同期-12.4万吨。全国35个主要城市建筑钢材库量为489.93万吨，较上周-28.47万吨，较去年同期+73.47万吨。
- 螺纹钢总库存为665.29万吨，较上周-20.65万吨，较去年同期+61.07万吨。

「下游情况」

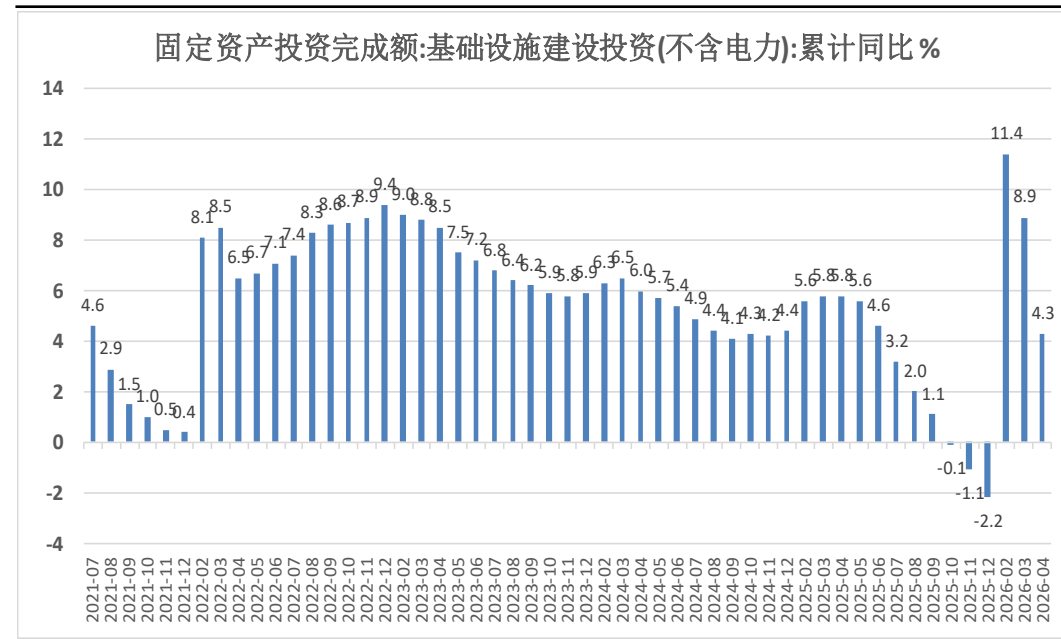
需求端——新屋开工面积同比下滑22%

图21、房地产数据



来源: wind 瑞达期货研究院

图22、基础设施投资

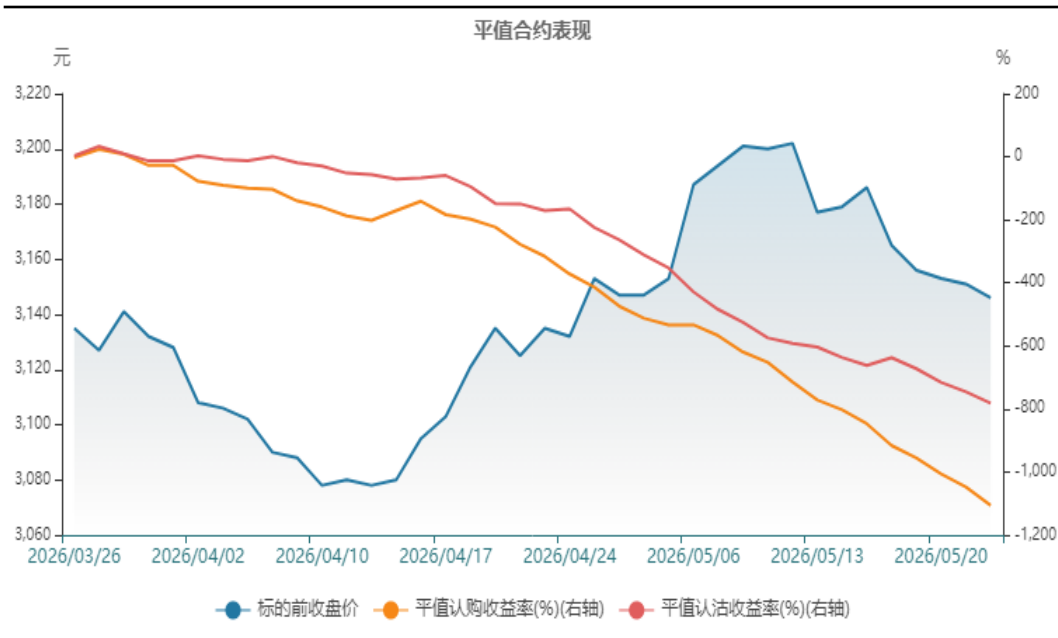


来源: wind 瑞达期货研究院

- 2026年1-4月份，全国房地产开发投资23969亿元，同比下降13.7%。1-4月份，房地产开发企业房屋施工面积545116万平方米，同比下降12.1%；房屋新开工面积13900万平方米，下降22.0%；房屋竣工面积11886万平方米，下降24.0%。
- 2026年1-4月份，基础设施投资（口径详见附注1）同比增长4.3%。其中，水上运输业投资增长28.4%，航空运输业投资增长27.3%，生态保护和环境治理业投资增长5.9%，电力、热力生产和供应业投资增长5.0%。

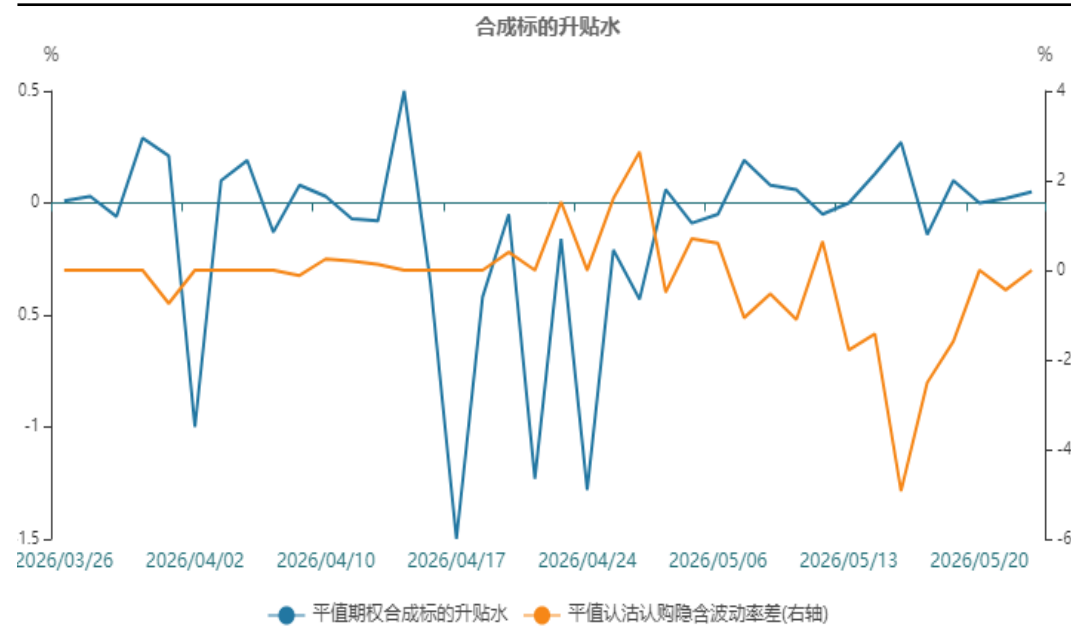
期权策略分析

图23、平值合约表现



来源：wind 瑞达期货研究院

图24、合成标的升贴水



来源：wind 瑞达期货研究院

- 螺纹钢产量上调，需求微降，库存继续下滑，市场担心产量继续释放而需求有回落可能，供增需减或推动钢价下行。观点参考，期价择机买入看跌期权。

免责声明

本报告中的信息均来源于公开可获得资料，瑞达期货股份有限公司力求准确可靠，但对这些信息的准确性及完整性不做任何保证，据此投资，责任自负。本报告不构成个人投资建议，客户应考虑本报告中的任何意见或建议是否符合其特定状况。本报告版权仅为我公司所有，未经书面许可，任何机构和个人不得以任何形式翻版、复制和发布。如引用、刊发，需注明出处为瑞达期货股份有限公司研究院，且不得对本报告进行有悖原意的引用、删节和修改。

瑞达期货研究院简介

瑞达期货股份有限公司创建于1993年，目前在全国设立40多家分支机构，覆盖全国主要经济地区，是国内大型全牌照期货公司之一，是目前国内拥有分支机构多、运行规范、管理先进的专业期货经营机构。2012年12月完成股份制改制工作，并于2019年9月5日成功在深圳证券交易所挂牌上市，成为深交所期货第一股、是第二家登陆A股的期货上市公司。

研究院拥有完善的报告体系，除针对客户的个性化需要提供的投资报告和套利、套保操作方案外，还有晨会纪要、品种日评、周报、月报等策略分析报告。研究院现有特色产品有短信通、套利通、市场资金追踪、持仓分析系统、投顾策略、交易诊断系统、数据管理系统以及金尝发服务体系专供策略产品等。在创新业务方面，积极参与创新业务的前期产品研究，为创新业务培养大量专业人员，成为公司的信息数据中心、产品策略中心和人才储备中心。

瑞达期货研究院将继续往开来，向更深更广的投资领域推进，为客户的期货投资奉上贴心、专业、高效的优质服务。