

「2025.09.19」

天然橡胶市场周报

研究员：林静宜

期货从业资格号F03139610

期货投资咨询证书号Z0021558

关注我们获取
更多资讯



业务咨询
添加客服



目录



1、周度要点小结



2、期现市场



3、产业情况



4、期权市场分析

- ◆ 行情回顾：本周天然橡胶市场原料及宏观驱动减弱，胶价走跌。进口胶市场报盘下跌，套利盘平仓出货，轮胎厂逢低补货。国产天然橡胶现货市场重心下调，美联储降息不及预期，宏观情绪降温，现货市场报盘下调，交投谨慎，实单跟进有限。
- ◆ 行情展望：全球天然橡胶产区处于割胶期，云南产区天气扰动减少，胶水上量逐步恢复正常，原料价格暂稳；海南产区降水扰动减弱，割胶作业有所恢复，岛内原料供应环比增量，虽未来将受到台风天气影响，但受制于订单及利润空间一般，当地加工厂对原料补库情绪谨慎。近期青岛港口库存延续降库，降幅幅度较上期稍有缩窄，其中保税库去库幅度大于预期，一般贸易库出现小幅累库。下游大多补标胶为主，带动保税库提货量增加，去库幅度超预期，短时随着下游逐渐提货到厂，一般贸易库存存去库预期。需求方面，本周国内轮胎企业产能利用率窄幅波动为主，半钢胎内销雪地胎订单集中排产期，仍有企业适度加大排产现象，对整体开工仍存一定支撑；全钢胎替换市场需求未有明显提升，且部分企业外贸出口存压力。目前虽部分企业缺货现象仍存，企业装置运行平稳以补充库存，但整体出货表现不及预期，部分企业库存仍存提升迹象，为缓解压力，不排除部分企业存灵活控产行为，短期企业产能利用率或存小幅下调可能。
- ◆ 策略建议：ru2601合约短线预计在15300-15750区间波动，nr2511合约短线预计在12150-12600区间波动。

天然橡胶期货价格走势

沪胶主力期货价格走势



来源：博易大师 瑞达期货研究院

20号胶主力合约价格走势



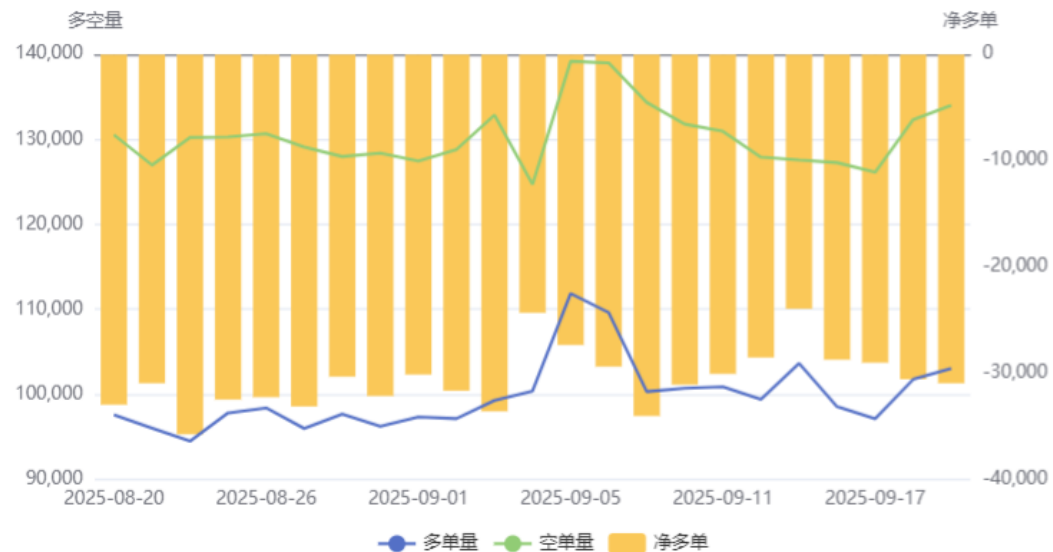
来源：博易大师 瑞达期货研究院

- 本周沪胶期货主力价格震荡收跌，周度-1.8%；20号胶主力合约价格震荡收跌，周度-2.03%。

持仓分析

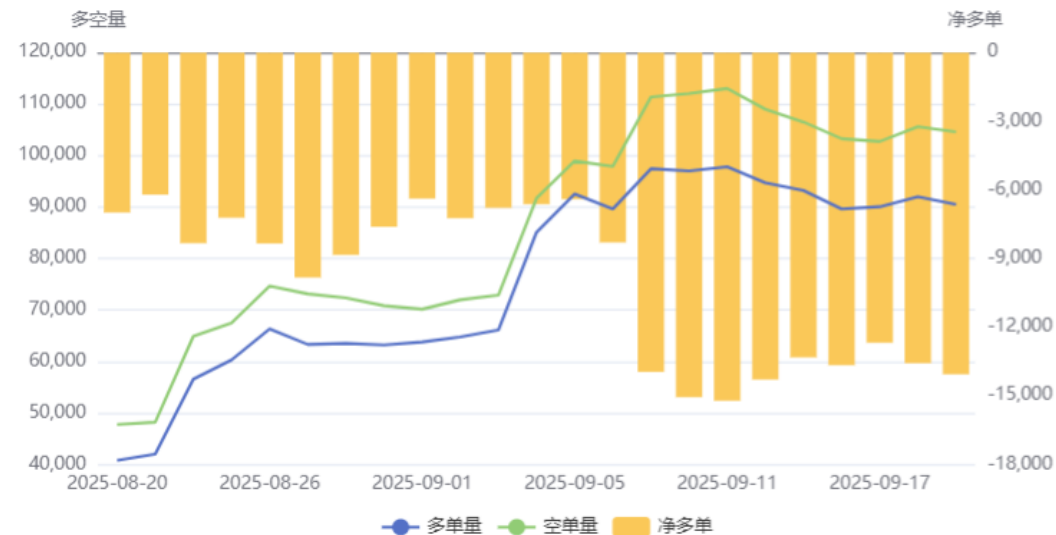
沪胶前20名持仓变化

天然橡胶(RU)前20持仓量变化



20号胶前20名持仓变化

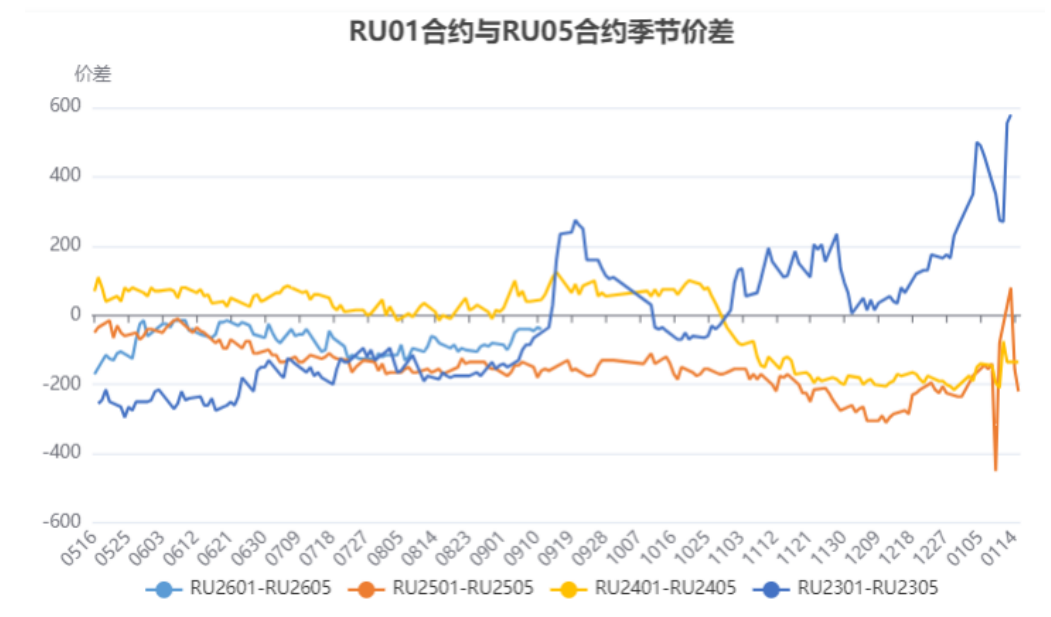
20号胶(NR)前20持仓量变化



来源：上期所 瑞达期货研究院

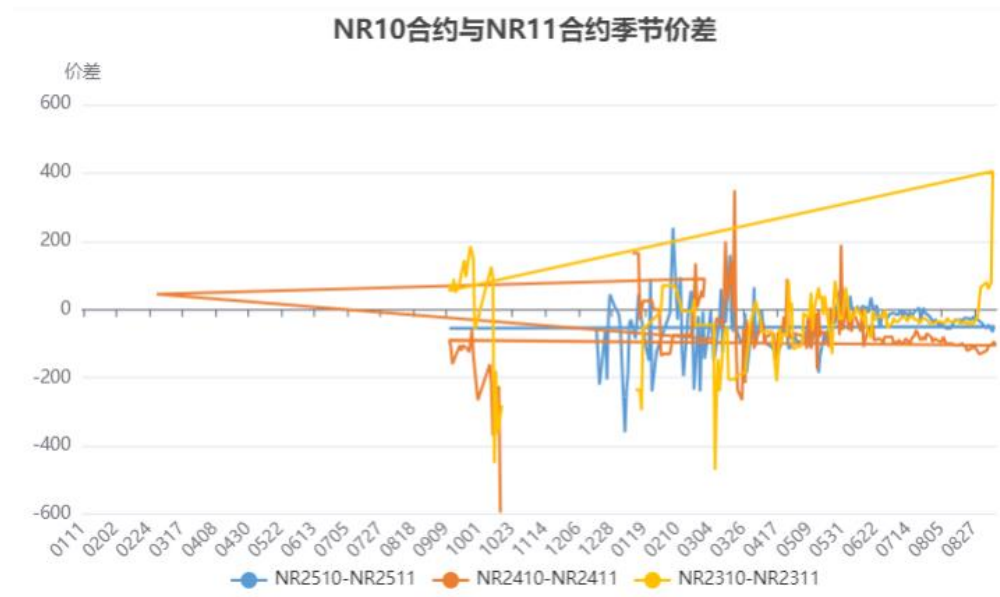
跨期价差

沪胶1-5价差



来源：上期所 瑞达期货研究院

20号胶10-11价差



来源：上期所 瑞达期货研究院

- 截止9月19日，沪胶1-5价差为5，20号胶10-11价差为0。

沪胶期货仓单及20号胶仓单变化

沪胶期价与仓单变化对比



来源：上期所 瑞达期货研究院

20号胶仓单变化



- 截至9月19日，沪胶仓单154920吨，较上周+1980吨；20号胶仓单44553吨，较上周-2023吨。

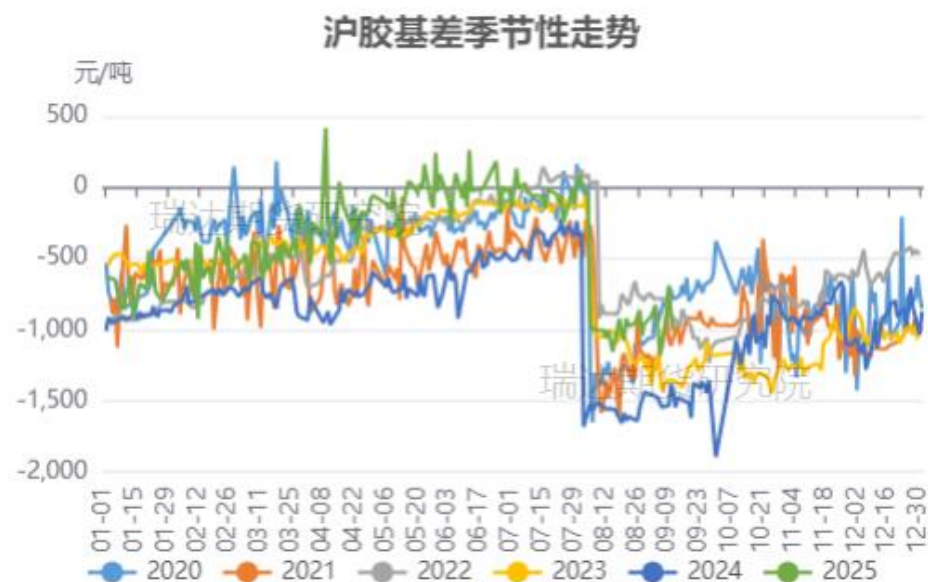
国内天然橡胶现货价格及沪胶基差走势

天然橡胶现货市场价格走势



来源: wind 瑞达期货研究院

沪胶基差走势

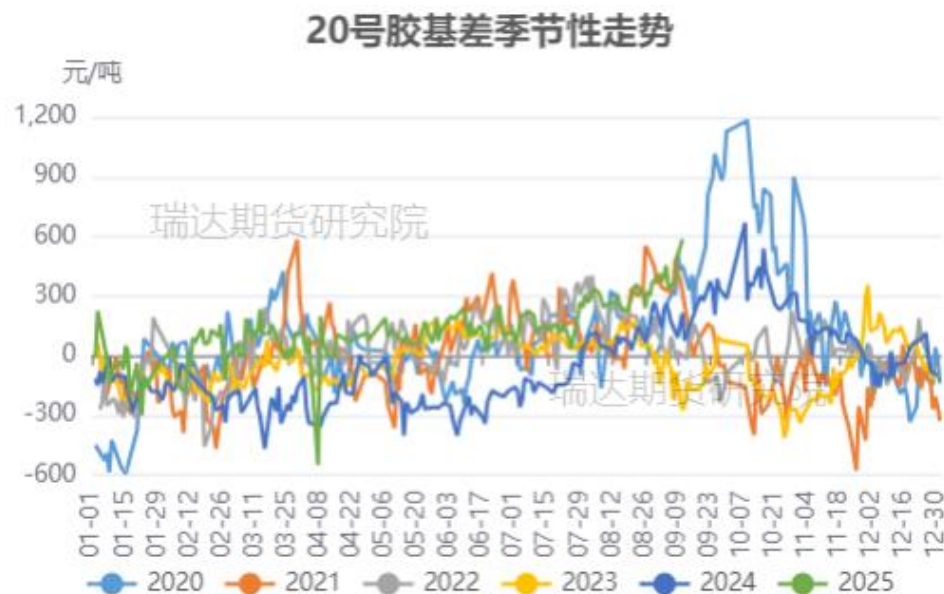


来源: wind 瑞达期货研究院

- 截至9月18日，国营全乳胶报14750元/吨，较上周-300元/吨。

20号胶基差及非标基差走势

20号胶基差走势



来源：wind 瑞达期货研究院

非标基差走势



来源：wind 瑞达期货研究院

- 截至9月18日，20号胶基差为706元/吨，较上周+82元/吨。
- 截至9月18日，非标基差为-820元/吨，较上周+85元/吨。

泰国合艾原料价格走势及加工利润变化

泰国天然橡胶原料价格走势



来源：隆众资讯 瑞达期货研究院

标胶理论加工利润



来源：隆众资讯 瑞达期货研究院

- 截至9月18日，泰国天然橡胶原料市场田间胶水56.3（+0.1）泰铢/公斤；杯胶51.05（-0.5）泰铢/公斤。
- 截至9月19日，标胶理论加工利润-5美元/吨，较上周+12美元/吨。

国内产区原料价格走势

云南原料价格走势



来源：隆众资讯 瑞达期货研究院

海南原料价格走势



来源：隆众资讯 瑞达期货研究院

- 截至9月18日，云南胶水价格14600元/吨，较上周+100元/吨；海南新鲜乳胶价格14500元/吨，较上周+100元/吨。

进口情况数量

国内标准胶进口量



来源：wind 瑞达期货研究院

国内混合胶进口量

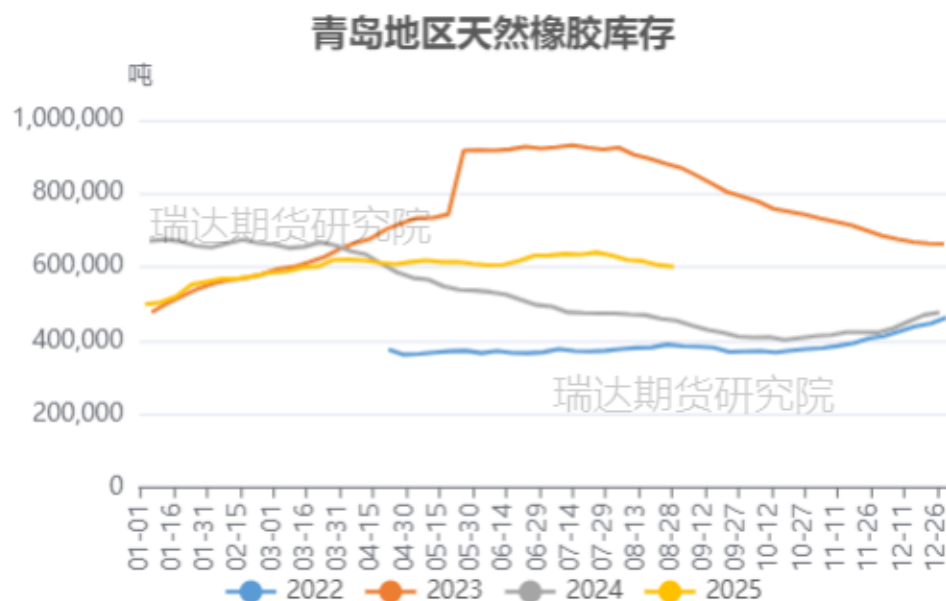


来源：wind 瑞达期货研究院

- 据海关数据统计，2025年7月中国天然橡胶（含技术分类、胶乳、烟胶片、初级形状、混合胶、复合胶）进口量47.48万吨，环比增加2.47%，同比减少1.91%，2025年1-7月累计进口数量360.05万吨，累计同比增加21.82%。

青岛地区库存变化

青岛地区天然橡胶保税和一般贸易合计周度库存数据趋势



来源：隆众资讯 瑞达期货研究院

- 据隆众资讯统计，截至2025年9月14日，青岛地区天胶保税和一般贸易合计库存量58.66万吨，环比上期减少0.56万吨，降幅0.95%。保税区库存6.62万吨，降幅8.32%；一般贸易库存52.04万吨，增幅0.07%。青岛天然橡胶样本保税仓库入库率减少3.44个百分点，出库率增加1.96个百分点；一般贸易仓库入库率增加0.27个百分点，出库率减少1.65个百分点。本期青岛港口库存延续降库，降幅幅度较上期稍有缩窄，其中保税库去库幅度大于预期，一般贸易库出现小幅累库。

轮胎开工率环比变动

国内全钢胎开工率



来源：隆众资讯

国内半钢胎开工率



来源：隆众资讯

- 据隆众资讯统计，截至9月18日，中国半钢胎样本企业产能利用率为72.74%，环比+0.13个百分点，同比-6.92个百分点；中国全钢胎样本企业产能利用率为66.36%，环比+0.05个百分点，同比+6.18个百分点。本周国内轮胎企业产能利用率整体窄幅波动为主。多数轮胎企业维持上周开工状态，部分企业缺货现象仍存，目前半钢胎内销雪地胎订单集中排产期，仍有企业适度加大排产现象，对整体开工仍存一定支撑。

出口需求——轮胎出口量

国内轮胎出口量

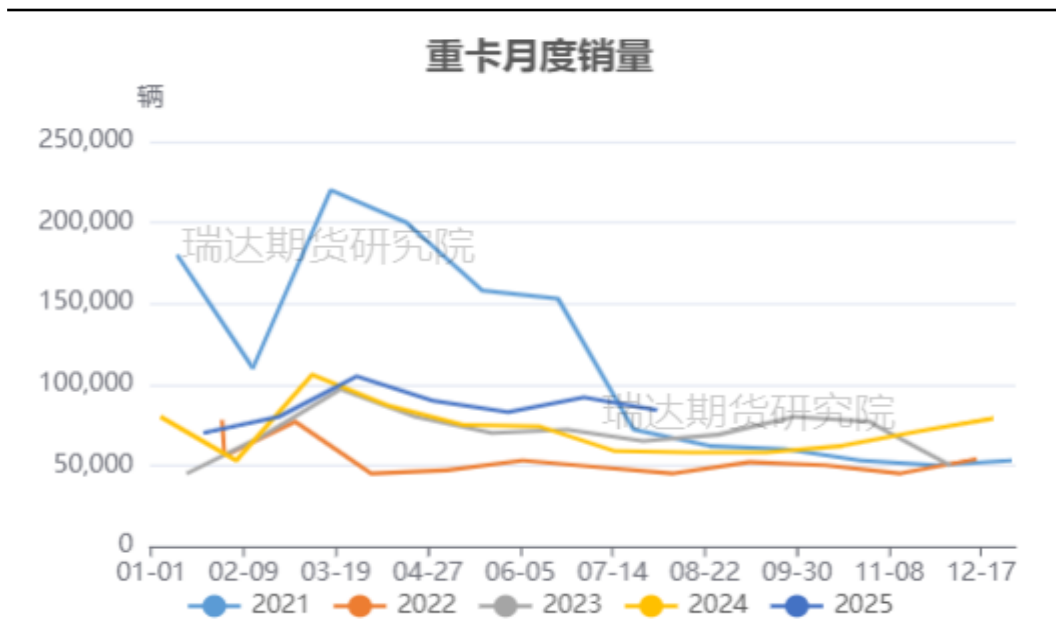


来源: wind 瑞达期货研究院

- 海关数据显示, 2025年7月, 中国轮胎出口量在81.26万吨, 环比+8.87%, 同比+11.48%, 1-7月中国轮胎累计出口493.39万吨, 累计同比+7.18%。其中小客车轮胎出口量为32.59万吨, 环比+16.78%, 同比+7.20%, 1-7月小客车轮胎累计出口量194.03万吨, 累计同比+2.51%; 卡客车轮胎出口量为45.44万吨, 环比+11.60%, 同比+12.99%, 1-7月卡客车轮胎累计出口量278.91万吨, 累计同比+6.52%。

国内需求

国内重卡销量



来源：第一商用车网 瑞达期货研究院

- 根据第一商用车网初步掌握的数据，2025年8月份，我国重卡市场共计销售8.4万辆左右（批发口径，包含出口和新能源），环比今年7月微降1%，比上年同期的6.25万辆上涨约35%。2025年1-8月，我国重卡市场累计销量已经接近71万辆。

免责声明

本报告中的信息均来源于公开可获得资料，瑞达期货股份有限公司力求准确可靠，但对这些信息的准确性及完整性不做任何保证，据此投资，责任自负。本报告不构成个人投资建议，客户应考虑本报告中的任何意见或建议是否符合其特定状况。本报告版权仅为我公司所有，未经书面许可，任何机构和个人不得以任何形式翻版、复制和发布。如引用、刊发，需注明出处为瑞达期货股份有限公司研究院，且不得对本报告进行有悖原意的引用、删节和修改。

瑞达期货研究院简介

瑞达期货股份有限公司创建于1993年，目前在全国设立40多家分支机构，覆盖全国主要经济地区，是国内大型全牌照期货公司之一，是目前国内拥有分支机构多、运行规范、管理先进的专业期货经营机构。2012年12月完成股份制改制工作，并于2019年9月5日成功在深圳证券交易所挂牌上市，成为深交所期货第一股、是第二家登陆A股的期货上市公司。

研究院拥有完善的报告体系，除针对客户的个性化需要提供的投资报告和套利、套保操作方案外，还有晨会纪要、品种日评、周报、月报等策略分析报告。研究院现有特色产品有短信通、套利通、市场资金追踪、持仓分析系统、投顾策略、交易诊断系统、数据管理系统以及金发服务体系专供策略产品等。在创新业务方面，积极参与创新业务的前期产品研究，为创新业务培养大量专业人员，成为公司的信息数据中心、产品策略中心和人才储备中心。

瑞达期货研究院将继往开来，向更深更广的投资领域推进，为客户的期货投资奉上贴心、专业、高效的优质服务。