

「2025.08.08」

# 天然橡胶市场周报

研究员：林静宜

期货从业资格号F03139610

期货投资咨询证书号Z0021558

关注我们获取  
更多资讯



业务咨询  
添加客服



## 目录

---



### 1、周度要点小结



### 2、期现市场



### 3、产业情况



### 4、期权市场分析

- ◆ 行情回顾：本周利好驱动不足，胶价反弹力度有限。进口胶市场前期买盘补货积极，工厂刚需询盘，实单成交价格强劲买涨。国产天然橡胶现货报盘跟随盘面重心上行，下游买盘积极性一般，场内实单成交刚需为主。
- ◆ 行情展望：全球天然橡胶产区处于割胶期，云南产区持续降雨影响，割胶作业受阻明显，收购价格维持高位震荡；海南产区天气情况尚可，原料供应维持季节性产出，现货市场加价成交受阻，部分加工厂对高价原料谨慎情绪升温，胶水收购价格涨后企稳。近期青岛港口现货总库存呈现去库态势，保税及一般贸易库均呈现去库。海外货源到港入库量维持偏少态势，整体入库率环比下滑，而胶价下跌在一定程度刺激下游轮胎企业低位补货，整体出库量环比增加。需求方面，本周国内轮胎产能利用率小幅波动，个别半钢胎企业存停减产现象，对整体产能利用率形成一定拖拽；全钢胎部分检修企业复工，适度提产带动整体产能利用率提升，但仍有个别企业安排检修，限制整体产能利用率提升幅度，短期国内轮胎企业产能利用率或小幅调整为主，整体波动空间受限。
- ◆ 策略建议：ru2601合约短线预计在15250-16000区间波动，nr2510合约短线预计在12300-12800区间波动。

## 天然橡胶期货价格走势

沪胶主力期货价格走势



来源：博易大师 瑞达期货研究院

20号胶主力合约价格走势



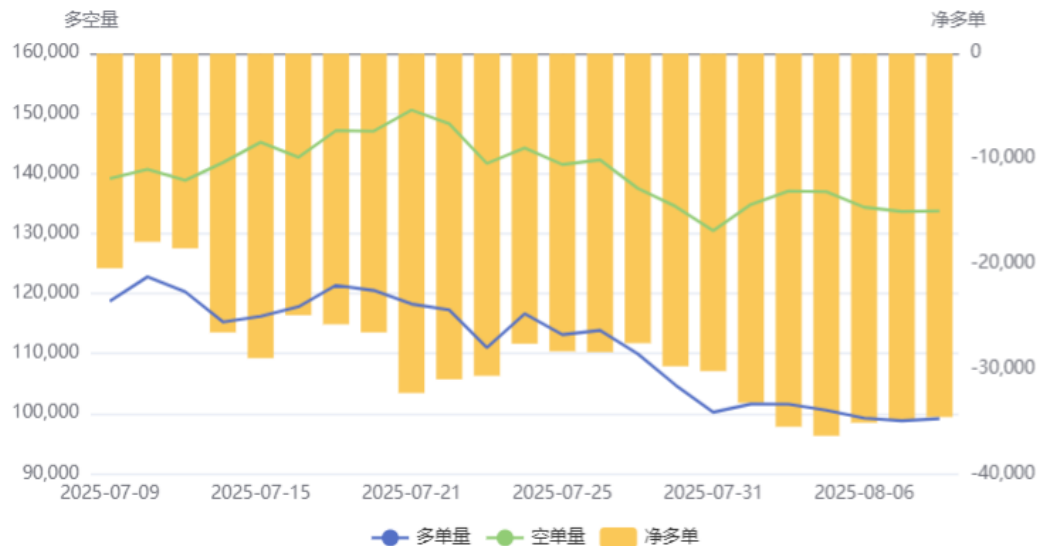
来源：博易大师 瑞达期货研究院

- 本周沪胶期货主力价格震荡收涨，周度+2.57%；20号胶主力合约价格震荡收涨，周度+2%。

## 持仓分析

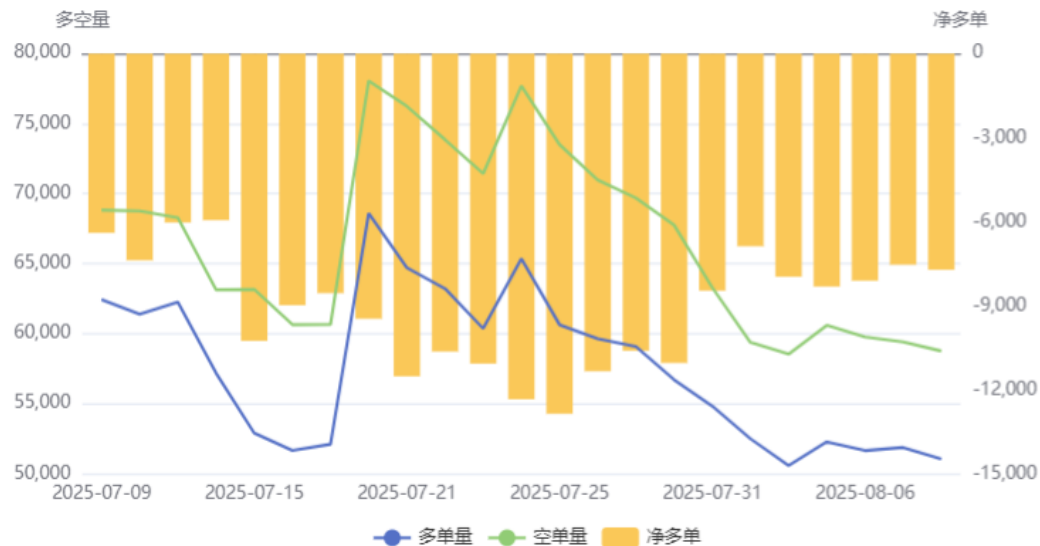
沪胶前20名持仓变化

天然橡胶(RU)前20持仓量变化



20号胶前20名持仓变化

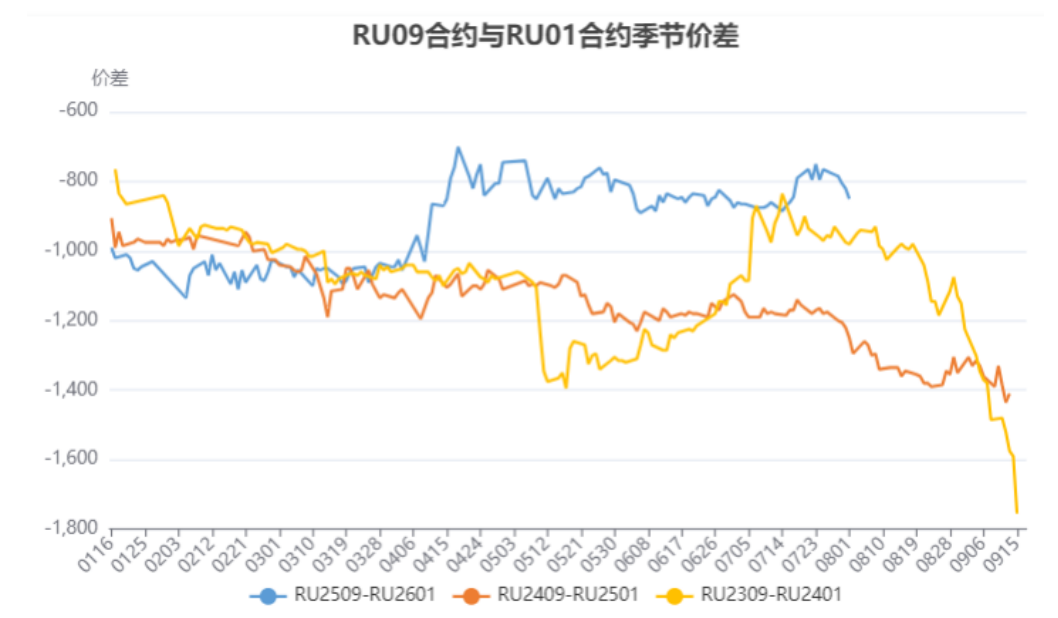
20号胶(NR)前20持仓量变化



来源：上期所 瑞达期货研究院

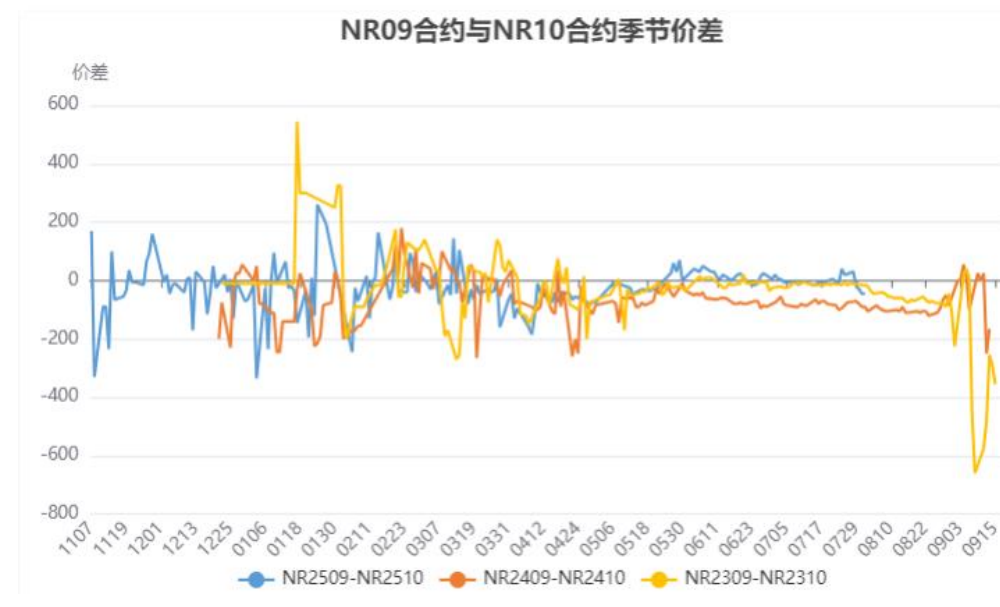
## 跨期价差

沪胶9-1价差



来源：上期所 瑞达期货研究院

20号胶9-10价差



来源：上期所 瑞达期货研究院

- 截止8月8日，沪胶9-1价差为-975，20号胶9-10价差为-60。

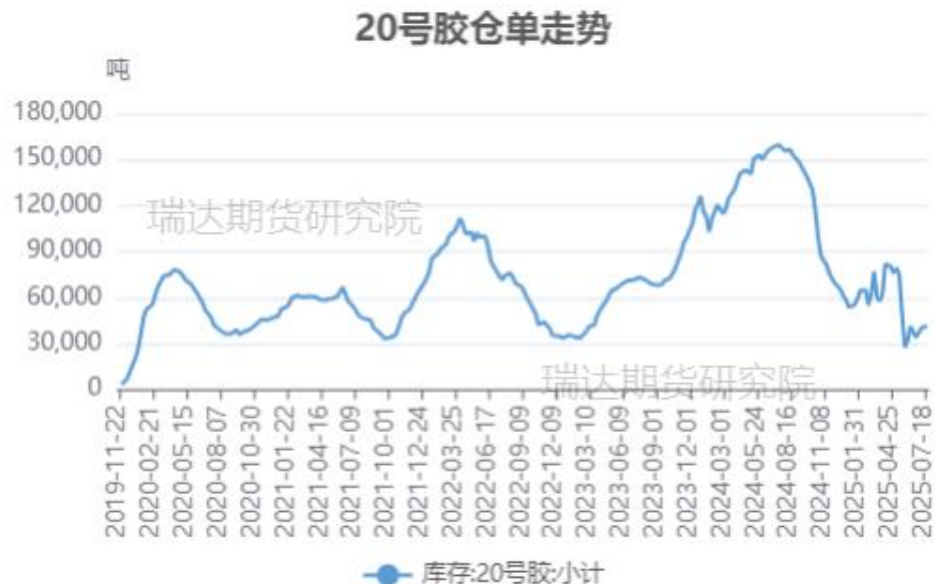
## 沪胶期货仓单及20号胶仓单变化

沪胶期价与仓单变化对比



来源：上期所 瑞达期货研究院

20号胶仓单变化



- 截至8月8日，沪胶仓单176320吨，较上周-1310吨；20号胶仓单42437吨，较上周+2721吨。

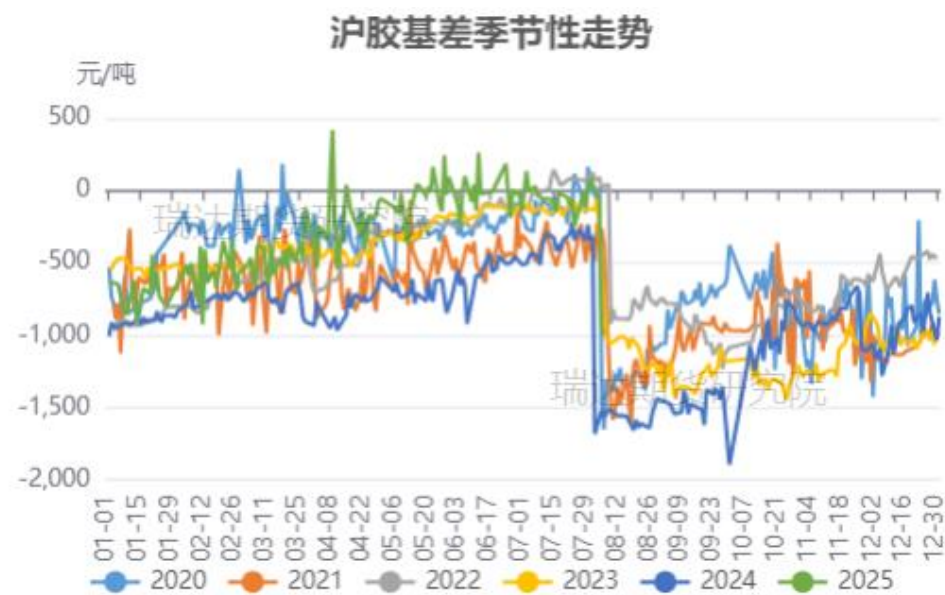
## 国内天然橡胶现货价格及沪胶基差走势

天然橡胶现货市场价格走势



来源: wind 瑞达期货研究院

沪胶基差走势



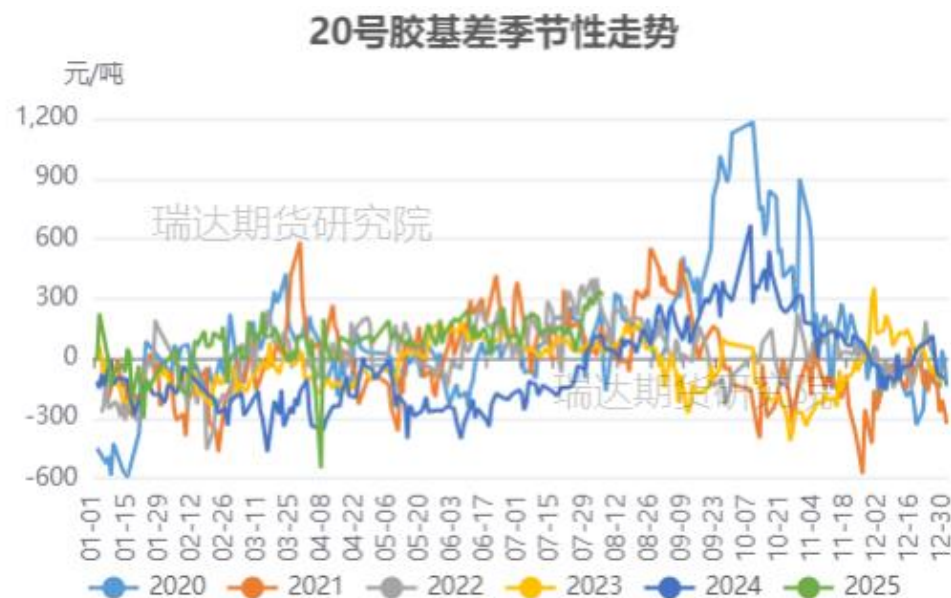
来源: wind 瑞达期货研究院

- 截至8月7日，国营全乳胶报14550元/吨，较上周+0元/吨。



## 20号胶基差及非标基差走势

20号胶基差走势



来源：wind 瑞达期货研究院

非标基差走势

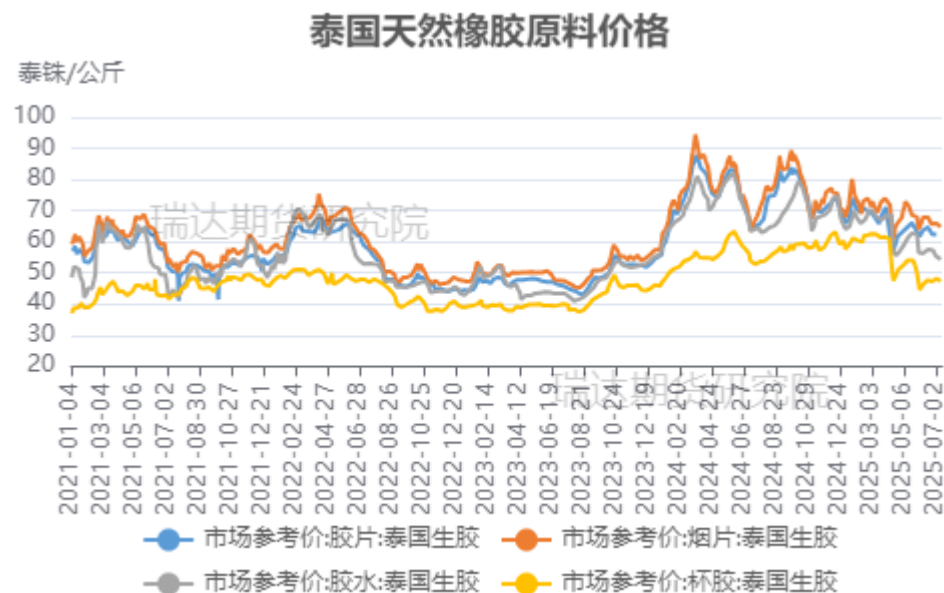


来源：wind 瑞达期货研究院

- 截至8月7日，20号胶基差为339元/吨，较上周-57元/吨。
- 截至8月7日，非标基差为-1175元/吨，较上周-915元/吨。

## 泰国合艾原料价格走势及加工利润变化

泰国天然橡胶原料价格走势



来源：隆众资讯 瑞达期货研究院

标胶理论加工利润



来源：隆众资讯 瑞达期货研究院

- 截至8月7日，泰国天然橡胶原料市场田间胶水54（-0.3）泰铢/公斤；杯胶48.3（+0.5）泰铢/公斤。
- 截至8月8日，标胶理论加工利润42美元/吨，较上周-4.6美元/吨。

## 国内产区原料价格走势

云南原料价格走势



来源：隆众资讯 瑞达期货研究院

海南原料价格走势



来源：隆众资讯 瑞达期货研究院

- 截至8月7日，云南胶水价格14300元/吨，较上周+0元/吨；海南新鲜乳胶价格14000元/吨，较上周-800元/吨。

## 进口情况数量

国内标准胶进口量



来源：wind 瑞达期货研究院

国内混合胶进口量

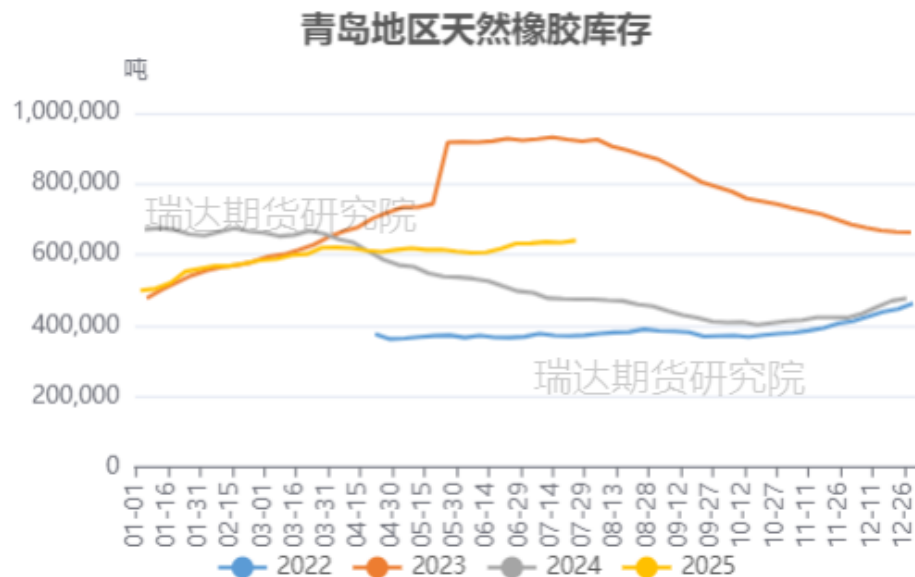


来源：wind 瑞达期货研究院

- 据海关数据统计，2025年6月中国天然橡胶（含技术分类、胶乳、烟胶片、初级形状、混合胶、复合胶）进口量46.34万吨，环比增加2.21%，同比增加33.95%，2025年1-6月累计进口数量312.57万吨，累计同比增加26.47%。

## 青岛地区库存变化

青岛地区天然橡胶保税和一般贸易合计周度库存数据趋势



来源：隆众资讯 瑞达期货研究院

- 据隆众资讯统计，截至2025年8月3日，青岛地区天胶保税和一般贸易合计库存量63.18万吨，环比上期减少0.86万吨，降幅1.35%。保税区库存7.55万吨，降幅0.40%；一般贸易库存55.63万吨，降幅1.47%。青岛天然橡胶样本保税仓库入库率增加1.66个百分点，出库率减少0.12个百分点；一般贸易仓库入库率减少2.01个百分点，出库率增加0.85个百分点。



## 轮胎开工率环比变动

国内全钢胎开工率



来源：隆众资讯

国内半钢胎开工率



来源：隆众资讯

- 据隆众资讯统计，截至8月7日，中国半钢胎样本企业产能利用率为69.71%，环比-0.27个百分点，同比-9.93个百分点。中国全钢胎样本企业产能利用率为60.06%，环比+0.80个百分点，同比+0.73个百分点。

## 出口需求——轮胎出口量

国内轮胎出口量

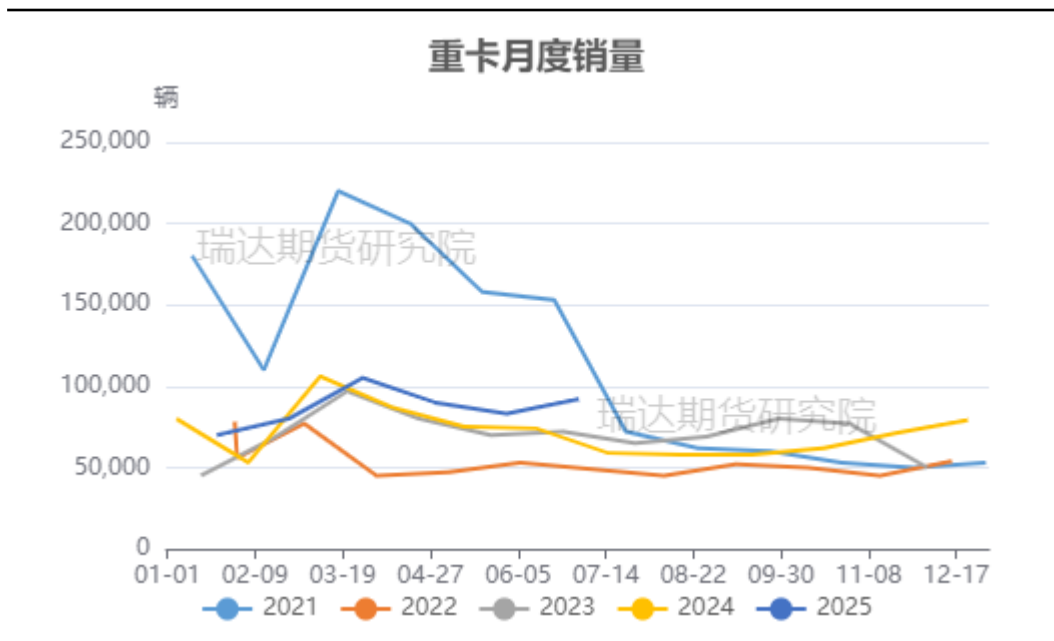


来源: wind 瑞达期货研究院

- 海关数据显示, 2025年6月, 中国轮胎出口量在71.71万吨, 环比-5.47%, 同比-7.31%, 1-6月中国轮胎累计出口412.13万吨, 累计同比+4.34%。其中小客车轮胎出口量为27.91万吨, 环比-3.47%, 同比-11.76%, 1-6月小客车轮胎累计出口量161.44万吨, 累计同比+1.62%; 卡客车轮胎出口量为40.72万吨, 环比-7.00%, 同比-5.11%, 1-6月卡客车轮胎累计出口量233.47万吨, 累计同比+5.34%。<sup>15</sup>

## 国内需求

国内重卡销量



来源：第一商用车网 瑞达期货研究院

- 根据第一商用车网初步掌握的数据，2025年7月份，我国重卡市场共计销售8.3万辆左右（批发口径，包含出口和新能源），环比今年6月下降15%，比上年同期的5.83万辆上涨约42%。累计来看，今年1-7月，我国重卡市场累计销量约为62.2万辆，同比增长约11%。



## 免责声明

本报告中的信息均来源于公开可获得资料，瑞达期货股份有限公司力求准确可靠，但对这些信息的准确性及完整性不做任何保证，据此投资，责任自负。本报告不构成个人投资建议，客户应考虑本报告中的任何意见或建议是否符合其特定状况。本报告版权仅为我公司所有，未经书面许可，任何机构和个人不得以任何形式翻版、复制和发布。如引用、刊发，需注明出处为瑞达期货股份有限公司研究院，且不得对本报告进行有悖原意的引用、删节和修改。

### 瑞达期货研究院简介

瑞达期货股份有限公司创建于1993年，目前在全国设立40多家分支机构，覆盖全国主要经济地区，是国内大型全牌照期货公司之一，是目前国内拥有分支机构多、运行规范、管理先进的专业期货经营机构。2012年12月完成股份制改制工作，并于2019年9月5日成功在深圳证券交易所挂牌上市，成为深交所期货第一股、是第二家登陆A股的期货上市公司。

研究院拥有完善的报告体系，除针对客户的个性化需要提供的投资报告和套利、套保操作方案外，还有晨会纪要、品种日评、周报、月报等策略分析报告。研究院现有特色产品有短信通、套利通、市场资金追踪、持仓分析系统、投顾策略、交易诊断系统、数据管理系统以及金发服务体系专供策略产品等。在创新业务方面，积极参与创新业务的前期产品研究，为创新业务培养大量专业人员，成为公司的信息数据中心、产品策略中心和人才储备中心。

瑞达期货研究院将继往开来，向更深更广的投资领域推进，为客户的期货投资奉上贴心、专业、高效的优质服务。