

M
A
R
K
E
T

R
E
S
E
A
R
C
H

R
E
P
O
R
T

市场研报



瑞达期货
RUIDA FUTURES



金尝发



瑞达期货研究院

农产品组 白糖期货周报 2020年11月20日

联系方式：研究院微信号



邮箱: rdyj@rdqh.com

瑞达期货王翠冰

期货从业资格证: F3030669

投资咨询从业资格证Z0015587



关注瑞达研究院微信公众号

Follow us on WeChat

白糖

一、核心要点

1、周度数据

观察角度	名称	上一周	本周	涨跌
期货	收盘 (元/吨)	5123	5042	-81
	持仓 (万手)	37.4	33.3	-4.1
	前 20 名净空持仓	156532	147413	-9119
现货	白糖 (元/吨)	5340	5210	-130
	基差 (元/吨)	217	168	-49

2、多空因素分析

利多因素	利空因素
据中国糖业协会统计,截止10月底,新疆、内蒙古等甜菜糖产区糖厂全部开榨,全国产糖 43.26 万吨,比上年同期增加 3.38 万吨;销糖 14.97	巴西出口贸易数据显示,巴西 10 月出口糖数量达 420.3 万吨,同比大增 118%,再创本榨季单月新高,同时远高于 2019 年 10 月的出口量 191.77

万吨,比上年同期增加 1.34 万吨,食糖销量好于预期。	万吨。
	据巴西船运数据显示,2020 年 11 月 1 日-16 日,巴西对全球食糖装运数量为 167.76 万吨,较 11 月 1 日-12 日 126.28 万吨增加 41.48 万吨,其中原糖 159.45 万吨;巴西对中国装船数量为 22.06 万吨,较 11 月 1 日-12 日 16.66 万吨增加 5.4 万吨,主要进口商为亿能富 7 万吨、丰益 6.9 万吨、雅韦安 2.76 万吨,后续巴西主流港口仍有 3.8 万吨等待排船。
	根据印度糖厂协会 (ISMA) 最新发布的数据显示,20/21 年度印度甘蔗已开榨,截止 11 月 15 日,印度糖产量猛增约至去年同期三倍(48.4 万吨),为 141 万吨,因甘蔗产量改善及糖厂及时开榨。
	据巴西蔗糖工业协会 Unica 数据显示,巴西中南部 2020 年 10 月下半月产糖量为 173.7 万吨,同比增加 14.4%;压榨甘蔗 2679.4 万吨,同比下降 18.26%。中南部糖厂将 46.63%的甘蔗用于制糖,而去年为 32.02%,乙醇产量同比下降 26.93%至 15.05 亿升。

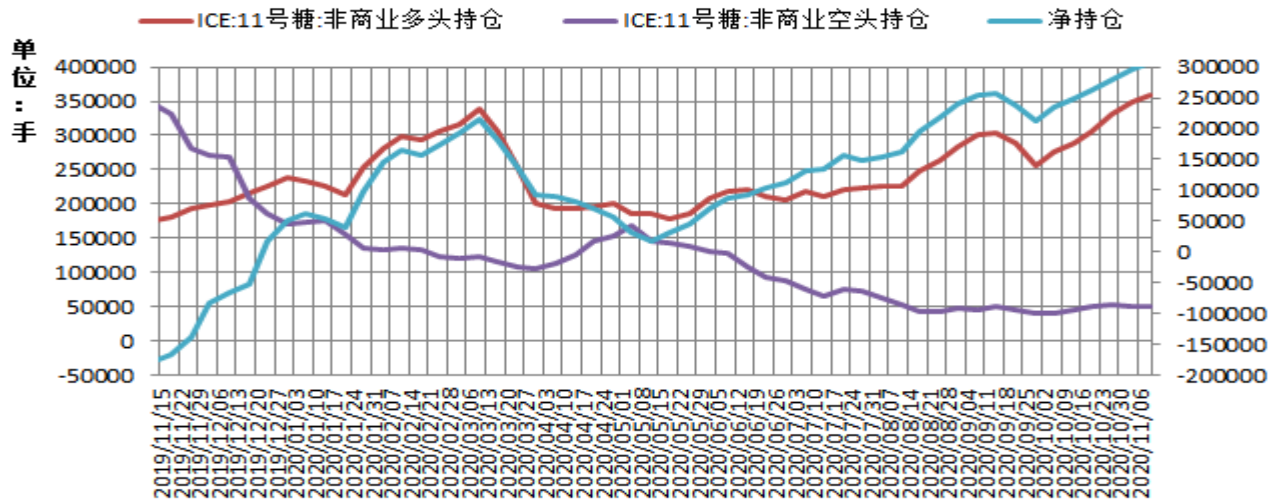
周度观点策略总结: 本周郑糖期货 2101 合约期价继续下探,周度跌幅为 1.58%。本周国内主产区白糖售价较上周继续回落,主要因新糖上市,市场供应增加。糖市展望: 据巴西船运数据显示,2020 年 11 月 1 日-16 日,巴西对全球食糖装运数量为 167.76 万吨,较 11 月 1 日-12 日 126.28 万吨增加 41.48 万吨,其中原糖 159.45 万吨;巴西对中国装船数量为 22.06 万吨,较 11 月 1 日-12 日 16.66 万吨增加 5.4 万吨,主要进口商为亿能富 7 万吨、丰益 6.9 万吨、雅韦安 2.76 万吨,后续巴西主流港口仍有 3.8 万吨等待排船。当产区逐步进入压榨高峰之后,集团蔗款兑付压力上升,出货意愿浓厚,市场供应压力大增。而下游春节消费备货仍未启动之势,预计下周郑糖期价仍弱势运行为主。关注 10 月进口数据的公布。操作上,建议郑糖 2101 合约短期偏空对待。

二、周度市场数据

1、ICE原糖期货非商业净持仓情况

图1: ICE原糖期货非商业净持仓情况

ICE原糖期货非商业净持仓情况

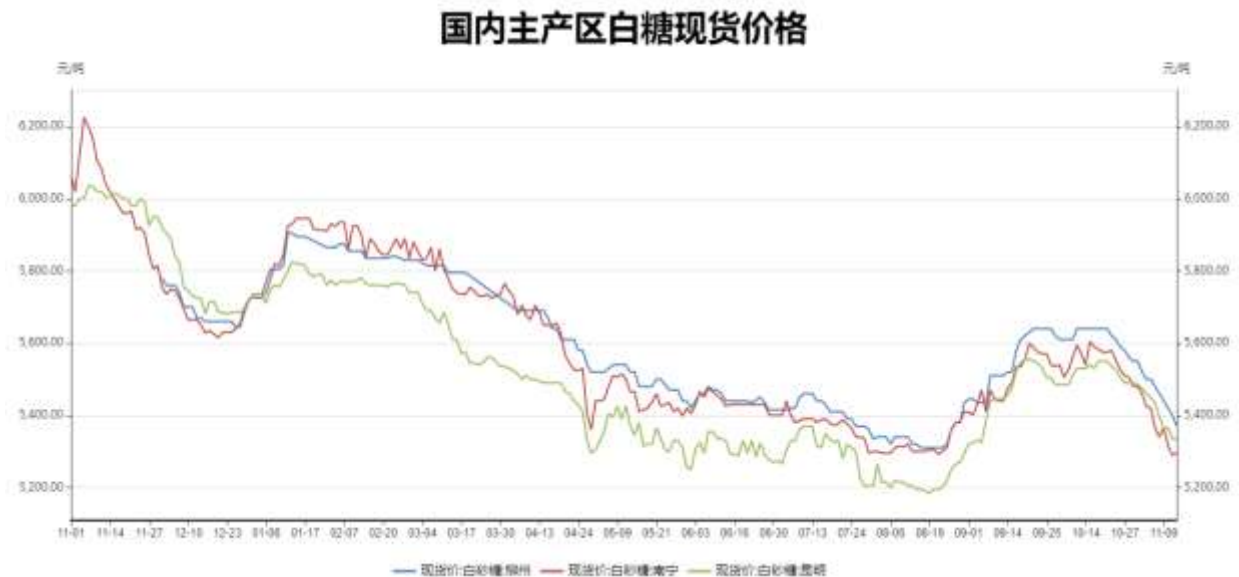


数据来源：WIND 瑞达研究院（右轴为净持仓标尺）

据美国商品期货交易委员会数据显示，截至2020年11月10日，非商业原糖期货净多持仓为281925手，较前一周增加543手，多头持仓为339128手，较前一周增加6327手；空头持仓为57203手，较前一周增加5784手，本周净多持仓小幅增持，仍处于居高水平。

2、本周白糖现货价格走势

图2：国内主产区白糖现货价格走势



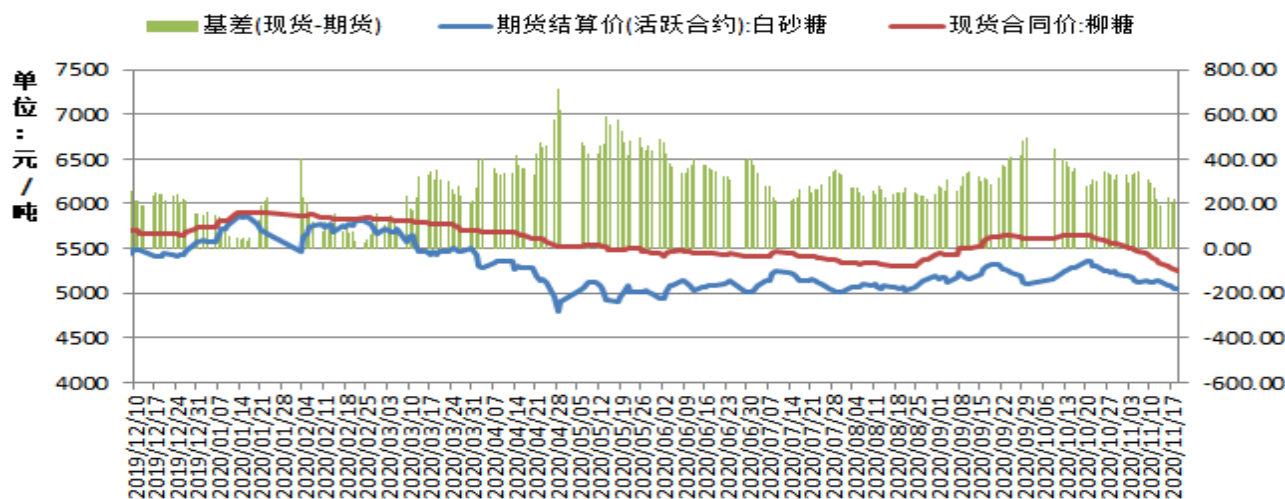
数据来源：WIND 瑞达研究院

截止2020年11月20日，广西柳州地区白糖现货价格5210元/吨，较上一周下跌了130元/吨；南宁现货价格为5200元/吨；昆明现货价格为5245元/吨。

柳州白糖基差分析

图3：柳州白糖现货基差分析

白糖基差走势图



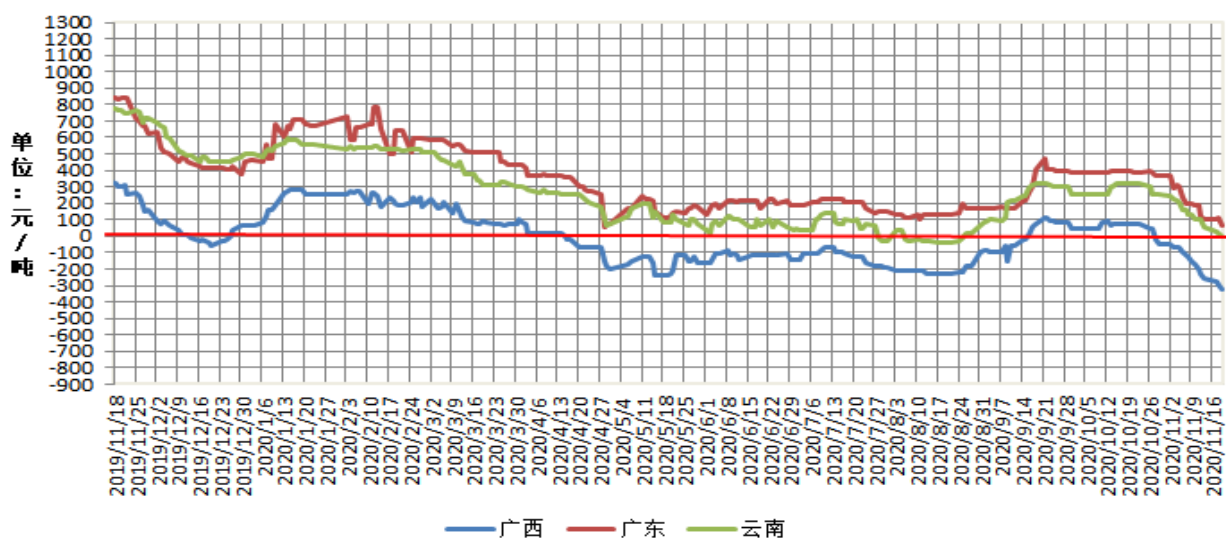
数据来源: WIND 瑞达研究院

截止 2020 年 11 月 20 日, 柳州地区白糖基差+168 元/吨, 较上周小幅缩小。

3、国内主产区制糖利润走势

图4: 国内主产区制糖利润测算

主产区制糖利润走势测算



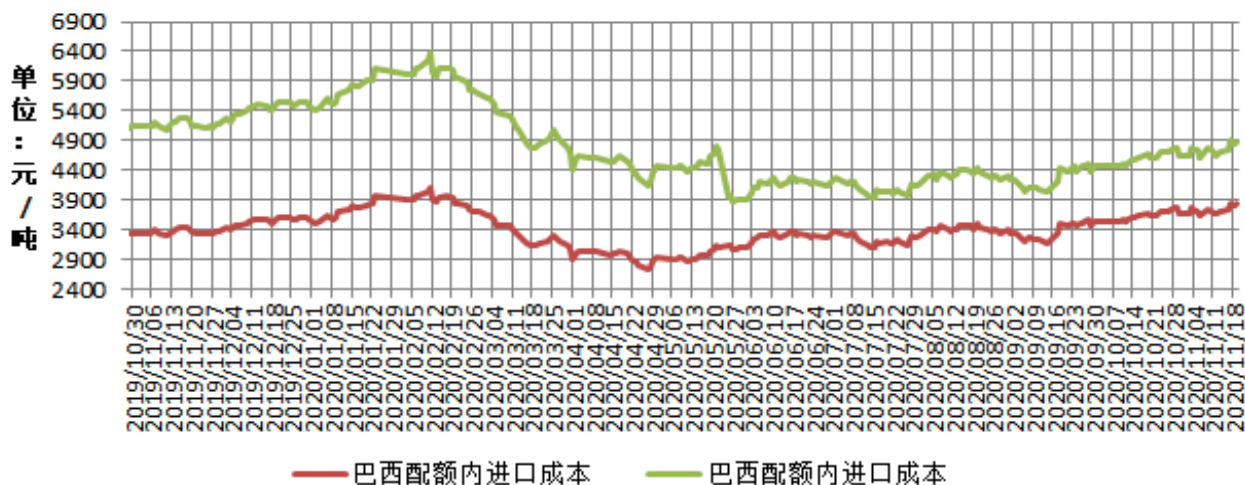
数据来源: 布瑞克 瑞达研究院

截止 2020 年 11 月 20 日, 广西糖厂制糖利润为-319 元/吨, 广东糖厂制糖利润为+63 元/吨, 云南糖厂制糖利润为-2 元/吨。

4、中国白糖进口巴西及泰国糖成本

图5: 中国白糖进口巴西糖成本测算

进口巴西糖成本测算

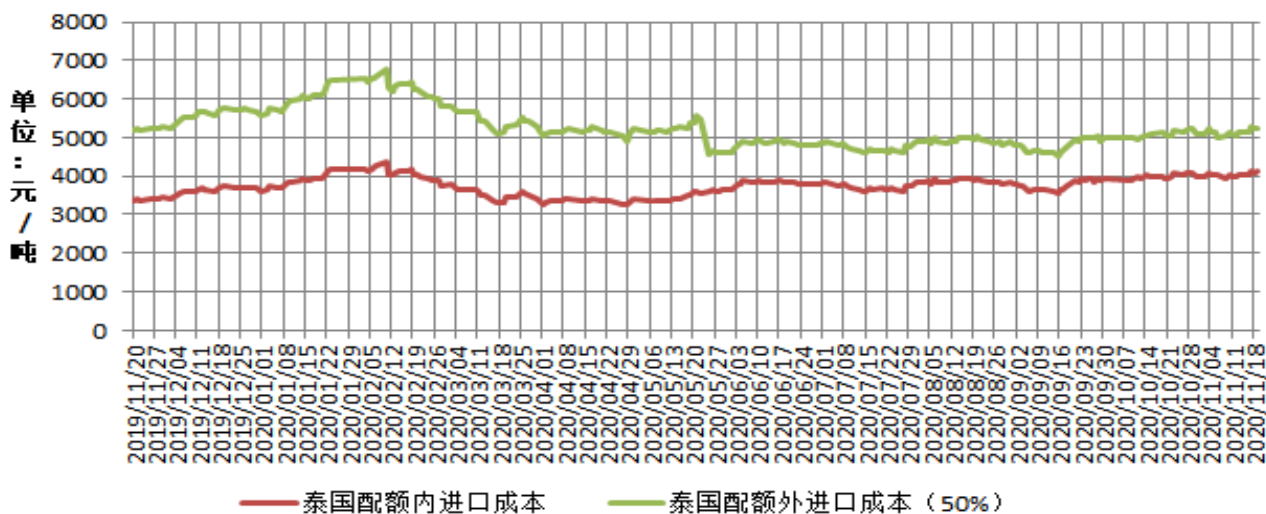


数据来源：布瑞克 瑞达研究院

截止 2020 年 11 月 19 日，巴西糖配额内进口成本为 3876 元/吨；配额外（50%）进口成本为 4950 元/吨，较上周成本均上升。

图6：中国进口泰国糖成本测算

进口泰国糖成本测算



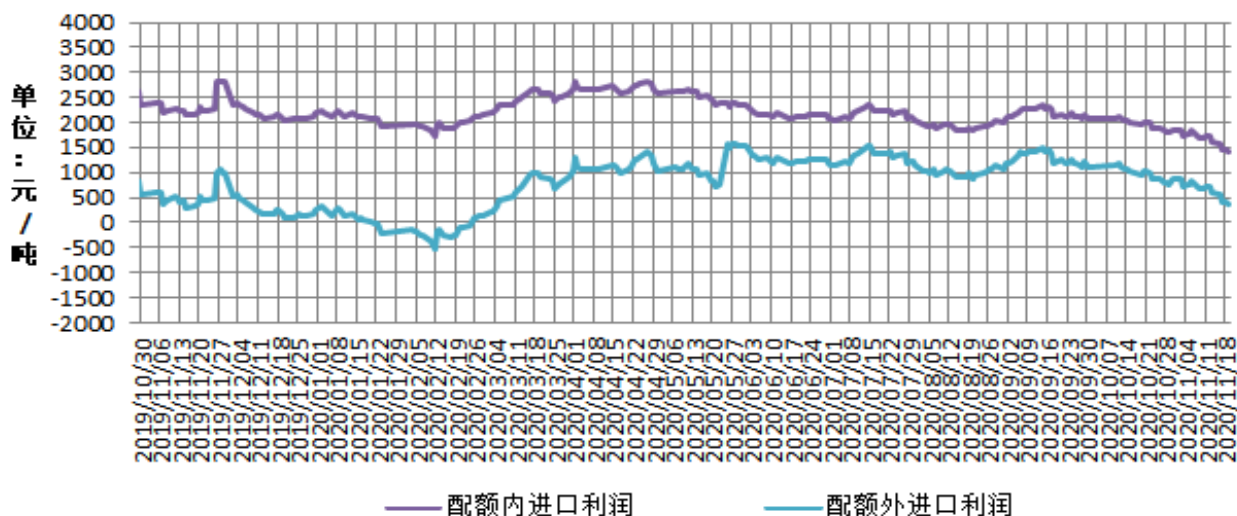
数据来源：布瑞克 瑞达研究院

截止 2020 年 11 月 19 日，泰国糖配额内进口成本为 4150 元/吨；配额外（50%）进口成本为 5306 元/吨，较上周进口糖成本均上调。

5、中国进口巴西及泰国糖利润情况

图7：中国进口巴西糖利润

进口巴西糖成本利润测算图

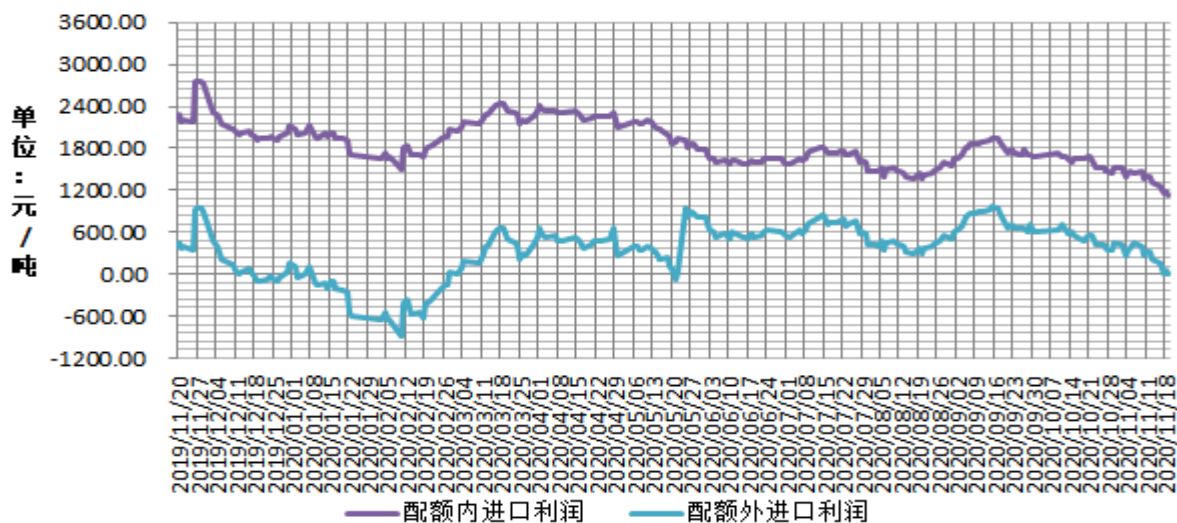


数据来源：布瑞克 瑞达研究院

截止 2020 年 11 月 19 日，巴西糖配额内进口利润为 1334 元/吨；配额外（50%）进口利润为 261 元/吨。

图8：中国进口泰国糖利润测算

进口泰国糖成本利润测算图



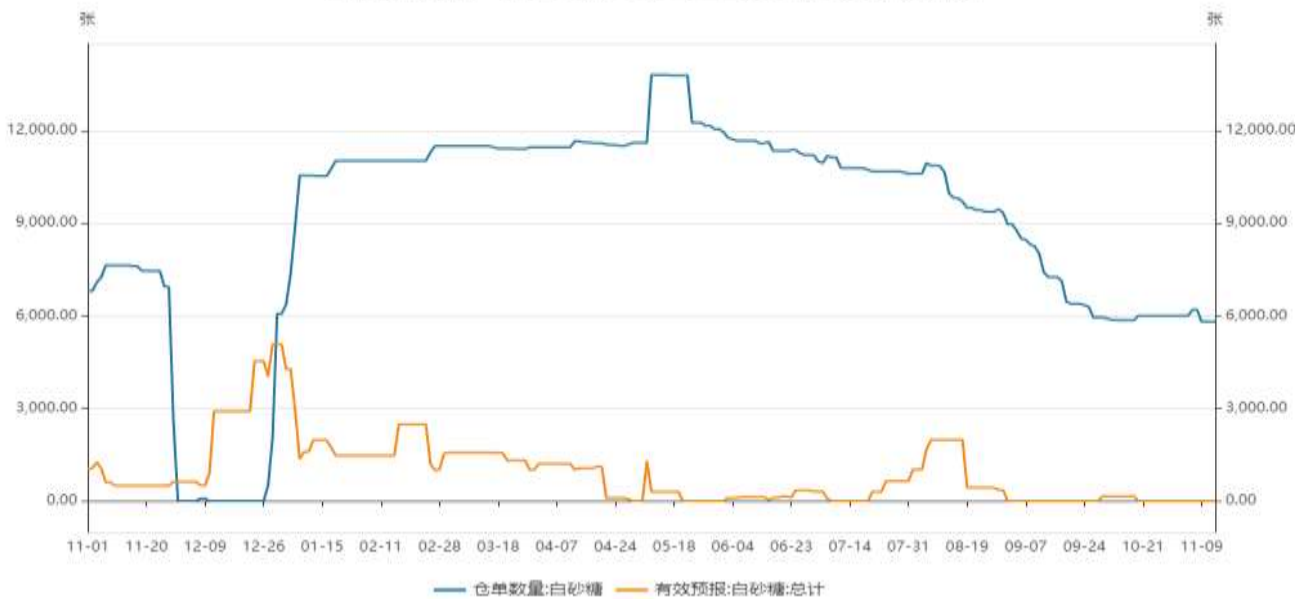
数据来源：布瑞克及瑞达研究院

截止 2020 年 11 月 19 日，泰国糖配额内进口利润为 1060 元/吨；配额外（50%）进口利润为-96 元/吨。

6、交易所仓单处于近5年历史同期较低水平

图9：郑商所白糖注册仓单情况

郑商所白糖期货仓单及有效预报



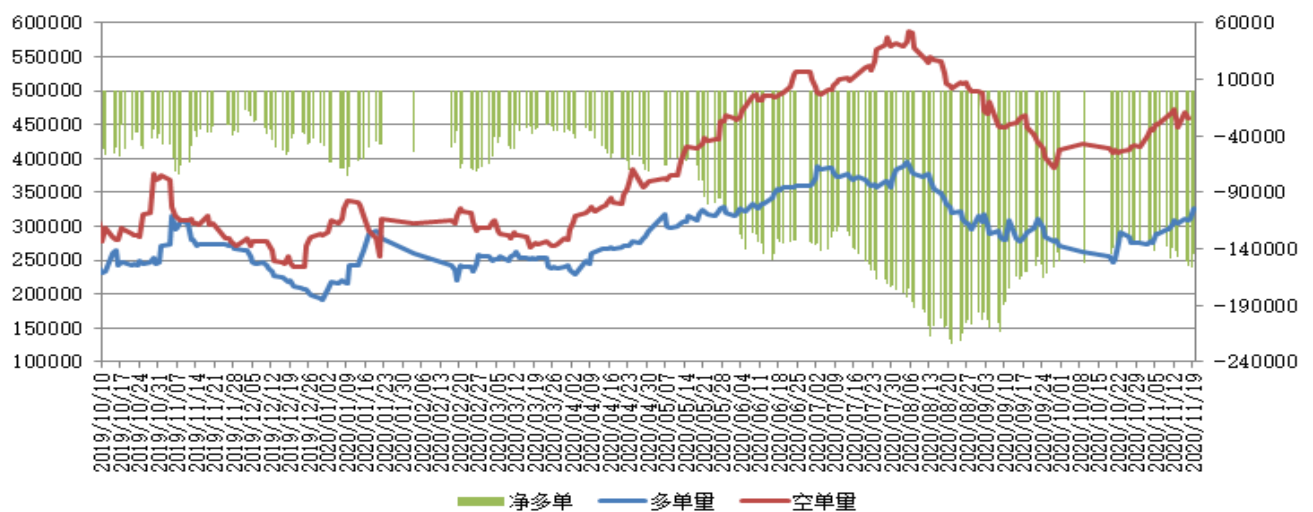
数据来源：WIND 郑商所（一张白糖仓单=10元/吨*1手）

截止 2020 年 11 月 20 日，郑州期货交易所白糖注册仓单 5712 张，有效预报 178 张。

7、郑商所白糖前20名净空持仓大增

图10：郑商所白糖持仓量走势图

郑糖前20名持仓量走势



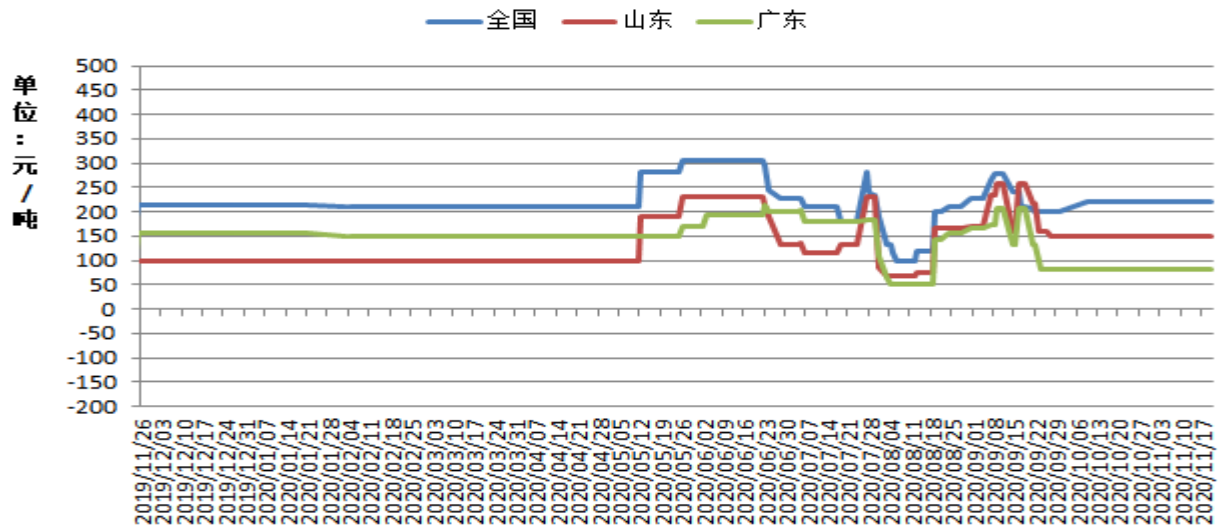
数据来源：瑞达研究院 郑商所

截止 2020 年 11 月 20 日，郑糖期货前二十名净空持仓为 147413 手，较上周-9119 手，多头持仓为 317224 手，空头持仓为 464637 手。

8、替代品—淀粉糖生产利润测算

图11：淀粉糖生产利润测算

淀粉糖生产利润测算



数据来源: 布瑞克 瑞达研究院

截止 2020 年 11 月 20 日, 全国淀粉生产利润为 220 元/吨, 较上周环比 0 元/吨, 其中山东产区淀粉生产利润为 151 元/吨, 广东淀粉糖生产利润为 83 元/吨。

免责声明

本报告中的信息均来源于公开可获得资料, 瑞达期货股份有限公司力求准确可靠, 但对这些信息的准确性及完整性不做任何保证, 据此投资, 责任自负。本报告不构成个人投资建议, 客户应考虑本报告中的任何意见或建议是否符合其特定状况。本报告版权仅为我公司所有, 未经书面许可, 任何机构和个人不得以任何形式翻版、复制和发布。如引用、刊发, 需注明出处为瑞达期货股份有限公司研究院, 且不得对本报告进行有悖原意的引用、删节和修改。

